

Återfall i brott

Slutlig statistik för 2009

Sammanfattning

Återfall efter ingångshändelse

- Av samtliga personer med en ingångshändelse 2009 återföll 40 procent i brott inom tre år. Bland kvinnorna återföll 28 procent och bland männen 43 procent. Återfallsandelen uppvisar en svagt nedåtgående trend över tid. Mellan 2003 och 2009 minskade andelen personer som återföll inom tre år med 2 procentenheter.
- Andelen som återfaller i brott har minskat i de flesta påföljds kategorier sedan 2003 (avser mest ingripande påföljd i ingångshändelsen). Störst minskning kan ses för dem med rättspsykiatrisk vård som mest ingripande påföljd i ingångshändelsen (−11 procentenheter). Men även för dem med sluten ungdomsvård eller åtalsunderlåtelse som mest ingripande påföljd i ingångshändelsen (−8 respektive −9 procentenheter) har det skett tydliga nedgångar under perioden 2003–2009.
- Av de personer som hade fängelse som mest ingripande påföljd i ingångshändelsen 2009 minskade återfallsandelen i de flesta av strafftidskategorierna jämfört med 2008. Störst var minskningen för dem med en utdömd strafftid på mer än ett år och högst två år. I denna kategori minskade återfallsandelen med 7 procentenheter jämfört med 2008.
- En multivariat analys (regressionsanalys) slår i princip fast de mönster som framträder i statistiken. Analysen för ingångshändelserna 2009 visar bland annat att män hade 53 procent högre risk att återfalla i brott än kvinnor och att personer med fler än 9 tidigare belastningar hade 25 gånger högre risk för återfall i brott än de utan tidigare belastning.

Återfall och tidigare belastning

- Risken för att återfalla ökar tydligt med antalet tidigare belastningar. Av personer med fler än 9 tidigare belastningar fem år före ingångshändelsen 2009 återföll 93 procent. Bland debutanter låg andelen återfall på 22 procent. Återfallsmönstret är stabilt över tid.
- Det är vanligt (54 %) att de som med anledning av återfallshändelsen får en frihetsberövande påföljd har varit frihetsberövade vid ett tidigare tillfälle.

Återfall och ålder

- Återfall i brott varierar mellan olika ålderskategorier. I kategorin 18–20 år med en ingångshändelse 2009 återföll 46 procent i brott. Av personer över 60 år med en ingångshändelse 2009 återföll 20 procent i brott.

Tid till första återfall och antal återfallsbrott

- Medianen för antalet dagar till första återfallet var åtta månader (244 dagar) 2009. Skillnaden mellan könen är liten; för kvinnor var det 251 dagar och för män 242 dagar.
- Risken för en person att återfalla i brott är störst precis efter ingångshändelsen, och avtar successivt med tiden. För personer som avtjänat ett fängelsestraff eller någon annan frihetsberövande påföljd mer än halveras återfallsintensiteten under de första sex månaderna efter frigivningen.
- Av samtliga personer med en ingångshändelse 2009 återföll 34 700 personer. Sammantaget stod dessa för 220 000 återfall i brott inom tre år, vilket motsvarar i genomsnitt 6,3 återfallsbrott per person. Mellan 2003 och 2009 har det genomsnittliga antalet återfallsbrott per person minskat med över 1 brott (−1,1 brott).
- Antalet återfallsbrott är dock inte jämnt fördelat bland dem som återfaller i brott. De med minst 9 tidigare belastningar utgjorde bara 8 procent av samtliga personer som återföll efter en ingångshändelse 2009, men stod för 24 procent av alla återfallsbrott inom tre år.

Definition

Den slutliga statistiken över återfall beskriver andelen personer som återfallit i nytt lagfört brott inom *ett, två* och *tre år* efter en ingångshändelse och hur nivån utvecklas över tid. Med en *ingångshändelse* avses frigivning från en frihetsberövande påföljd eller lagakraftvunna domar och andra lagföringar avseende icke frihetsberövande påföljder. I återfallsstatistiken ingår således endast den brottslighet som kunnat konstateras genom en lagföring, och det är viktigt att komma ihåg att statistiken därför inte ger en bild av alla återfall i brott som sker i samhället. För en mer detaljerad beskrivning, se *Statistikens innehåll*.

Inledning

Återfallsstatistiken har som primärt syfte att ge en övergripande bild av nivån, strukturen och utvecklingen av registrerade återfall i brott i Sverige. All brottslighet som sker i samhället kommer dock inte till rättsväsendets kännedom, och av de brott som upptäckts och anmäls är det heller inte alla som leder till att en gärningsperson kan bindas till brottet genom en lagföring. I återfallsstatistiken ingår endast den brottslighet som kunnat konstateras genom en lagföring, och det är viktigt att komma ihåg att statistiken därför inte ger en bild av alla återfall i brott som sker i samhället.

I statistiken redovisas andelen personer som inom loppet av tre år efter en ingångshändelse återfallit i ett nytt lagfört brott och hur nivån utvecklats över tid. Därutöver ger statistiken en redogörelse för hur snabbt och med vilken intensitet de registrerade återfallen sker. Statistiken beskriver även de personer som återfaller i lagförd brottslighet mot bakgrund av kön, ålder och tidigare belastningar samt återfallsmönstret efter olika typer av påföljder och brott. I statistiken ges vidare en redogörelse för olika aspekter av återfallshändelserna. Statistiken kan exempelvis användas för att besvara följande frågor:

- Hur stor andel av de personer som lagförts för brott återfaller i nytt lagfört brott inom ett, två respektive tre år?
- Hur skiljer sig återfallsandelen åt mellan olika grupper av lagöverträdare mot bakgrund av kön, ålder och tidigare belastning?
- Vilka är de vanligaste grävsta brotten bland dem som återfaller och vilken var den mest ingripande påföljden före återfallet?
- Vilken är risken¹ för återfall i brott för män jämfört med för kvinnor, eller mellan olika åldersgrupper, när effekten för övriga bakgrundsvariabler i statistiken kontrolleras?
- Hur lång är tiden till första återfall, och när under uppföljningsperioden är risken för återfall som störst? Finns det skillnader i tiden till första återfall eller i återfallsintensiteten² mellan olika grupper av lagöverträdare?
- I hur många brott återfaller lagförda personer i genomsnitt, och skiljer sig återfallsfrekvensen åt mellan olika grupper av lagöverträdare? Hur många lagföringar motsvarar de konstaterade återfallen i brott?
- I vilken utsträckning sker återfall i samma brott som i ingångshändelsen?
- Hur skiljer sig påföljderna åt mellan ingångs- och återfallshändelserna, sett till mest ingripande påföljd?
- Hur många ingångshändelser sker totalt under ett referensår, och hur stor andel av samtliga ingångshändelser följs av en återfallshändelse?

Utveckling av återfallsstatistiken

År 2012 publicerade Brå en nyutvecklad statistik över återfall i brott, i syfte att öka statistikens relevans, tillförlitlighet och aktualitet. Grundläggande för statistikens kvalitet är att återfall i brott efter olika påföljder kan mätas på ett så tillförlitligt sätt som möjligt. Den nya statistiken bygger därför på en definition av återfall som tar hänsyn till inkapaciteringseffekter, genom att frihetsberövade perso-

¹ Hasardkvot (hazard ratio).

² Hazard rate.

ner följs upp för återfall från och med datumet för frigivning.³ Statistiken omfattar även flera andra kvalitetshöjande åtgärder. Genomförda förbättringar i statistiken innebär att det inte är möjligt att direkt jämföra nivåer i den nya statistiken med tidigare utgåvor av återfallsstatistik. Däremot är det möjligt att jämföra fördelningar och utvecklingsmönster. För en mer uttömmande beskrivning av den nya statistiken och de viktigaste skillnaderna mot tidigare statistik, se *Statistikens innehåll*.

Statistiken är indelad i två statistikprodukter över återfall i brott: en preliminär och en slutlig. Skillnaden mellan dem ligger i längden på uppföljningstiden och i längden på den så kallade buffertperioden (dvs. tiden för insamling av lagföringar som omfattar återfallsbrott). I den preliminära statistiken är uppföljnings- och buffertperioden ett år vardera, vilket ger möjlighet att presentera uppgifter om återfall med högre aktualitet jämfört med tidigare statistik. I den slutliga statistiken har buffertperioden i stället utökats från två till tre år i syfte att uppnå högre tillförlitlighet i uppföljningen av återfall i brottstyper med långa utredningstider generellt sett, exempelvis ekonomisk brottslighet. Den preliminära statistiken presenteras i en egen sammanfattning (se *Återfall i brott, preliminär statistik 2013*).

Population och definitioner

För att undersöka i vilken utsträckning lagförda personer åter lagförs för brott, används i statistiken en *framåtblickande* undersökningsmetod. Denna metod innebär att man följer upp en grupp lagförda personer för återfall i lagfört brott under en bestämd uppföljningsperiod.

I den statistik över återfall i brott som presenteras här utgör den studerade populationen samtliga personer som under ett kalenderår frigivits från anstalt, skrivits ut från sluten ungdomsvård eller rättspsykiatrisk vård, avslutat intensivövervakning med elektronisk kontroll (så kallad fotboja) eller erhållit andra påföljder genom lagakraftvunnen dom eller beslut av åklagare.⁴ Dessa händelser kallas i statistiken *ingångshändelser*. Alla typer av lagföringar ingår dock inte som ingångshändelser i återfallsstatistiken. Något som exkluderas är exempelvis lagföringar som endast omfattar brott med penningböter i straffskalan, eftersom de bedöms vara mindre intressanta att följa upp. Inte heller ingår ordningsbotsförelägganden.

Endast personer som är folkbokförda i Sverige den 31 december respektive referensår inräknas i populationen med ingångshändelser. Personer som avlidit under uppföljningsperioden ingår i populationen fram till dess att de har avlidit.

Ingångshändelserna definieras på två olika sätt i statistiken, beroende på det underliggande syftet med redovisningen. I det ena fallet redovisas *personer*, och då ingår en person endast en gång i statistiken, oavsett hur många ingångshändelser personen står för. Denna definition används när syftet är att redovisa personernas återfallsstruktur mot bakgrund av olika egenskaper som kön, ålder och tidigare belastning. När en och samma person står för flera ingångshändelser under referensåret väljs en ingångshändelse ut i redovisningen av samtliga personer. Det finns tre olika sätt att bestämma vilken ingångshändelse som ska användas i redovisningen. I redovisningen av personer uppdelat på kön, ålder och tidigare belastning används en slumpmässigt vald ingångshändelse från respektive referensår. Det görs för att undvika systematiska fel i statistiken, eftersom fördelningen över kalenderåret inte är slumpmässig. När uppdelningen görs på brottskategori används ingångshändelsen med det grävsta brottet enligt straffskalan, och när uppdelningen görs på påföljdskategori används

³ Uppgifter om utskrivning från rättspsykiatrisk vård finns endast tillgängliga från och med referensåret 2010. Det innebär att det inte är möjligt att justera för inkapaciteringseffekter gällande inskrivna i rättspsykiatrisk vård i återfallsstatistiken för referensåren 2003–2009. Under dessa referensår mäts därför återfall för denna påföljdskategori i stället från och med datumet för lagakraftvunnen dom. Det är först i den slutliga statistiken för 2010, som publiceras 2017, som återfall kommer att kunna mätas från och med datum för utskrivning. Detta mäts dock redan i den preliminära statistiken och publicerades första gången 2013.

⁴ Se not 3.

ingångshändelsen med den mest ingripande påföljden. I det andra fallet redovisas *ingångshändelser*, och då ingår samtliga ingångshändelser även om de rör en och samma person. Statistiken över samtliga ingångshändelser används för att ge en bild av återfallsmönstret mot bakgrund av egenskaper i ingångshändelsen, till exempel huvudbrott och huvudpåföljd. I tabellen nedan visas det totala antalet ingångshändelser respektive personer i statistiken, uppdelat på kön och år. Tabellen redovisar också totalsummor för antalet personer som frigivits från anstalt och antalet personer som återfallit i brott.

Tabell 1. Antal personer respektive ingångshändelser i den slutliga statistiken, 2003–2009, efter kön och referensår.

Kön		År						
		2003	2004	2005	2006	2007	2008	2009
Samtliga	Samtliga ingångshändelser	89 849	91 193	90 871	96 369	96 965	103 954	107 822
	Samtliga personer	71 439	73 315	74 021	78 759	79 755	84 640	87 590
	därav frigivna från anstalt	8 309	8 639	8 302	8 193	7 996	7 817	7 824
	därav samtliga personer som återfallit	29 539	29 828	30 236	31 737	31 793	33 483	34 692
Kvinnor	Samtliga ingångshändelser	16 120	17 358	17 570	18 546	18 602	20 343	21 481
	Samtliga personer	13 817	14 929	15 128	16 051	16 153	17 503	18 433
	därav frigivna från anstalt	586	601	587	599	563	563	568
	därav samtliga personer som återfallit	4 164	4 247	4 450	4 573	4 553	4 982	5 192
Män	Samtliga ingångshändelser	73 729	73 835	73 301	77 823	78 363	83 611	86 341
	Samtliga personer	57 622	58 386	58 893	62 708	63 602	67 137	69 157
	därav frigivna från anstalt	7 723	8 038	7 715	7 594	7 433	7 254	7 256
	därav samtliga personer som återfallit	25 375	25 581	25 786	27 164	27 240	28 501	29 500

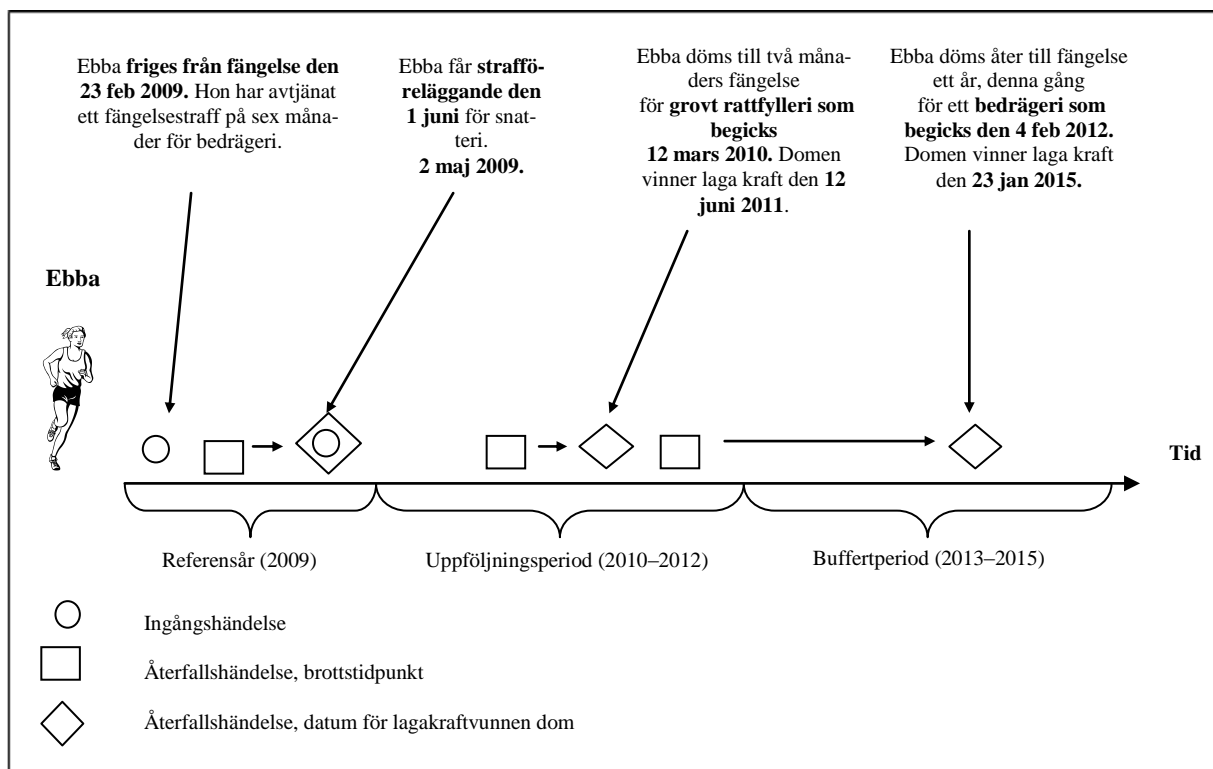
Ingångshändelserna följs upp för återfall i nya lagförda brott, så kallade *återfallshändelser*. En återfallshändelse motsvarar ett brott som lagförts genom en lagakraftvunnen dom, ett godkänt strafföreläggande eller en utfärdad åtalsunderlåtelse. *Uppföljningsperioden* för nya lagförda brott i den slutliga statistiken är tre (3) år och startar vid tidpunkten för ingångshändelsen. Den är således individuell för varje ingångshändelse.

Villkoret för att ett brott ska inräknas som en återfallshändelse i statistiken är att det har begåtts under uppföljningsperioden om tre år och att domen där brottet ingår har vunnit laga kraft. Det kan ta olika lång tid från att ett brott begås till att domen där det ingår vinner laga kraft eller till att ett lagföringsbeslut tas. Det kan till exempel bero på överklaganden till högre rättsinstans. För att så många som möjligt av de brott som begåtts under uppföljningsperioden ska hinna resultera i lagakraftvunna domar tillämpas en så kallad *buffertperiod* efter uppföljningsperioden. I den slutliga statistiken är buffertperioden tre (3) år.

Nedan ges ett exempel på hur ingångs- och återfallshändelser beräknas och redovisas i den slutliga statistiken.

Exempel 1.

Ebba har två ingångshändelser under 2009. Dels friges hon från fängelse som hon avtjänat för bedrägeri, dels får hon ett strafföreläggande för snatteri. Under 2011 blir Ebba lagförd på nytt för brott, i detta fall döms hon för ett grovt rattfylleri som begåtts 2010, och under 2015 blir hon återigen dömd för ett bedrägeri som begåtts under 2012.



I Statistiken över *samtliga personer* redovisas Ebba på följande sätt:

- I statistiken över *samtliga personer* för 2009 kommer Ebbas frigivning från fängelse och strafföreläggande att räknas som en (1) ingångshändelse.
 - I beräkningen av återfall efter ålder och kön slumpas en av de två händelserna ut som ingångshändelse.
 - I redovisningen av återfall efter grövsta brott väljs frigivningen i februari 2009 som ingångshändelse, eftersom den omfattar bedrägeri, som har strängare straffskala än snatteri. Frigivningen väljs också som ingångshändelse vid redovisningen av återfall efter mest ingripande påföljd, eftersom en lagakraftvunnen dom med påföljden fängelse är en strängare påföljd än beslut om strafföreläggande från åklagaren.
- Vid beräkning av Ebbas återfall följs den slumpvis valda ingångshändelsen upp för nytt lagfört brott inom tre år från datumet för ingångshändelsen. Eftersom någon av återfallshändelserna har inträffat under uppföljningsperioden och vunnit laga kraft inom buffertperioden kommer Ebba att redovisas som en (1) person som återfallit i brott.
- I redovisningen av *grövsta brott* och *mest ingripande påföljd* i ingångshändelsen redovisas bedrägeribrottet respektive det avtjänade fängelsestraffet om sex månader.
- I redovisningen av *antalet* återfallsbrott redovisas två (2) eller tre (3) brott. Om bedrägeribrottet 2009 har slumpats fram som ingångshändelse, redovisas det grova rattfylleribrottet, bedrägeribrottet 2012 och snatteribrottet. Men om snatteribrottet i stället slumpas ut, redovisas bara de två senaste brotten.
- I redovisningen av *tiden* till första återfall beräknas tiden från den slumpvis valda ingångshändelsen till den första återfallshändelsen (snatteri eller grovt rattfylleri).

I Statistiken över återfall för *samtliga ingångshändelser* redovisas Ebba på följande sätt:

- I statistiken över *samtliga ingångshändelser* för 2009 kommer både frigivningen från fäng-

else och strafföreläggandet under 2009 att räknas som ingångshändelser. Det vill säga två (2) ingångshändelser följs upp för återfall.

- I statistiken redovisas således att två (2) ingångshändelser har följts av återfall i brott.
- I redovisningen efter kön, ålder, tidigare belastning samt brott och påföljd redovisas informationen som gäller för respektive ingångshändelse. I redovisningen av brott och påföljd görs inget urval av grövsta brott eller mest ingripande påföljd, utan huvudbrottet och huvudpåföljden i respektive ingångshändelse redovisas i statistiken.

Exemplet är påhittat.

Tolkning

När statistiken över återfall i brott ska tolkas, *tänk på följande*:

- Statistiken redovisar endast de återfall i brott som kommit till rättsväsendets kännedom och som har kunnat konstateras genom en lagföring. Statistiken redovisar således inte samtliga återfall i brott i samhället, utan belyser endast återfall från och till brott som lagförts.
- Ingångs- och återfallshändelserna i statistiken omfattar utöver åklagarbeslut endast fällande domar som *vunnit laga kraft*. En person som fällts för brott i tingsrätten kan till exempel efter ett överklagande frikännas i högre rättsinstans, och lagföringen ingår då inte i statistiken. Vidare ingår inte lagföringar som avser personer som inte var folkbokförda i Sverige den 31 december det aktuella referensåret eller lagföringar som endast avser brott med penningbot i straffskalan.
- Det ovan nämnda innebär sammantaget att det inte går att göra direkta jämförelser mellan återfallsstatistiken och statistiken över lagföringsbeslut. Lagföringsstatistiken omfattar samtliga fällande domar i tingsrätt oavsett om de vunnit laga kraft eller inte, och där görs inga rensningar för icke folkbokförda och inte heller för lagföringar som rör penningbotsbrott.
- För personer som dömts till fängelse, sluten ungdomsvård eller rättspsykiatrisk vård är möjligheten att begå brott under verkställigheten begränsad (så kallad inkapaciteringseffekt) jämfört med personer som dömts till andra, mindre ingripande påföljder. Uppföljningen av återfall i brott för personer som dömts till fängelse och sluten ungdomsvård startar därför vid tidpunkten för avslutad verkställighet (frigivning/utskrivning).⁵ På samma sätt räknas återfall i brott när en fängelse dom verkställts genom intensivövervakning med elektronisk kontroll (foto-boja) från tidpunkten för så kallad avbojning.
- Det är inte lämpligt att utifrån redovisningen av återfall efter mest ingripande påföljd dra slutsatser om påföljdernas effekt på återfallsandelen. Det beror på att utdömandet av en påföljd inte är oberoende av den tilltalade personen. Utöver själva gärningen tar domstolen bland annat även återfallsrisken i beaktande i valet av vilken påföljd som ska dömas ut. Det innebär att det redan vid utdömandet av påföljd sker en selektion som delvis förklarar skillnaderna i återfall mellan olika påföljder. I tolkningen av återfallsandelen efter olika påföljder bör det även beaktas att vissa påföljder, till exempel fängelse, kan innehålla individuella insatser i form av program och behandling som kan påverka skillnaderna i återfallsandelar.
- Det är inte heller lämpligt att utifrån utdömd strafftid dra slutsatsen att längre strafftider är effektivare än kortare. Straffskalan för det lagförda brottet styr inom vilka ramar strafftiden hamnar. Det finns även andra faktorer som kan påverka utfallet, till exempel gärningspersonens ålder.

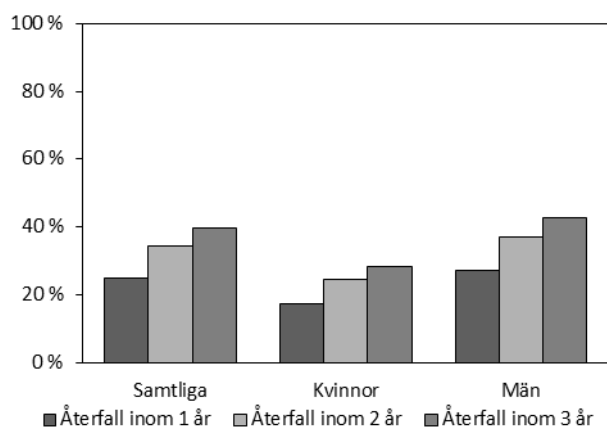
⁵ Se not 3.

- En person kan ha flera ingångshändelser under referensåret. I statistiken över *samtliga personer* redovisas antalet och andelen återfall efter det grövsta brottet respektive den mest ingripande påföljden i personens samtliga ingångshändelser. Det innebär att lindrigare brott och mindre ingripande påföljder underskattas i redovisningen. För en mer fullständig bild av återfallsmönstret efter huvudbrotten och huvudpåföljderna i ingångshändelserna bör statistiken över *samtliga ingångshändelser* i stället användas.
- När andelen återfall studeras efter såväl grövsta brott i ingångshändelserna som efter huvudbrottet i samtliga ingångshändelser bör man beakta att skillnader mellan olika brottstyper påverkas av i vilken grad brotten upptäcks, anmäls och lagförs. Olika brottstyper har olika upptäcktsrisker och är även mer eller mindre enkla att lagföra. Eftersom återfallet mäts inom en begränsad tid innebär det även att brottstyper som exempelvis är vanligt förekommande eller begås frekvent (seriebrott) kommer att uppvisa högre återfallsandelar i statistiken än brottstyper som till exempel kräver en längre brottsutredning och därför inte hinner komma med i statistiken.

Andelen personer som återfaller i brott

Av de 87 600⁶ personer som hade en ingångshändelse under 2009 var det 34 700 personer som återföll i brott minst en gång under den treåriga uppföljningsperioden. Det innebär att två av fem (40 %) återföll i brott inom tre år. En fjärdedel (25 %) av dem med ingångshändelser återföll i brott inom ett år, och inom två år hade en dryg tredjedel (34 %) återfallit. Det innebär att majoriteten (63 %) av dem som återföll i brott någon gång under den treåriga uppföljningsperioden, gjorde det inom ett år från ingångshändelsen.

Återfallsandelen skiljer sig tydligt åt mellan könen. Inom det första året efter ingångshändelsen hade 18 procent av kvinnorna återfallit, inom två år var andelen 25 procent, och inom tre år hade 28 procent av kvinnorna återfallit. En nästan lika stor andel av männen, 27 procent, hade återfallit redan inom ett år. Inom två år hade 37 procent av männen återfallit och inom tre år var andelen återfall bland männen 43 procent (figur 1). Hela populationen som återföll i brott efter en ingångshändelse 2009 bestod av 18 400 kvinnor och 69 200 män.



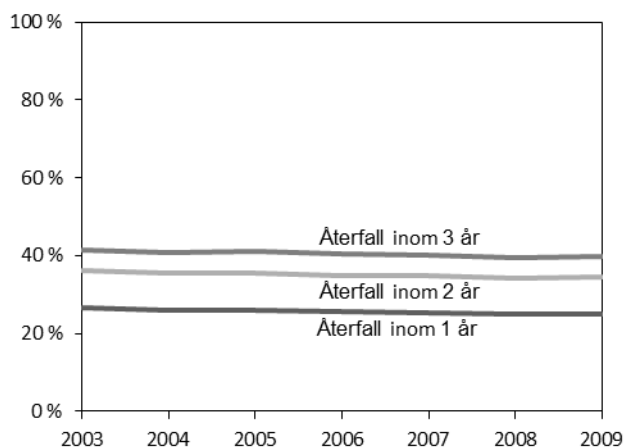
Figur 1. Andel personer som återfallit i brott, inom ett, två respektive tre år, av samtliga personer med en ingångshändelse 2009, totalt samt efter kön.

⁶ Siffrorna i rapporten är avrundade till tre relevanta siffror; till exempel skrivs 87 590 ut som 87 600.

Skillnaden mellan könen kvarstår även när hänsyn tas till effekter från övriga variabler som redovisas i återfallsstatistiken (ålder, tidigare belastning, huvudbrott och huvudpåföljd). Risken att återfalla är 53 procent högre för män än för kvinnor. Se tabell 7.

Utveckling⁷

En jämförelse mellan 2003 och 2009 visar att andelen som återfaller inom tre år har minskat med 2 procentenheter, från 42 till 40 procent. Andelen som återfaller inom ett år har minskat från 27 till 25 procent, medan andelen som återfaller inom två år har minskat från 36 till 34 procent. En jämförelse mellan 2008 och 2009 visar att andelarna som återföll inom ett, två respektive tre år alla var oförändrade. Sammanfattningsvis kan det konstateras att återfallsandelen uppvisar en svagt nedåtgående trend över tid (figur 2). För en längre tidsserie, se figurerna B och C i *Statistikens innehåll*.



År 2009 och förändring jämfört med 2008 respektive 2003:

Andel återfall i brott 2009	procent	Förändring i procentenheter sedan 2008	Förändring i procentenheter sedan 2003
... inom ett år	25	0 →	-1 ↓
... inom två år	34	0 →	-2 ↓
... inom tre år	40	0 →	-2 ↓

Figur 2. Andel personer som återfallit i brott, inom ett, två respektive tre år, av samtliga personer med en ingångshändelse 2003–2009.

Återfall efter ålder⁸

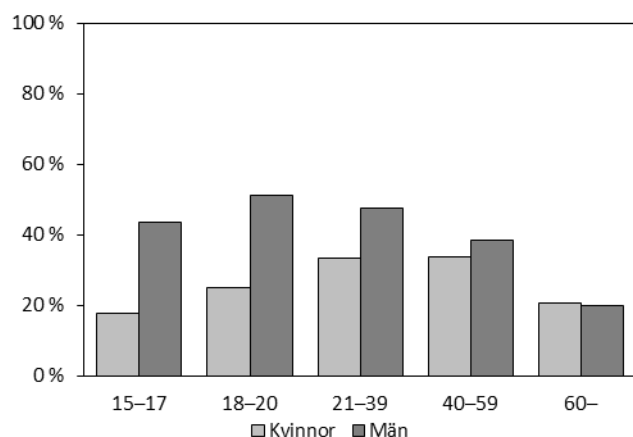
Av de personer med en ingångshändelse 2009 som då var i åldern 18–20 respektive 21–39 år återföll nära hälften (46 % respektive 45 %) i brott inom tre år. Redan inom ett år hade nästan en tredjedel (29 %) av samtliga personer i dessa ålderskategorier återfallit. Det är minst vanligt att de som är 60 år eller äldre återfaller i brott. Inom tre år hade endast en femtedel (20 %) av dem återfallit. Även ungdomar i åldern 15–17 år uppvisar en lägre återfallsandel; en dryg tredjedel (35 %) återföll inom tre år.

En jämförelse mellan könen visar att män i åldern 18–20 år hade högst återfallsandel. Över hälften av dem (51 %) återföll i brott inom tre år. Lägst återfallsandel för männen hade ålderskategorin 60 år eller äldre, där en femtedel (20 %) återföll i brott inom tre år. Bland kvinnorna var det kategorin 15–17 år som återföll i lägst utsträckning. Bland dem uppgick andelen återfall till 18 procent inom tre

⁷ Detta avsnitt bygger på tabell 811.

⁸ Detta avsnitt bygger på tabellerna 812, 812b och 812c.

år. Högst återfallsandel bland kvinnor hade de i ålderskategorin 40–59 år. Inom tre år hade 34 procent återfallit i brott. Skillnaderna mellan könen är således störst i de lägre ålderskategorierna 15–17 respektive 18–20 år (figur 3).



Figur 3. Andel personer som återfallit i brott inom tre år, av samtliga personer med en ingångshändelse 2009, efter ålder och kön.

För kvinnorna ökade återfallsandelen för ålderskategorin 60 år eller äldre med 3 procentenheter i jämförelse med 2008. I övriga ålderskategorier var förändringarna mindre (+/- 1–2 procentenheter). För männen ligger alla åldersklasser i princip på samma nivå som 2008 (+/- 1–2 procentenheter).

I jämförelse med 2003 minskade återfallsandelen för kvinnor mest i ålderskategorin 21–39 år (–3 procentenheter). För männen så minskade återfallsandelen mest för ålderskategorin 40–59 år (–3 procentenheter) under samma period. I övriga åldersklasser var förändringarna mindre för både kvinnor och män (+/- 1–2 procentenheter).

Tabell 2. Andel personer som återfallit i brott inom tre år, av samtliga personer med en ingångshändelse 2009, efter ålder och kön samt förändring jämfört med 2008 respektive 2003.

Ålder	Kvinnor procent	Förändring i proc.enheter sedan 2008	Förändring i proc.enheter sedan 2003	Män procent	Förändring i proc.enheter sedan 2008	Förändring i proc.enheter sedan 2003
15–17	18	0 →	–2 ↓	44	2 ↑	–1 ↓
18–20	25	–1 ↓	0 →	51	2 ↑	1 ↑
21–39	33	1 ↑	–3 ↓	47	0 →	0 →
40–59	34	–1 ↓	0 →	39	0 →	–3 ↓
60–	21	3 ↑	1 ↑	20	0 →	0 →

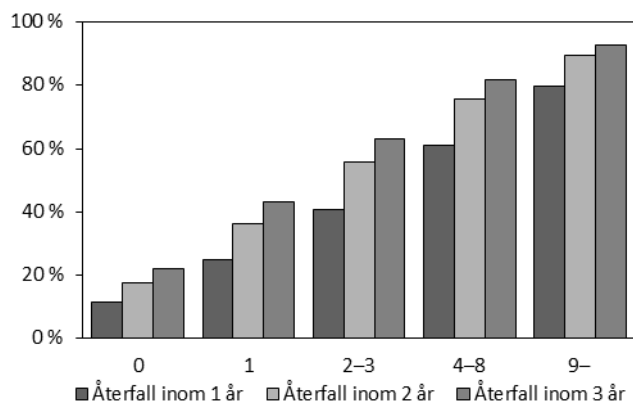
Pilansvisningarna (↑; ↓; →) illustrerar förändringens riktning (dvs. ökande, minskande eller oförändrad andel).

När hänsyn tas till övriga variabler i redovisningen (kön, tidigare belastning, huvudbrott och huvudpåföljd) visar det sig att personer i åldern 18–20 år löper störst risk att återfalla i brott. Risken att återfalla är 27 procent högre för personer i åldern 18–20 år jämfört med dem i åldern 21–39 år (se tabell 7). Detta resultat går till viss del emot resultaten i tabell 2, där de yngsta uppvisar en lägre återfallsandel än de flesta övriga ålderskategorier. Resultatet förklaras av att ålder samvarierar med andra variabler i analysen (exempelvis tidigare belastning) som redovisas i tabell 7.

Återfall efter tidigare belastning⁹

Risken för återfall ökar tydligt med tidigare brottsbelastning. Av de personer som hade minst 9 tidigare belastningar återföll 80 procent i brott inom ett år från ingångshändelsen 2009. Efter tre år uppgick andelen till 93 procent. Även bland dem som hade 4–8 tidigare belastningar var återfallsandelen hög. Inom tre år hade 82 procent av dem återfallit i brott. Med tidigare belastningar avses här samtliga lagakraftvunna domar eller andra lagföringsbeslut som inträffat fem år före ingångshändelsen (figur 4).

Drygt hälften av samtliga personer med en ingångshändelse 2009 (48 200 personer) hade inte någon tidigare belastning. Av dem återföll en femtedel (22 %) i brott någon gång under den treåriga uppföljningsperioden.



Figur 4. Andel personer som återfallit i brott inom ett, två respektive tre år av samtliga personer med en ingångshändelse 2009, efter antal tidigare belastningar.

En jämförelse mellan 2008 och 2009 visar att det i de flesta kategorier inte har skett några större förändringar (+/- 1–2 procentenheter) av återfallsandelen, sett till personernas tidigare belastning (tabell 3). Undantaget är kvinnor med 9 eller fler tidigare belastningar. I denna kategori har det skett en minskning på 4 procentenheter jämfört med 2008. Det ska här beaktas att detta är en liten kategori, vilket gör att procentuella förändringar mellan åren är vanligare.

Mellan 2003 och 2009 är förändringarna i de flesta kategorierna små (+/- 1–2 procentenheter). Undantagen är kvinnor med 4–8 tidigare belastningar samt kvinnor med 9 eller fler tidigare belastningar, som båda har minskat med 4 respektive 3 procentenheter.

⁹ Detta avsnitt bygger på tabellerna 813, 813b, 813c, 814, 814b och 814c.

Tabell 3. Andel personer som återfallit i brott inom tre år, av samtliga personer med en ingångshändelse 2009, efter antal tidigare belastningar och kön samt förändring jämfört med 2008 respektive 2003.

Tidigare belastningar	Kvinnor procent	Förändring i proc.enheter jfr med 2008	Förändring i proc.enheter jfr med 2003	Män procent	Förändring i proc.enheter jfr med 2008	Förändring i proc.enheter jfr med 2003
0	16	-1 ↓	-2 ↓	24	1 ↑	0 →
1	39	0 →	0 →	44	0 →	1 ↑
2-3	62	2 ↑	-2 ↓	63	0 →	0 →
4-8	79	0 →	-4 ↓	82	0 →	-1 ↓
9-	87	-4 ↓	-3 ↓	94	1 ↑	-1 ↓

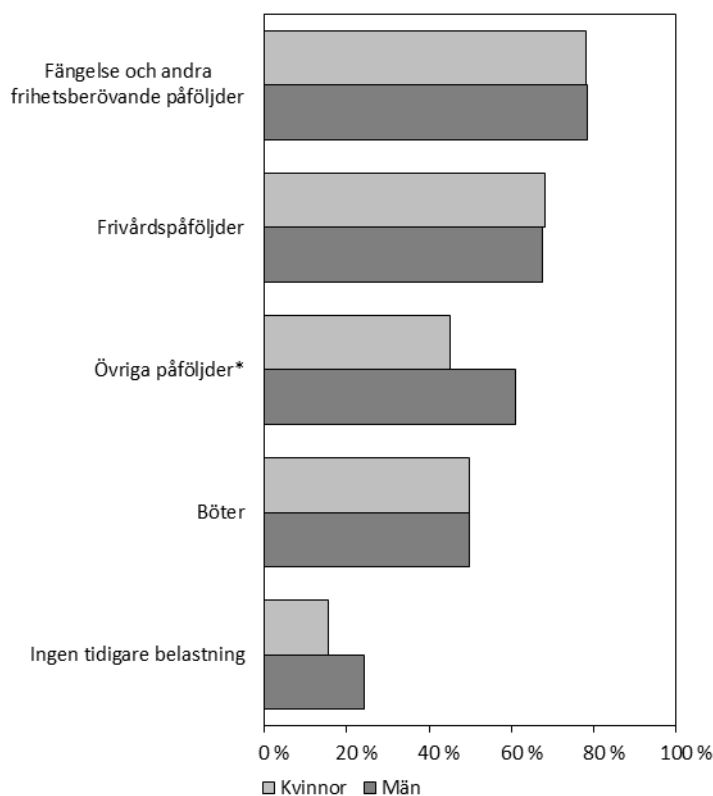
Pilansvisningarna (↑; ↓; →) illustrerar förändringens riktning (dvs. ökande, minskande eller oförändrad andel).

Även när hänsyn tas till övriga variabler i redovisningen framgår att de med 9 eller fler tidigare belastningar löper störst risk att återfalla – hela 25 gånger större risk än de som inte hade någon tidigare belastning. Se tabell 7.

Antalet belastningar kan omfatta såväl tidigare fängelsestraff som bötespåföljd eller åtalsunderlåtelse, och säger egentligen ingenting om belastningens karaktär. Därför studeras också andelen återfall utifrån *den mest ingripande belastningen*, sett till typ av huvudpåföljd i statistiken. Även här avses belastningar fem år före ingångshändelsen.

Av dem som hade *fängelse och andra frihetsberövande påföljder* som mest ingripande tidigare belastning återföll 59 procent i brott inom ett år, och 78 procent inom tre år. Även bland dem med *frivårdspåföljder* som mest ingripande tidigare belastning var andelen som återföll hög. Tre år efter ingångshändelsen hade två av tre (67 %) av dessa personer återfallit. Lägst andel återfall av de som hade en tidigare belastning återfanns bland dem som hade *böter* som mest ingripande tidigare belastning i ingångshändelse 2009; inom den kategorin återföll 50 procent inom tre år.

För dem som hade fängelse och andra frihetsberövande påföljder, frivårdspåföljder eller böter som mest ingripande tidigare belastning var det inga större skillnader mellan könen. Störst skillnad (16 procentenheter) var det bland dem som hade övriga påföljder (villkorlig dom, åtalsunderlåtelse m.m.) som mest ingripande tidigare belastning. I denna kategori återföll 45 procent av kvinnorna respektive 61 procent av männen inom tre år (figur 5).



* I Övriga påföljder ingår villkorlig dom, vård inom socialtjänsten, åtalsunderlåtelse m.m.

Figur 5. Andel personer som återfallit i brott inom tre år, av samtliga personer med en ingångshändelse 2009, efter mest ingripande tidigare belastning och kön.

Mellan 2008 och 2009 har det inte skett några större förändringar (+/- 1–2 procentenheter) av återfallsandelen sett till personernas mest ingripande tidigare belastning (tabell 4).

Även mellan 2003 och 2009 är förändringarna i de flesta kategorierna små (+/- 1–2 procentenheter). Undantagen var kvinnor, för vilka den mest ingripande påföljden 2009 var fängelse och andra frihetsberövande påföljder respektive övriga påföljder. Inom dessa kategorier har återfallsandelen minskat med 4 procentenheter sedan 2003.

Tabell 4. Andel personer som återfallit i brott inom tre år, av samtliga personer med en ingångshändelse 2009, efter mest ingripande tidigare belastning och kön samt förändring jämfört med 2008 respektive 2003.

Mest ingripande tidigare belastning	Kvinnor procent	Förändring i proc.enheter jfr med 2008	Förändring i proc.enheter jfr med 2003	Män procent	Förändring i proc.enheter jfr med 2008	Förändring i proc.enheter jfr med 2003
Ingen tidigare belastn.	16	-1 ↓	-2 ↓	24	1 ↑	0 →
Fängelse o. andra frihetsberövande påföljder	78	0 →	-4 ↓	78	0 →	-2 ↓
Frivårdspåföljder	68	-1 ↓	-2 ↓	67	2 ↑	0 →
Böter	50	2 ↑	2 ↑	50	0 →	0 →
Övriga påföljder*	45	-2 ↓	-4 ↓	61	0 →	1 ↑

Pilansvisningarna (↑; ↓; →) illustrerar förändringens riktning (dvs. ökande, minskande eller oförändrad andel).

* I Övriga påföljder ingår villkorlig dom, vård inom socialtjänsten, åtalsunderlåtelse m.m.

Återfall efter mest ingripande påföljd i ingångshändelsen¹⁰

Förekomsten av återfall varierar efter typ av ingångshändelse och vilken påföljd den avser. En ingångshändelse i statistiken kan avse frigivning från fängelse, utskrivning från sluten ungdomsvård, avslutad intensivövervakning med elektronisk kontroll eller lagakraftvunnen dom avseende övriga påföljder samt lagföringsbeslut av åklagare. En person kan ha flera ingångshändelser under ett referensår; i statistiken avseende påföljder redovisas dock återfall i brott efter den ingångshändelse som omfattar den mest ingripande påföljden.

Generellt sett återfaller de som frigivits från fängelse eller dömts till skyddstillsyn i högre grad än de som dömts till böter eller villkorlig dom. Det är dock inte lämpligt att utifrån utfallet i statistiken dra slutsatser om påföljdernas effekt på återfallsfrekvensen. Det beror på att utdömandet av en påföljd inte är oberoende av den person som står dömd och att domstolen utöver själva gärningen bland annat även tar återfallsrisken i beaktande när påföljden döms ut. Det finns ett samband mellan gärningspersonens ålder, tidigare belastning och andelen återfall. Generellt gäller att vuxna personer med tidigare brottsbelastning döms till fängelse i högre utsträckning än ungdomar eller personer som inte är lagförda sedan tidigare. Vid utdömandet av en påföljd sker således en selektion som delvis förklarar skillnaderna i återfall mellan olika påföljder i statistiken.

Högst andel återfall i brott inom tre år fanns bland dem med *sluten ungdomsvård* som mest ingripande påföljd i ingångshändelsen. I denna kategori återföll 73 procent inom tre år. Det ska nämnas att personer med sluten ungdomsvård som mest ingripande påföljd i ingångshändelsen är liten och endast uppgick till 66 personer 2009. Motsvarande andel för dem med *fängelse* som mest ingripande påföljd var 66 procent. Lägst andel återfall i brott var det bland dem med rättspsykiatrisk vård som mest ingripande påföljd i ingångshändelsen. Inom tre år hade 12 procent av dem återfallit i brott (figur 6). Det ska här beaktas att återfallen efter rättspsykiatrisk vård mäts från tidpunkten för lagakraftvunnen dom och inte från tidpunkten för frigivning.¹¹

¹⁰ Detta avsnitt bygger på tabell 815.

¹¹ Se not 3.



* I Övriga påföljder ingår påföljdseftergift, nykterhetsvård, missbruksvård och öppen psykiatrisk vård.

Figur 6. Andel personer som återfallit i brott inom tre år, av samtliga med en ingångshändelse 2009, efter mest ingripande påföljd i ingångshändelsen.

Även när hänsyn tas till övriga variabler i statistiken visar det sig att de som skrivits ut från sluten ungdomsvård löper störst risk att återfalla i brott, nästan tre gånger så stor risk som de som fått böter eller påföljder inom kategorin ”övriga” (dvs. påföljdseftergift, nykterhetsvård, missbruksvård eller öppen psykiatrisk vård). Se tabell 7.

De höga återfallsandelarna bland frigivna från fängelse och personer som skrivits ut från sluten ungdomsvård kan sannolikt delvis förklaras av att de i allmänhet begått grövre brott och har en mer omfattande brottsbelastning, jämfört med personer som fått andra påföljder.

En jämförelse mellan 2008 och 2009 visar på små förändringar i återfallsandelar för de flesta påföljdskategorierna (här avses mest ingripande påföljd i ingångshändelsen). Störst minskning i återfallsandelen (-3 procentenheter) har skett för personer med rättspsykiatrisk vård eller fängelse som mest ingripande påföljd. Störst ökning i återfallsandelen (+7 procentenheter) har noterats för personer med övriga påföljder som mest ingripande påföljd. Det ska noteras att både kategorin övriga påföljder och kategorin rättspsykiatrisk vård är antalsmässigt små påföljds kategorier.

Jämfört med 2003 är rättspsykiatrisk vård den kategori som har minskat mest. Denna kategori minskade med 11 procentenheter, från 23 procent till 12 procent. Även inom kategorierna sluten ungdomsvård och åtalsunderlåtelse har det skett tydliga minskningar sedan 2003 (med 8 respektive 9 procentenheter). Den enda kategorin med en större ökning (mer än två procentenheter) var kategorin övriga påföljder, som ökade med 12 procentenheter (från 32 till 44 %).

Tabell 5. Andel personer som återfallit i brott inom tre år, av samtliga personer med en ingångshändelse 2009, efter mest ingripande påföljd i ingångshändelsen samt förändring jämfört med 2008 respektive 2003.¹²

Påföljd	Samtliga procent	Förändring i proc.enheter jfr med 2008	Förändring i proc.enheter jfr med 2003
Fängelse	66	-3 ↓	-6 ↓
Sluten ungdomsvård	73	-1 ↓	-8 ↓
Rättspsykiatrisk vård	12	-3 ↓	-11 ↓
Intensivövervakning	33	0 →	2 ↑
Skyddstillsyn m. samhällstjänst	50	-1 ↓	-3 ↓
Skyddstillsyn	62	1 ↑	1 ↑
Villkorlig dom m. samhällstjänst	22	0 →	0 →
Böter	35	1 ↑	1 ↑
Villkorlig dom	24	1 ↑	-1 ↓
Ungdomsvård	71	3 ↑	-
Ungdomstjänst	47	-1 ↓	-
Åtalsunderlåtelse	39	0 →	-9 ↓
Övriga påföljder*	44	7 ↑	12 ↑

Pilansvisningarna (↑; ↓; →) illustrerar förändringens riktning (dvs. ökande, minskande eller oförändrad andel).

* I Övriga påföljder ingår påföljdseftergift, nykterhetsvård, missbruksvård och öppen psykiatrisk vård.

Återfall efter utdömd strafftid¹³

Det är inte lämpligt att använda den utdömda strafftiden som rör frigivning från anstalt för att dra slutsatser om strafftidernas inverkan på återfall i brott. Strafftiden sätts inte godtyckligt, utan det finns olika faktorer som kan påverka straffmätningen, till exempel brottets straffvärde och allvarlighetsgrad, samt gärningspersonens ålder och inte minst risken för återfall.

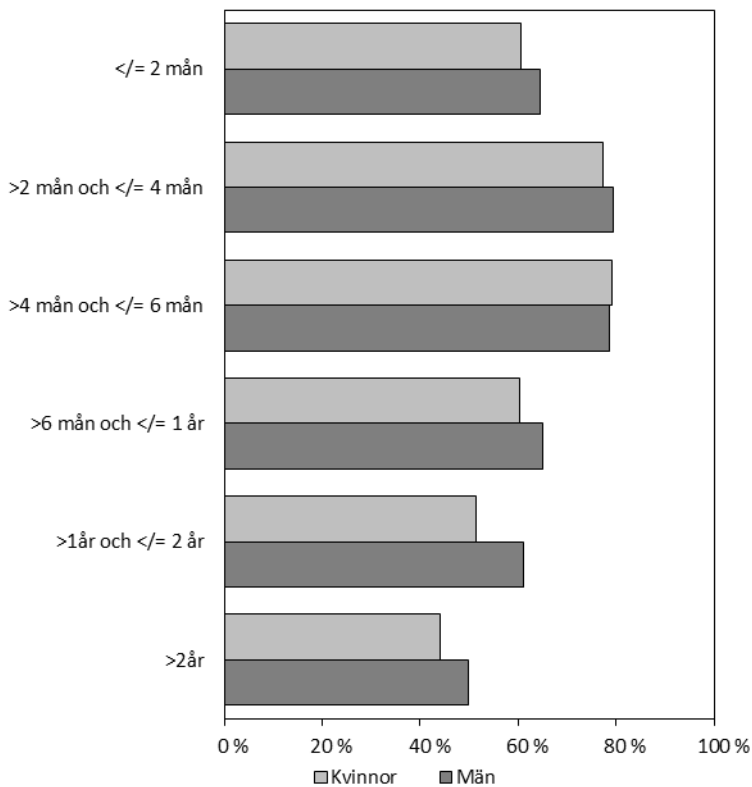
Av dem som frigavs från anstalt 2009 var andelen som återföll i brott högst bland personer med en utdömd strafftid på *mer än fyra men högst sex* månader samt för dem med en strafftid på *mer än två men högst fyra månader*. Inom ett år hade 64 respektive 62 procent av dessa återfallit, inom två år var återfallsandelen 74 procent och inom tre år hade 79 procent återfallit för båda dessa kategorier. Lägst andel återfall fanns bland de frigivna som hade en utdömd strafftid på mer än fyra år. Bland dem återföll 27 procent inom ett år, 35 procent inom två år och efter tre år hade 41 procent återfallit i brott.

Totalt frigavs 7 820 personer från anstalt 2009. Flertalet var män (93 %). Kvinnor som avtjänat sitt straff i anstalt är andelsmässigt en jämförelsevis liten kategori (7 % eller 568 personer).

Bland kvinnor är återfallsandelen högst bland dem med en utdömd strafftid på *mer än fyra men högst sex månader* (79 %). Bland män är återfallsandelen högst bland dem med en utdömd strafftid på *mer än två men högst fyra månader* (80 %), se figur 7.

¹² Påföljderna ungdomsvård och ungdomstjänst har bara funnits sedan 2007.

¹³ Detta avsnitt bygger på tabell 827.



Figur 7. Andel personer som återfallit i brott inom tre år, av samtliga som frigivits från anstalt 2009, efter utdömd strafftid och kön.

En jämförelse mellan 2008 och 2009 visar att det har skett minskningar i återfallsandelen inom flera av strafftidskategorierna. Andelen återfall har minskat mest bland dem som hade en utdömd strafftid på *mer än ett men högst två år* – från 67 till 61 procent.

En jämförelse mellan 2003 och 2009 visar på mestadels minskningar av återfallsandelen inom de olika strafftidskategorierna. Störst minskning har skett i kategorierna *mer än sex månader men högst ett år* samt *mer än ett år men högst två år*. I båda dessa kategorier har det skett en minskning med 9 procentenheter. Även inom kategorierna *högst två månader* samt *över fyra år* har det skett större minskningar (från 70 till 64 % respektive från 46 till 41 %). Den enda större ökningen (+3 procentenheter) har skett inom kategorin *mer än två månader men högst fyra månader*. I de övriga kategorierna har det inte skett några större förändringar (+/- 1-2 procentenheter) av återfallsandelen mellan 2003 och 2009.

Tabell 6. Andel personer som återfallit i brott inom tre år av samtliga som frigivits från anstalt 2009, efter utdömd strafftid samt förändring jämfört med 2008 respektive 2003.

Utdömd strafftid	Samtliga procent	Förändring i proc.enheter jfr med 2008	Förändring i proc.enheter jfr med 2003
<= 2 mån	64	-3 ↓	-6 ↓
>2 mån och <=4 mån	79	2 ↑	3 ↑
>4 mån och <=6 mån	79	-1 ↓	2 ↑
>6 mån och <=1 år	65	-5 ↓	-9 ↓
>1 år och <=2 år	61	-7 ↓	-9 ↓
>2 år och <=4 år	55	2 ↑	-2 ↓
>4 år	41	-5 ↓	-5 ↓

Pilavisningarna (↑; ↓; →) illustrerar förändringens riktning (dvs. ökande, minskande eller oförändrad andel).

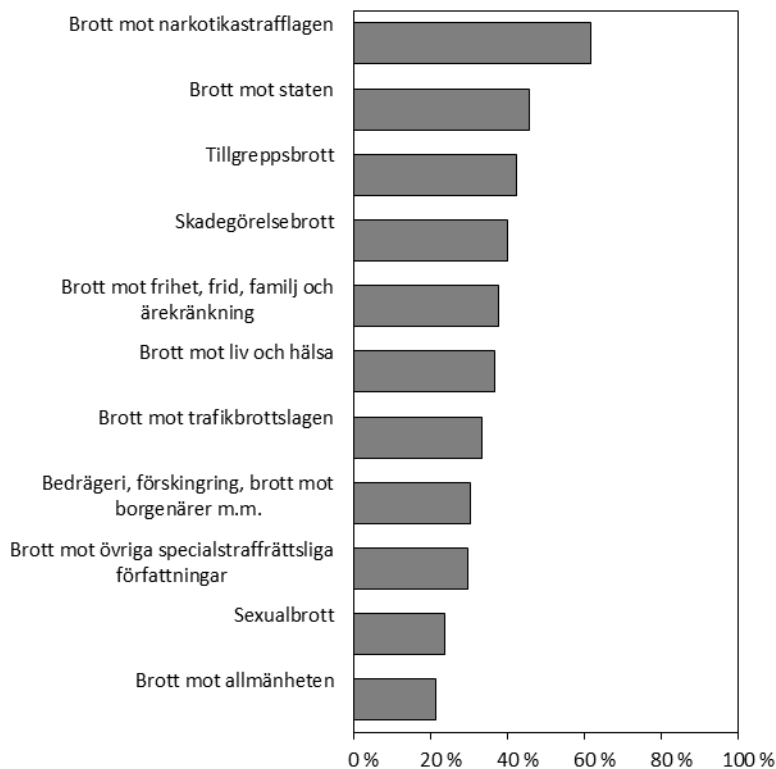
Återfall efter grövsta brott i ingångshändelsen¹⁴

Det är relativt stora skillnader i andelen personer som återfaller när man ser till det grövsta brottet i ingångshändelsen. Med grövsta brott avses det brott som har den strängaste straffskalan bland ingångshändelserna under referensåret (se *Statistikens innehåll*). Andelen återfall inom en brottstyp kan förklaras av flera olika faktorer, som bör beaktas när man jämför återfall med avseende på brotten i ingångshändelserna. Till exempel påverkas återfallsandelen av i vilken grad brotten upptäcks, anmäls och lagförs. Olika brottstyper har olika upptäcktsrisker och är även mer eller mindre enkla att lagföra. Eftersom återfallet mäts inom en begränsad tid innebär det även att brottstyper som är vanligt förekommande eller begås mer frekvent (seriebrott) kommer att erhålla högre återfallsandelar i statistiken än brottstyper som är svårare att utreda och kräver längre brottsutredningar, och som därför inte hinner komma med i statistiken.

Högst återfall finns bland dem som dömdes för *brott mot narkotikastrafflagen* som grövsta brott i ingångshändelsen 2009. Där hade 62 procent återfallit i brott inom tre år. Andelen återfall låg även högt bland dem med *brott mot staten* (16–22 kap. BrB) som grövsta brott, där 46 procent återföll i brott inom tre år. Inom denna brottskategori ingår brott som brott mot allmän ordning, våld eller hot mot tjänsteman och våldsamt upplopp.

Även bland dem som dömdes för *tillgreppsbrott* (8 kap. BrB) var andelen återfall inom tre år relativt hög, 42 procent. Inom brottskategorin tillgreppsbrott ingår brott som stöld, snatteri och rån. Lågst återfallsandel återfinns bland dem som blivit dömda för *brott mot allmänheten* (13–15 kap. BrB) och *sexualbrott* (6 kap. BrB). För båda dessa kategorier uppgår andelen återfall inom tre år till 21 respektive 24 procent (figur 8).

¹⁴ Detta avsnitt bygger på tabell 816.



Figur 8. Andel personer som återfallit i brott inom tre år, av samtliga personer med en ingångshändelse 2009, efter grövsta brott i ingångshändelsen.

Även när hänsyn tas till de övriga variablerna i statistiken är risken att återfalla i brott som störst för dem som dömdes för brott mot narkotikastrafflagen. Risken att de återfaller är 56 procent högre än för dem som dömdes för brott mot trafikbrottslagen (se tabell 7).

Risk för återfall – en multivariat analys

Hur ser risken för återfall ut när samtliga variabler i redovisningen (kön, ålder, tidigare belastning, huvudbrott, huvudpåföljd och referensår) inkluderas i analysen? I avsnitten ovan har andelen återfall bland personer med en ingångshändelse studerats för olika variabler, där varje kategori har analyserats separat. Vissa variabler samvarierar dock med varandra, exempelvis ålder och tidigare belastning, på så sätt att belastningen tenderar att öka med ålder. För att undersöka återfallsrisken mellan olika ålderskategorier och samtidigt kontrollera för effekter från andra variabler, har en parametrisk regressionsanalys genomförts (läs mer om regressionsmodellen i *Statistikens innehåll*). I analysen skattas så kallade hasardkvoter för alla i analysen ingående variablers kategorier. Hasardkvoterna, som för varje variabel mäter risken (risken för återfall i brott) för en specifik kategori jämfört med en referenskategori, är justerade för de övriga variablerna i analysen. I analysen kan man till exempel utläsa om skillnaden i återfallsrisk mellan könen kvarstår efter att skattningarna justerats för skillnader i ålder, tidigare belastning, huvudbrott, huvudpåföljd samt referensår.

Resultaten av den multivariata analysen speglar mycket väl resultaten i avsnittet ovan, där varje variabel analyseras för sig. För att nämna några exempel kvarstår resultaten att män återfaller i större utsträckning än kvinnor, att fler tidigare belastningar ger en högre återfallsandel, och att det sker endast små förändringar över tid. Det är bara skattningarna för ålder som skiljer sig från resultatet i avsnittet om andelen personer som återfaller i brott, vilket således beror på att ålder samvarierar

med andra variabler i analysen. När skattningarna för påföljder studeras är det viktigt att tänka på att det redan i valet av påföljd görs en bedömning av gärningspersonens risk för att återfalla i brott. Risken att återfalla i brott är en av flera aspekter som vägs in vid valet av påföljd. De som har en hög risk att återfalla får vissa typer av mer ingripande påföljder, medan de som bedöms ha låga risker får andra typer av mindre ingripande påföljder. Det finns dessutom många andra faktorer som har stor betydelse för återfallsrisken, men som inte finns med i analysen, till exempel förekomst av missbruk, om man genomgått behandlingsprogram i anstalt och motivation till att sluta begå brott. Det är alltså svårt att utifrån den här analysen säga om en påföljd har en bättre effekt än en annan avseende risken att återfalla i brott. Skattningarna för de olika påföljderna kan i stället ses som en avstämning om en god bedömning av återfallsrisken har gjorts i påföljdsbestämningen. Till exempel skulle en högre återfallsandel för dem som dömts till villkorlig dom, jämfört med dem som frigivits från fängelse, kunna indikera att de med villkorlig dom eventuellt borde ha dömts till en mer ingripande påföljd.

En annan aspekt att tänka på är skillnaden mellan hasardkvoterna och de absoluta riskerna angivna i procent. Hasardkvoter kan bli väldigt höga även om de absoluta riskerna är låga; omvänt gäller att höga absoluta risker inte nödvändigtvis leder till höga hasardkvoter. I avsnittet om andelen personer som återfaller i brott redovisas de absoluta riskerna för återfall i procent. Den absoluta risken att återfalla i brott inom tre år efter skyddstillsyn med samhällstjänst är till exempel 50 procent för referensåret 2009. I analysen (tabell 7) skattas överrisken att återfalla i brott efter skyddstillsyn med samhällstjänst till 2 procent högre än vid böter och övriga påföljder, när man justerar för effekten av de andra variablerna i analysen.

Tabell 7. Hasardkvoter över återfallsandelar i brott inom tre år och antal för samtliga personer med ingångshändelser 2003–2009, efter kön, ålder, antal tidigare belastningar, brott, påföljd och år i ingångshändelsen.

Variabel	Kategori	Samtliga personer	Hasardkvot
Kön	<i>Kvinna (ref.)</i>	112 014	1,00
	Man	437 505	1,53
Ålder	15–17 år	81 399	1,19
	18–20 år	59 375	1,27
	<i>21–39 år (ref.)</i>	215 074	1,00
	40–59 år	156 988	0,88
	60– år	36 683	0,47
Antal lagakraftvunna lagföringsbeslut, 5 år före ingångshändelsens lagakraftdatum	<i>0 (ref.)</i>	299 886	1,00
	1	95 289	2,92
	2–3	77 104	5,95
	4–8	54 996	12,41
	9–	22 244	24,76
Huvudbrott i ingångshändelsen	BrB 3 kap Brott mot liv och hälsa	55 765	0,93
	BrB 6 kap Sexualbrott	5 505	0,51
	BrB 8 kap Tillgrepps- och skadegörelsebrott	128 047	1,29
	BrB övriga kap	103 123	0,97
	<i>Brott mot trafikbrottslagen (ref.)</i>	137 416	1,00
	Brott mot narkotikastrafflagen	68 050	1,56
	Övriga brott	51 613	0,89
Huvudpåföljd för ingångshändelsen	Fängelse	56 977	1,66
	Sluten ungdomsvård m.m.	607	2,91
	Rättspsykiatrisk vård m.m.	1 831	0,23
	Intensivövervakning med elektronisk kontroll	17 499	0,74
	Skyddstillsyn med samhällstjänst	7 204	1,02
	Skyddstillsyn	32 617	1,30
	Villkorlig dom med samhällstjänst	25 114	0,60
	Villkorlig dom	45 188	0,69
	Ungdomspåföljder	20 956	2,50
	Åtalsunderlåtelse	64 174	1,47
	<i>Böter och övriga påföljder (ref.)</i>	277 352	1,00
Referensår	<i>2003 (ref.)</i>	71 439	1,00
	2004	73 315	0,99
	2005	74 021	1,01
	2006	78 759	1,00
	2007	79 755	0,97
	2008	84 640	0,94
	2009	87 590	0,94

Läsanvisning:

I tabell 7 skattas hasardkvoter som jämför risken för återfall i brott mellan kategorier inom en variabel. Skattningarna för respektive variabel har justerats för de andra variablerna som ingår i analysen. Undersökta variabler är kön, ålder, tidigare belastning (antal lagföringar), huvudpåföljd samt typ av huvudbrott i ingångshändelsen och referensår. Analysen avser hela perioden 2003–2009. År har lagts in som en oberoende variabel i analysen för att ge skattningar av förändringen över tid.

Talet för hasardkvoten ska tolkas på liknande sätt som en oddskvot. Om en kategori har ett värde över ett (1) indikerar det att risken för återfall är större i förhållande till referenskategorin och om värdet är under ett (1) att den är mindre i förhållande till referenskategorin. Notera att modellen inte är heltäckande; flera faktorer som har känd påverkan på risken för återfall, till exempel missbruk och motivation, ingår inte i modellen. För en mer detaljerad beskrivning, se *Statistikens innehåll*.

I tabell 7 framgår att hasardkvoten för män inom variabeln *kön* är 1,53. Kvinnor utgör i detta fall referenskategori med värdet 1. Talet för hasardkvoten ska tolkas på liknande sätt som en oddskvot. Värdet över ett (1) indikerar att risken för återfall är större i förhållande till referenskategori och värden under ett (1) att den är mindre i förhållande till referenskategori. Tolkningen för variabeln *kön* blir att män löper drygt 1,5 gånger större risk än kvinnor att återfalla i brott, efter justering för effekter av övriga variabler i modellen. Det kan också uttryckas som att återfallsrisken är 53 procent högre för män än för kvinnor.

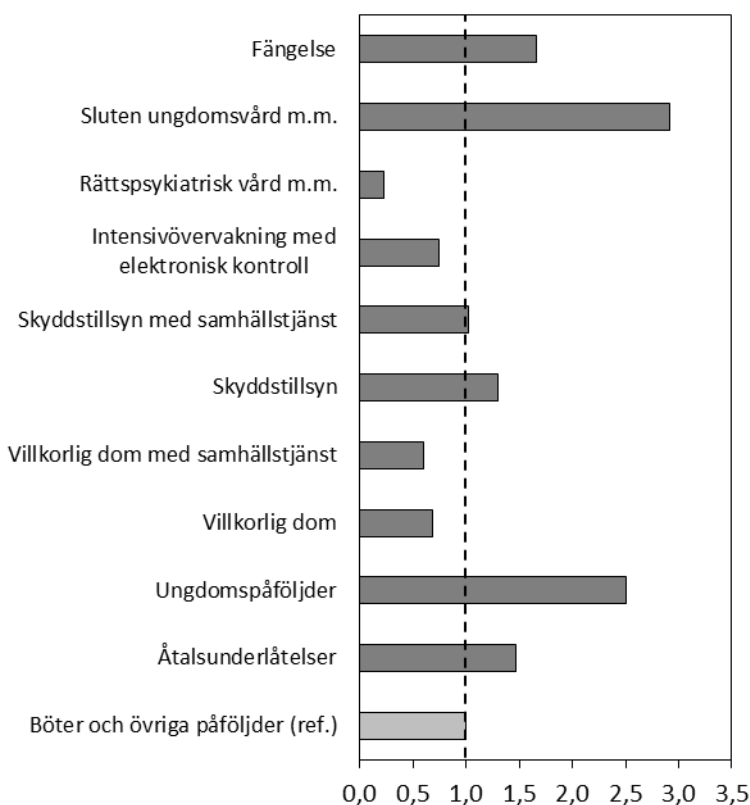
För variabeln *ålder* är 21–39 år referenskategori. Analysen visar att personer yngre än 21 år har en högre risk att återfalla i brott än referenskategori, medan ålderskategorierna över 39 år har en lägre risk att återfalla. De i åldern 40–59 år har 88 procent av referenskategoriens risk för återfall. Enklare uttryckt har de 12 procent lägre risk att återfalla i brott.

Antal *tidigare belastningar* har en stor betydelse för risken att återfalla i brott, vilket framgår tydligt av analysen. Gruppen utan tidigare belastningar är här referenskategori. Hasardkvoterna för övriga belastningskategorier ökar i takt med antalet tidigare belastningar. Kategorin med 9 eller fler tidigare belastningar löper 25 gånger högre risk att återfalla i brott än de utan tidigare belastning.

Bland *brottskategorierna* är brott mot trafikbrottslagen referenskategori. Högst överrisker för återfall i brott visar tillgrepps- och skadegörelsebrott samt brott mot narkotikastrafflagen: 29 respektive 56 procent. Personer med sexualbrott i ingångshändelsen har 49 procent lägre risk att återfalla i brott än referenskategori.

För *påföljderna* utgörs referenskategori av kategorin böter och övriga påföljder (där böter är den dominerande påföljden, medan färre än 1 procent utgörs av övriga påföljder). Höga överrisker att återfalla i brott föreligger för personer som dömts till olika former av ungdomspåföljd. Utskrivna från slutet ungdomsvård har nästan tre gånger högre risk att återfalla än de som fått böter och övriga påföljder. Kategorin ungdomspåföljder som innehåller vård inom socialtjänsten har två och en halv gånger högre risk för återfall i brott. Däremot har personer som dömts till villkorlig dom, med eller utan samhällstjänst, lägre risker för återfall än personer som fått böter eller övriga påföljder. De har knappt 30–40 procent lägre risk (figur 9). För påföljden rättspsykiatrisk vård finns inga uppgifter om datum för utskrivning att tillgå för åren 2003–2009. Uppföljningsperioden startar i stället när domen vunnit laga kraft, vilket leder till att skattningarna dras med inkapaciteringseffekter. Hasardkvoten har därför blankats, men kategorin har fått vara kvar, eftersom de dömda är få till antalet och inte påverkar skattningarna av de andra hasardkvoterna.

För variabeln *referensår* är 2003 referenskategori. Generellt är det små skillnader mellan åren. Personer med en ingångshändelse 2009 har, tillsammans med personer med ingångshändelse 2008, den lägsta andelen återfall sedan den nya återfallsstatistiken infördes. De återföll i 6 procent lägre utsträckning än de personer som hade en ingångshändelse 2003.



Figur 9. Hasardkvoter för huvudpåföljderna i ingångshändelsen, justerat för de andra variablerna enligt den multivariata analysen i tabell 7. Böter och övriga påföljder är referenskategori med hasardkvot = 1 (streckad stömlinje).

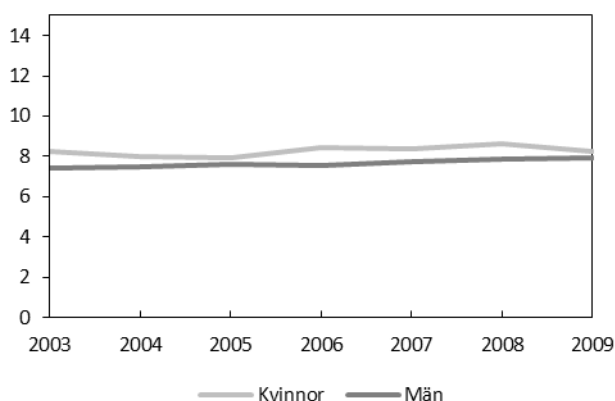
Tid till första återfall¹⁵

Hur lång är tiden till första återfall i brott? Vad är mediantiden, uttryckt i antal dagar från ingångshändelsen till tidpunkten för den första återfallshändelsen under uppföljningsperioden?

Med återfallshändelse avses här, sett till brottstidpunkten, det första brottet efter ingångshändelsen som begåtts under uppföljningsperioden och där lagföringen vunnit laga kraft inom buffertperioden. Medianen är den observation som storleksmässigt ligger placerad så att det finns lika många observationer som är större än respektive mindre än medianen. Medianen används ofta i stället för medelvärde när observationerna inte följer en normalfördelning. Observera att endast personer med återfallshändelser ingår i beräkningarna. Det är alltså mediantiden till återfall för dem som återfallit som beräknas, inte mediantid för alla med en ingångshändelse. Anledningen till det här förfarandet är att mediantiderna i de flesta fall skulle ha blivit desamma som uppföljningstiden, eftersom de flesta (mer än 50 %) inte har återfallit.

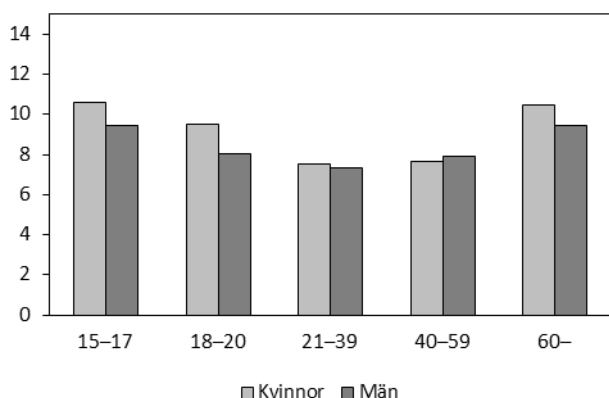
År 2009 var mediantiden till första återfallshändelse åtta månader (244 dagar), 251 dagar för kvinnor och 242 dagar för män. Mediantiden är en dag längre än 2008, och uppvisar en svagt ökande trend. Mönstret ser olika ut för kvinnor och män. För kvinnor har mediantiden varierat mer de senaste tre åren jämfört med männen, där mediantiden ligger på en mer jämn nivå (figur 10). Populationen bestod av 5 190 kvinnor och 29 500 män.

¹⁵ Avsnittet baseras på tabellerna 833–835.



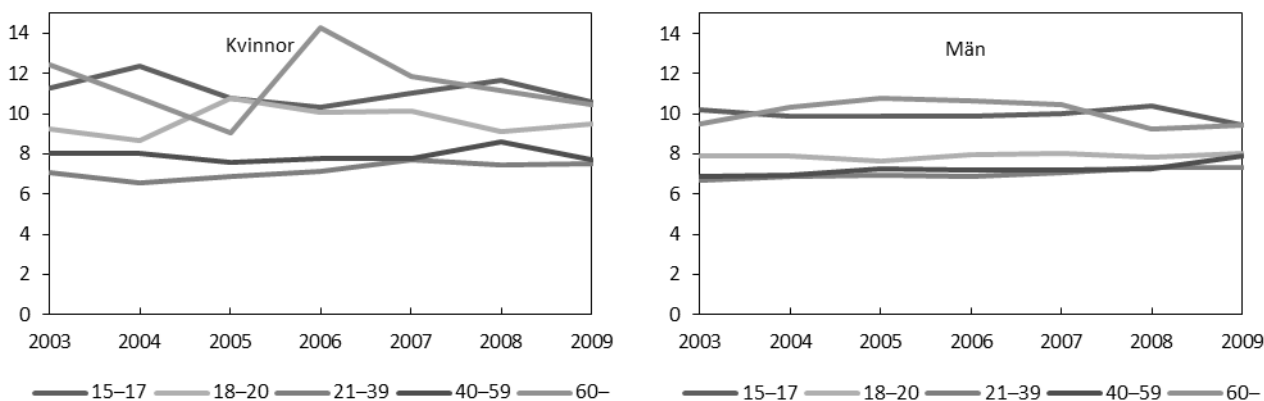
Figur 10. Mediantid i månader till första återfall inom tre år, för samtliga personer som återfallit efter en ingångshändelse 2003–2009, efter kön.

Det är de yngsta och de äldsta personerna som har längst mediantider till första återfall i brott. För unga flickor och pojkar i åldern 15–17 år som återfallit efter en ingångshändelse 2009 uppgick mediantiden till tio månader och två veckor (323 dagar) respektive nio månader och två veckor (287 dagar). Kvinnor som är 60 år eller äldre hade en mediantid på tio månader och två veckor (318 dagar), och för män i samma ålder var mediantiden till första återfall nio månader och två veckor (287 dagar). De kortaste tiderna till återfall fanns i grupperna 21–39 och 40–59 år, för både kvinnor och män (figur 11).



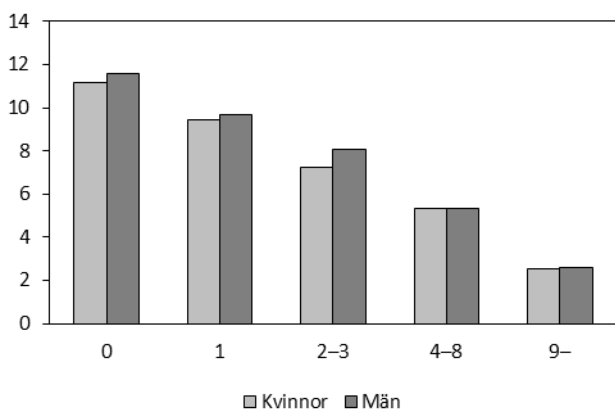
Figur 11. Mediantid i månader till första återfall inom tre år, för samtliga personer som återfallit efter en ingångshändelse 2009, efter kön och ålder.

För kvinnor varierar mediantiden mycket inom vissa ålderskategorier, medan den är mer stabil i andra. Störst skillnad i mediantid för återfall var det för kvinnor som är 60 år eller äldre, som utgör en antalsmässigt mycket liten kategori, vilket innebär att variationer i andelen återfall mellan åren är större. För männen har mediantiden inom de olika ålderskategorierna legat på ungefär samma nivå de senaste åren (figur 12).



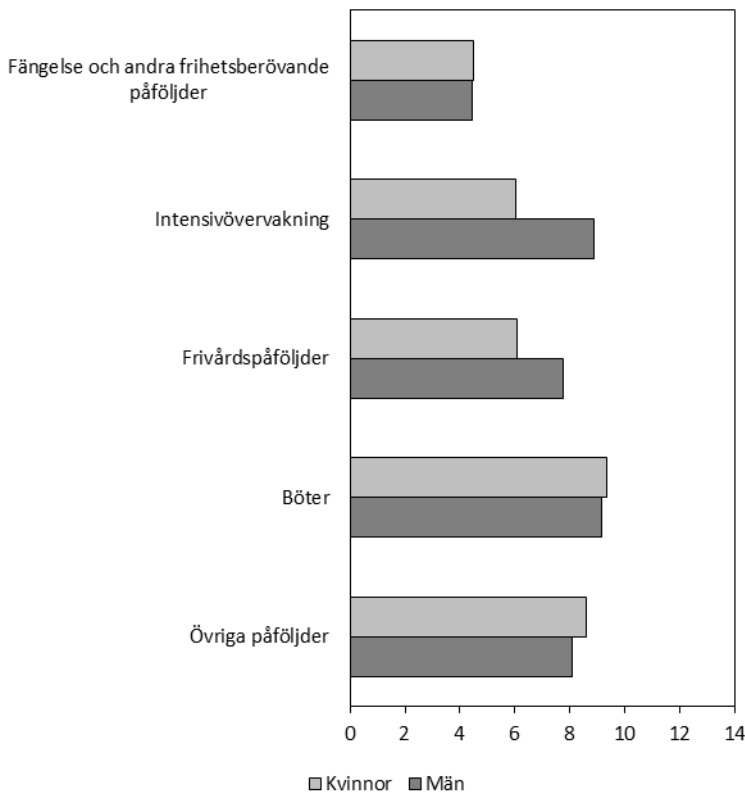
Figur 12. Mediantid i månader till första återfall inom tre år, för samtliga kvinnor respektive män som återfallit efter en ingångshändelse 2003–2009, efter ålder.

Det är tydligt att ett högre antal tidigare belastningar samvarierar med en kortare tid till ett första återfall i brott. De med en ingångshändelse 2009 utan tidigare belastning hade alltså längst tid till första återfall, elva månader och två veckor (348 dagar). Kortast tid av samtliga personer som återfallit hade de med 9 eller fler tidigare belastningar. För denna kategori uppgick mediantiden till två månader och tre veckor (79 dagar). Mediantiderna skiljer sig marginellt mellan könen, och det gäller för alla grupper av antal tidigare belastningar (figur 13). Förändringarna över tid är små och oftast inte entydiga. Jämfört med år 2008 kan det dock noteras att mediantiden 2009 har minskat med en månad (29 dagar) för kvinnor med 1 tidigare belastning. För män med 1 tidigare belastning har mediantiden minskat med två veckor (14 dagar) under samma period.



Figur 13. Mediantid i månader till första återfall inom tre år, för samtliga personer som återfallit efter en ingångshändelse 2009, efter kön och antal tidigare belastningar.

Kortast tid till första återfall hade personer vars mest ingripande påföljd i ingångshändelsen 2009 var fängelse och andra frihetsberövande påföljder (till exempel skyddstillsyn med fängelse, sluten ungdomsvård och rättspsykiatrisk vård). För dem var mediantiden fyra månader och två veckor (135 dagar) för män och ett par dagar längre (137 dagar) för kvinnor (se figur 14). Den längsta tiden till återfall hade de med böter som mest ingripande påföljd i ingångshändelsen; för både kvinnor och män ungefär nio månader och en vecka (284 respektive 278 dagar).

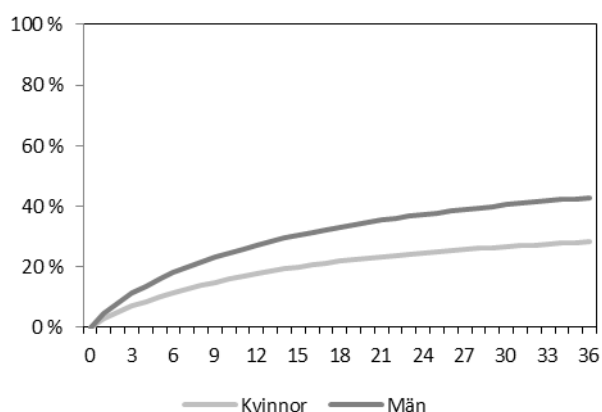


Figur 14. Mediantid i månader till första återfall inom tre år, för samtliga personer som återfallit efter en ingångshändelse 2009, efter kön och mest ingripande påföljd i ingångshändelsen.

Återfallsrisk över tid

När under uppföljningsperioden inträffar återfallshändelserna? Hur förändras risken att återfalla under uppföljningsperioden? I detta avsnitt besvaras sådana frågor med hjälp av olika mått inom det statistiska området överlevnadsanalys.

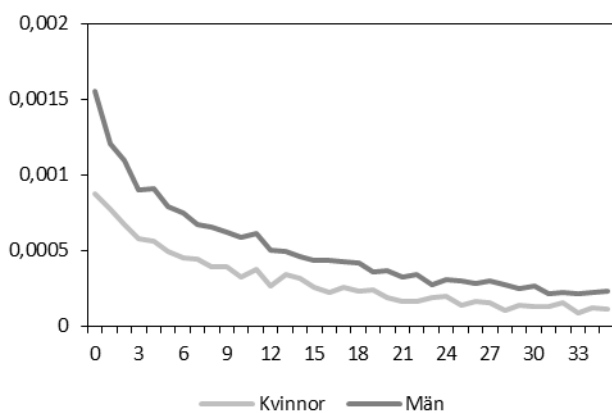
Tidigare avsnitt visar hur stor andel som återfaller i brott inom ett, två och tre år. Det är dock möjligt att mäta återfall för kortare intervaller och för fler tidpunkter, till exempel månadsvis. Om andelarna för att återfalla ritas in kumulativt i ett diagram mot uppföljningstid i dagar, åskådliggörs utvecklingen över tid tydligare. I figur 15 går det till exempel att utläsa att återfallsandelen efter en månad är 3 procent för kvinnor och 5 procent för män. Efter fyra månader är återfallsandelarna uppe i 8 procent för kvinnor och 14 procent för män. Lutningen på kurvorna är brantast i början av uppföljningsperioden för att sedan avta, vilket visar att återfallsintensiteten är som högst direkt efter en ingångshändelse. Den kumulativa sannolikheten att återfalla visar under vilken fas av uppföljningsperioden som återfallshändelserna inträffar.



Figur 15. Kumulativa återfallsandelar per månad, för samtliga personer med en ingångshändelse 2009, efter kön.

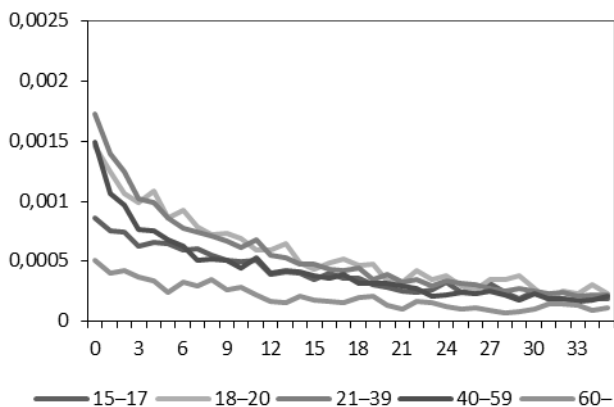
Ett annat sätt att angripa frågan om återfallsrisk över tid är att studera återfallsintensiteten (hazard rate) som mäter antalet återfall per tidsenhet (i detta fall per dag). Figurerna 16–18 visar risken att återfalla vid en viss tidpunkt, givet att man ännu inte återfallit.

Som figur 15 visar ökar den kumulativa risken att återfalla i brott i allt mindre grad allt eftersom uppföljningstiden löper. Det gäller för både kvinnor och män. Det betyder att återfallsintensiteten minskar över tid. Just detta redovisas i figur 16. För både kvinnor och män är risken att återfalla störst i början av uppföljningsperioden, för att sedan avta. Efter cirka tre månader har intensiteten halverats, och inom ytterligare ett år utgör den en fjärdedel av intensiteten precis efter ingångshändelsen (dom/frigivning). Återfallsintensiteten är med andra ord högre i början än mot slutet av uppföljningsperioden.



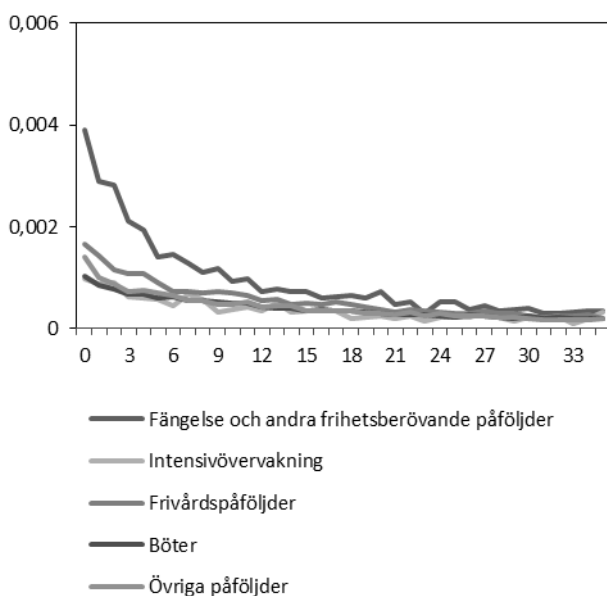
Figur 16. Återfallsintensitet (hazard rate) per månad, bland samtliga personer med en ingångshändelse 2009, efter kön.

En jämförelse av återfallsintensiteten för personer inom olika ålderskategorier visar att personer i åldern 21–39 år löper störst risk i början av uppföljningsperioden. Efter ungefär ett år har skillnaderna från början av uppföljningsperioden till stora delar jämnats ut. De äldsta personerna (60 år eller äldre) skiljer sig dock från de övriga ålderskategorierna, genom att uppvisa en lägre och mer konstant återfallsintensitet. Mönstret att intensiteten är som störst i början av uppföljningsperioden, för att sedan avta, gäller dock för alla ålderskategorier (figur 17).



Figur 17. Återfallsintensitet (hazard rate) per månad, bland samtliga personer med en ingångshändelse 2009, efter ålder.

Personer med frihetsberövande påföljder (fängelse, skyddstillsyn med fängelse, sluten ungdomsvård och rättspsykiatrisk vård) i ingångshändelsen uppvisar den högsta återfallsintensiteten under hela uppföljningsperioden. Skillnaderna mot de andra påföljderna är störst i början, men avtar med tiden. Intensivövervakning med elektronisk kontroll är den kategori som uppvisar lägst intensitet i början av uppföljningsperioden (figur 18).



Figur 18. Återfallsintensitet (hazard rate) per månad, bland samtliga personer med en ingångshändelse 2009, efter påföljd.

Återfallshändelsen

Hittills har redovisningen belyst återfall i brott sett till olika aspekter av ingångshändelsen. I detta avsnitt belyses i stället återfallshändelserna. Avsnittet besvarar frågor som hur många återfallshändelser, mätt i antalet lagförda brott, som inträffar under uppföljningsperioden och vilka grupper av personer som står för flest återfallshändelser. Statistiken ger även en bild av hur påföljdsstrukturen förändrats från ingångshändelse till återfallshändelse, samt i vilken utsträckning återfall

sker i samma brott som i ingångshändelsen. Notera att redovisningen här liksom ovan avser den mest ingripande påföljden respektive det grövsta brottet av en persons samtliga ingångs- och återfallshändelser. Endast personer som återfallit i brott ingår i redovisningen.

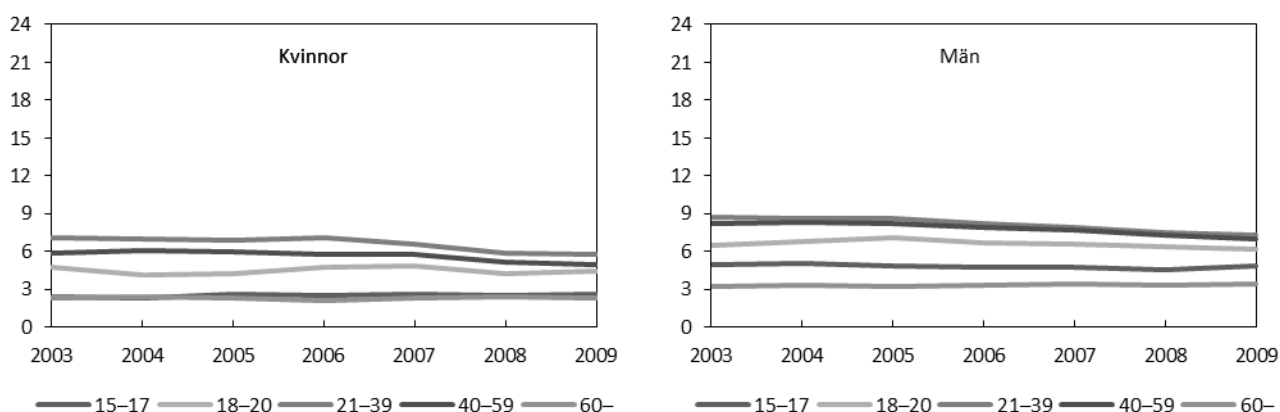
Antal återfallsbrott¹⁶

Antalet personer med ingångshändelse 2009 som återföll i brott var 34 700. Sammantaget stod de för 220 000 återfallsbrott under den treåriga uppföljningsperioden, vilket ger ett genomsnitt på 6,3 återfallsbrott per person. Den siffran kan jämföras med genomsnittet på 0,03 lagförda brott per person i den straffmyndiga befolkningen (251 000/7 790 000)¹⁷ i lagföringsstatistiken.

Antalet kvinnor som återföll i brott 2009 var 5 190. De lagfördes för 24 900 brott begångna under uppföljningsperioden. I genomsnitt blir det 4,8 återfallsbrott per person. Männerna har ett högre genomsnitt och uppnår 6,6 återfallsbrott per person (195 000 brott fördelade på 29 500 personer). Förändringarna över tid är små för både kvinnor och män.

Ålderskategorin 21–39 år har det högsta genomsnittet återfallsbrott, medan 60– år har det lägsta (7,1 respektive 3,2 återfallsbrott per person). Genomsnittet för kvinnor sträcker sig från 2,3 återfallsbrott per person för åldersgruppen 60 år eller äldre, till 5,8 återfallsbrott per person för kategorin 21–39 år. Motsvarande genomsnitt för män är 3,4 respektive 7,3 återfallsbrott per person.

Mellan 2003 och 2009 har det genomsnittliga antalet återfallsbrott per person minskat med över 1 brott (–1,1 brott). Minskningen gäller för samtliga ålderskategorier, förutom för män i ålderskategorin 60 år eller äldre och för kvinnor i ålderskategorin 15–17 år. I dessa grupper har det genomsnittliga antalet återfallsbrott inom 3 år ökat marginellt. Störst minskning återfinns bland kvinnor och män i ålderskategorin 21–39 år. Där har antalet återfallsbrott minskat med 1,3 respektive 1,4 brott sedan 2003 (figur 19).



Figur 19. Antal återfallsbrott per person inom tre år, bland samtliga kvinnor respektive män som återfallit efter en ingångshändelse 2003–2009, efter ålder.

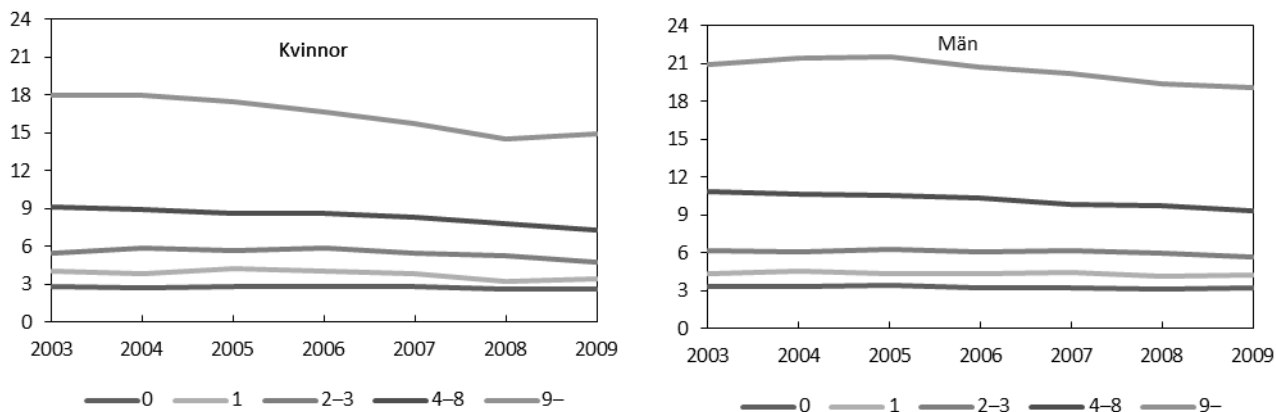
Det genomsnittliga antalet återfallsbrott ökar successivt med antalet tidigare belastningar hos personerna. Bland dem som återföll i brott efter en ingångshändelse 2009 och som saknade tidigare belastning uppgick antalet återfallsbrott under den treåriga uppföljningsperioden till i genomsnitt 3,2 brott per person. Motsvarande antal för dem med 9 eller fler tidigare belastningar var i genomsnitt 18,6 återfallsbrott per person. För kvinnor utan tidigare belastning var genomsnittet 2,7 åter-

¹⁶ Avsnittet baseras på tabellerna 851 och 853. I tabellerna 855–858 redovisas även återfallshändelserna mätt i antalet lagföringar.

¹⁷ Genomsnittet räknas ut genom att antalet lagförda brott från lagföringsstatistikens tabell 405 divideras med medelbefolkningen under året (SCB), för personer 15 år eller äldre.

fallsbrott, medan kvinnor med 9 eller fler tidigare belastningar hade begått i genomsnitt 14,9 återfallsbrott under uppföljningsperioden. Mönstret var detsamma för män; män utan tidigare belastning begick i genomsnitt 3,3 återfallsbrott, medan de med minst 9 tidigare belastningar i genomsnitt begick 19,1 återfallsbrott under uppföljningsperioden.

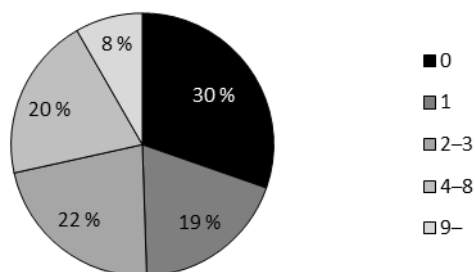
En jämförelse med 2003 visar att antalet återfallsbrott minskar i samtliga kategorier för båda könen. Störst är minskningen bland kvinnor med 9 eller fler tidigare belastningar. Där har antalet återfallsbrott minskat från 18,0 brott 2003 till 14,9 brott 2009. Även bland män med 9 eller fler tidigare belastningar har antalet återfallsbrott minskat, från 20,9 brott 2003 till 19,1 brott 2009 (figur 20).



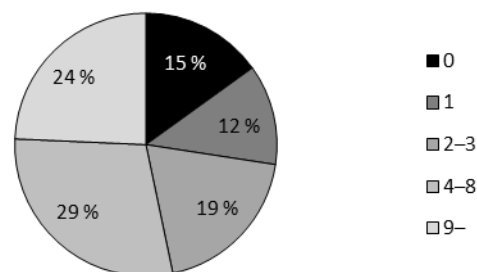
Figur 20. Antal återfallsbrott per person inom tre år, bland samtliga kvinnor respektive män som återfallit efter en ingångshändelse 2003–2009, efter antal tidigare belastningar.

Antalet återfallsbrott är, som visats ovan, inte jämnt fördelat över de personer som återfaller. Personer med 9 eller fler tidigare belastningar utgjorde till antalet den minsta kategorin (2 880 personer eller 8 %) av dem som återföll i brott, men stod för en knapp fjärdedel (24 %) av återfallsbrodden. Tillsammans med personer med 4–8 tidigare belastningar står de för mer än hälften (53 %) av alla återfallsbrott som begås inom tre år. Detta trots att de endast utgör mindre än en tredjedel av samtliga personer med en ingångshändelse 2009 som återfallit i brott (figur 21). Omvänt framgår att knappt hälften av populationen (49 %) som saknade eller endast hade en tidigare belastning, stod för förhållandevis få återfallshändelser (27 %).

Andel personer



Andel återfallsbrott



Figur 21. Fördelningen av samtliga personer som återfallit efter en ingångshändelse 2009, respektive fördelningen av antalet återfallsbrott inom tre år, efter antal tidigare belastningar.

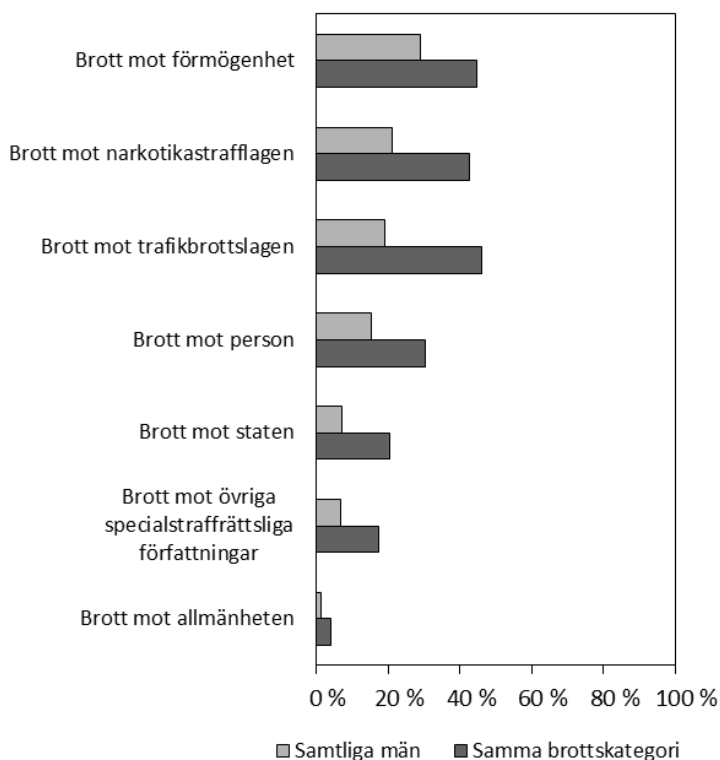
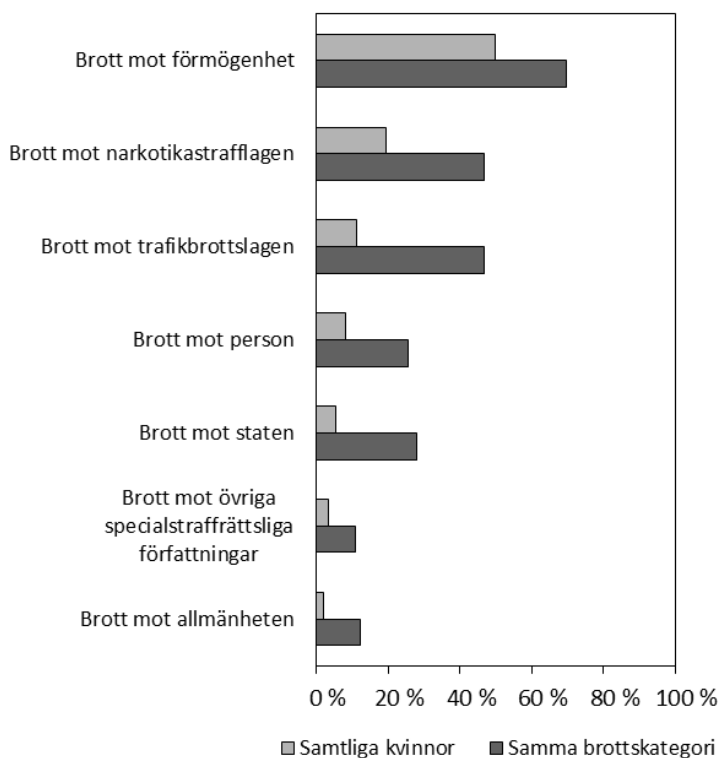
Grövsta brott¹⁸

Statistiken redovisar det grövsta brottet i såväl ingångs- som återfallshändelsen. Det ger möjlighet att studera om det finns något mönster mellan de grövsta brotten i ingångs- och återfallshändelsen och i vilken utsträckning återfall sker i samma typ av brott. Det ska noteras att återfall i samma brott här belyses för den grövre eller mer frekventa brottsligheten, vilket innebär att återfall i samma brott avseende lindrigare eller mindre vanligt förekommande brottslighet underskattas i redovisningen.

Av dem som återföll i brott efter en ingångshändelse 2009 hade 36 procent *samma typ av brott* i ingångshändelsen och återfallshändelsen, sett till de grövsta brotten. Tillgreppsbrott samt brott mot narkotikastrafflagen och trafikbrottslagen är de kategorier där återfall i samma brott var vanligast. I 43–48 procent av fallen utgjorde en av de tre brottskategorierna grövsta brott i både ingångs- och återfallshändelsen. Även för personer med brott mot person som grövsta brott i ingångshändelsen är andelen som återfaller i samma brott högre än genomsnittet för samtliga brott. Av samtliga personer som återföll hade 14 procent brott mot person som grövsta brott i återfallshändelsen 2009. Motsvarande andelar för dem som hade brott mot person som grövsta brott i ingångshändelsen var 30 procent.

I figur 22 visas återfallshändelserna fördelade på brottskategorier. Staplarna för samtliga personer motsvarar den genomsnittliga fördelningen för dem som återfallit i brott. De andra staplarna visar hur vanligt det är med återfall i samma brottskategori som i ingångshändelsen. Kvinnor och män visar olika återfallsmönster sett till det grövsta återfallsbrottet. Bland kvinnor är brott mot förmögenhet den klart dominerande kategorin återfallshändelser. Den är vanlig också bland män, men brott mot trafikbrottslagen och narkotikastrafflagen är nästan lika vanliga.

¹⁸ Detta avsnitt baseras på tabell 873.



Figur 22. Fördelningen av återfallshändelser för samtliga kvinnor respektive män, jämfört med andelen återfall i samma brottskategori 2009. De ljusa staplarna anger hur stor andel av det totala antalet återfallande personer som återfaller inom respektive kategori. De mörka staplarna anger den andel av dem som hade en återfallshändelse inom respektive brottskategori som också hade en ingångshändelse inom samma brottskategori.

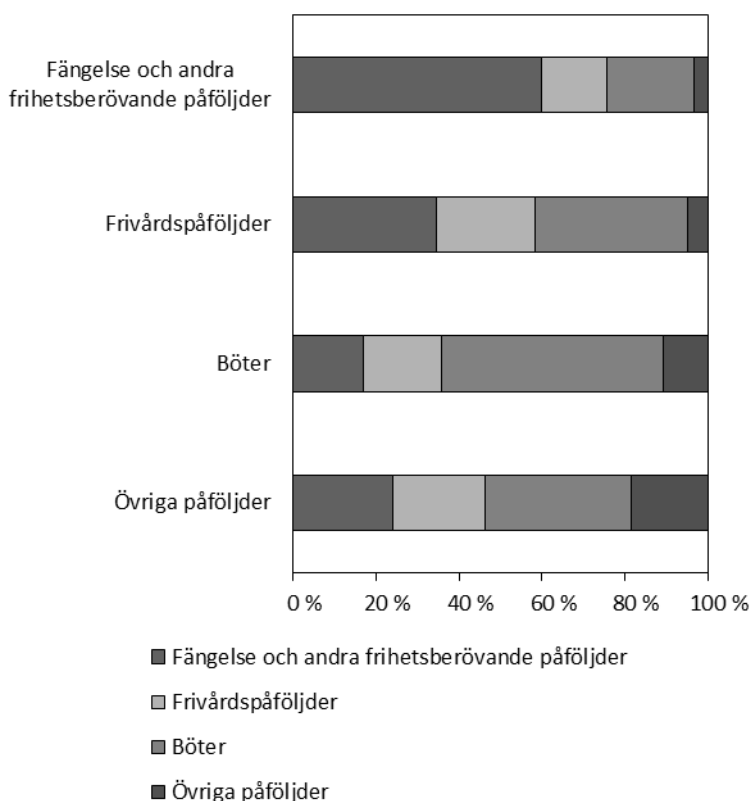
Mest ingripande påföljd¹⁹

Vad leder återfallen till för reaktion från rättsväsendet, och vilken påföljd får de som återfaller i brott? En person kan återfalla i brott som leder till lagföring flera gånger under uppföljningsperioden, och i statistiken över personer redovisas därför den mest ingripande påföljden i återfallshändelserna, vilket innebär att mildare påföljder underskattas i redovisningen. Om en person har återfallit i brott endast en gång under uppföljningsperioden redovisas huvudpåföljden i lagföringen som den mest ingripande påföljden.

Ser man till de mest ingripande påföljderna i de återfallshändelser som följde på en ingångshändelse 2009, utgjorde *fängelse och andra frihetsberövande påföljder* och *böter* de vanligaste påföljderna (28 respektive 41 %). Övriga påföljder, som bland annat omfattar åtalsunderlåtelse, stod för 11 procent av de mest ingripande påföljderna. Den vanligaste av de mest ingripande påföljderna i återfallshändelsen för kvinnor var böter. Under 2003–2009 stod böter för ungefär hälften (47–51 %) av påföljderna i återfallshändelserna. Motsvarande siffra för männen var 34–40 procent. År 2009 utgjorde fängelse och andra frihetsberövande påföljder 30 procent av de mest ingripande påföljderna i återfallshändelserna bland männen och 15 procent bland kvinnorna.

Det är vanligt att en frihetsberövande påföljd i ingångshändelsen följs av ytterligare en frihetsberövande påföljd i återfallshändelsen. Det hänger delvis samman med att domstolen utöver själva gärningen även tar bland annat tidigare belastning i beaktande när påföljden döms ut. I 60 procent av återfallen efter en frigivning från anstalt eller utskrivning från en annan frihetsberövande påföljd 2009 var personen på nytt dömd till en frihetsberövande påföljd i återfallshändelsen. Det är omvänt mindre vanligt att en bötesdom följs av ett återfall med en frihetsberövande påföljd, vilket endast skedde i 17 procent av fallen. Det går att utläsa i figur 23, där varje stapel utgör en typ av den mest ingripande påföljden i ingångshändelsen och där gråtonerna i stapeln motsvarar olika påföljder i återfallshändelsen. Bland dem som hade en frivårdspåföljd i ingångshändelsen 2009 hade 58 procent en frivårdspåföljd eller en frihetsberövande påföljd i återfallshändelsen. Resterande personer med återfall (42 %) hade alltså fått en lindrigare påföljd i återfallshändelsen än i ingångshändelsen. Generellt gäller således på gruppnivå att ju mer ingripande påföljd i ingångshändelsen, desto mer ingripande påföljder återfinns även i återfallshändelsen, och vice versa. Skillnaderna mellan könen och mellan åren är små.

¹⁹ Detta avsnitt baseras på tabellerna 871–872.

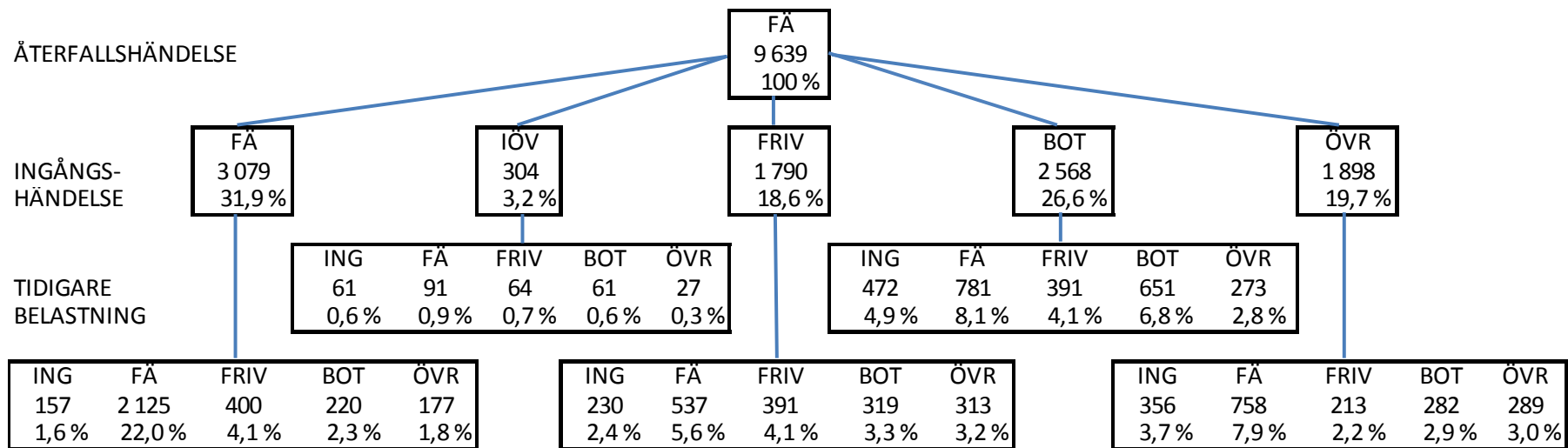


Figur 23. Fördelningen av mest ingripande påföljd i återfallshändelsen (gråtoner), av samtliga personer som återfallit efter en ingångshändelse 2009, efter mest ingripande påföljd i ingångshändelsen (staplar).

I den nya återfallsstatistiken redovisas den mest ingripande påföljden i såväl ingångs- som återfallshändelsen. Uppgifter om mest ingripande tidigare belastning finns också tillgänglig. Det ger en möjlighet att belysa påföljdskedjan för den studerade populationen. Det går att följa påföljderna bakåt i tid – från återfallshändelsen till ingångshändelsen och den tidigare belastningen – eller framåt i tid – från den tidigare belastningen till ingångshändelsen och slutligen till återfallshändelsen. Statistiken kan till exempel besvara frågor om det oftast är gärningspersoner med tidigare erfarenhet av ett frihetsberövande som återkommer i denna kategori eller hur många personer som går från mer till mindre ingripande påföljd i återfallshändelsen än i ingångshändelsen.

Det är vanligt att en frihetsberövande påföljd i ingångshändelsen följs av ytterligare en frihetsberövande påföljd i återfallshändelsen. Av dem som återfaller i en frihetsberövande påföljd hade 32 procent en ingångshändelse med ett frihetsberövande som mest ingripande påföljd. När även belastningar fem år före ingångshändelsen räknas med framgår att totalt 54 procent hade varit frihetsberövade någon gång före återfallshändelsen. Bland de personer där återfallet ledde till ett frihetsberövande hade 30 procent en frivårdspåföljd som mest ingripande påföljd och 36 procent böter som mest ingripande påföljd före återfallshändelsen (figur 24).

Följer man påföljdskedjan framåt i tiden framgår att 28 procent av de med frihetsberövande påföljder i den tidigare belastningen fick påföljden fängelse i både ingångs- och återfallshändelsen, och ytterligare 28 procent hade fängelse som mest ingripande påföljd i återfallshändelsen. Det innebär att resterande 44 procent fick en mindre ingripande påföljd i återfallshändelsen än i den tidigare belastningen. Bland dessa fick 17 procent frivårdspåföljder och 27 procent böter eller övriga påföljder (figur 25).



Figur 24. Påföljdskedjan för samtliga personer med fängelse och andra frihetsberövande påföljder som mest ingripande påföljd i återfallshändelsen, efter mest ingripande påföljd i ingångshändelsen 2009 och tidigare belastning.

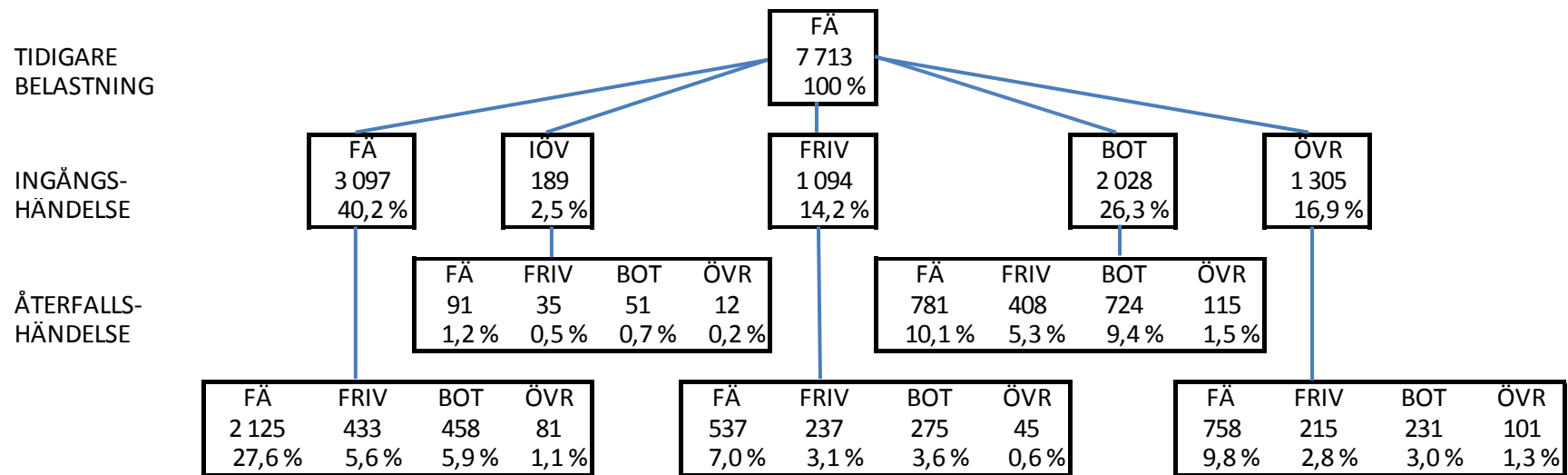
När du läser figuren, tänk på att ...

- endast personer med fängelse som mest ingripande påföljd i återfallshändelsen ingår
- alla procenttal är räknade med 9 639 som nämnare
- FÄ = fängelse och andra frihetsberövande påföljder
- IÖV = intensivövervakning med elektronisk kontroll (fotboja)
- FRIV = frivårdspåföljd
- BOT = böter
- ÖVR = övriga påföljder, till exempel åtalsunderlåtelse
- ING = ingen tidigare belastning.

Räkneexempel:

De 54 procent som har varit frihetsberövade någon gång före återfallshändelsen räknas fram genom följande summering:

$$31,9 + 0,9 + 5,6 + 8,1 + 7,9 = 54,4.$$



Figur 25. Påföljdskedjan för samtliga personer med fängelse och andra frihetsberövande påföljder som mest ingripande tidigare belastning efter mest ingripande påföljd i ingångshändelsen 2009 och mest ingripande påföljd i återfallshändelsen.

När du läser figuren tänk på att ...

- endast personer med fängelse och andra frihetsberövande påföljder som mest ingripande tidigare belastning ingår
- endast personer som återfallit i brott ingår
- alla procenttal är räknade med 7 713 som nämnare
- FÅ = fängelse och andra frihetsberövande påföljder
- IÖV = intensivövervakning med elektronisk kontroll (fotboja)
- FRIV = frivårdspåföljd
- BOT = böter
- ÖVR = övriga påföljder, till exempel åtalsunderlåtelse.

Räkneexempel:

De 27 procent som gått från frihetsberövande som mest ingripande tidigare belastning till böter eller övriga påföljder i återfallshändelsen räknas fram genom följande summering: $5,9 + 1,1 + 0,7 + 0,2 + 3,6 + 0,6 + 9,4 + 1,5 + 3,0 + 1,3 = 27,3$.

Statistikens innehåll²⁰

Statistiken över återfall i brott har till primärt syfte att ge en övergripande redogörelse för nivån, fördelningen och utvecklingen av antalet och andelen personer som efter en lagföring återfaller i ett nytt lagfört brott. Statistiken beskriver följaktligen inte de faktiska återfallen i brott i samhället, utan redovisar endast återfall i brott som kommit till rättsväsendets kännedom och lagförts.

För att ge en bild av återfallspopulationen redovisas återfallsmönstret mot bakgrund av de lagförda personernas kön, ålder och tidigare belastning. Uppgifterna ger en översiktlig bild av vilka grupper av lagöverträdare som löper högre eller lägre risk för återfall. Statistiken redovisar även hur återfallsmönstret ser ut efter olika typer av påföljder och ger i den meningen en grov skattning av utfallet i Kriminalvårdens och andra verkställande myndigheters verksamhet. Återfallsandelen mot bakgrund av påföljd kan dock inte tolkas som ett effektmått, eftersom domstolen vid sidan av brottets straffvärde bland annat tar återfallsrisken i beaktande vid bestämning av påföljd.

Statistiken syftar även till att ge en bild av återfallshändelserna, och besvarar frågor som hur snabbt återfallshändelsen inträffar och när risken för återfall är som störst under uppföljningsperioden. Dessa uppgifter kan till exempel användas som underlag för analyser av när i tid det är lämpligast att sätta in förebyggande åtgärder mot återfall. I statistiken redovisas även omfattningen av antalet återfallsbrott. Denna uppgift kan användas för att belysa återfallsandelar hos olika grupper av lagöverträdare. Den kan också användas för att studera vilka volymer brott och lagföringar som rättsväsendet har att hantera i form av konstaterade återfall.

Population

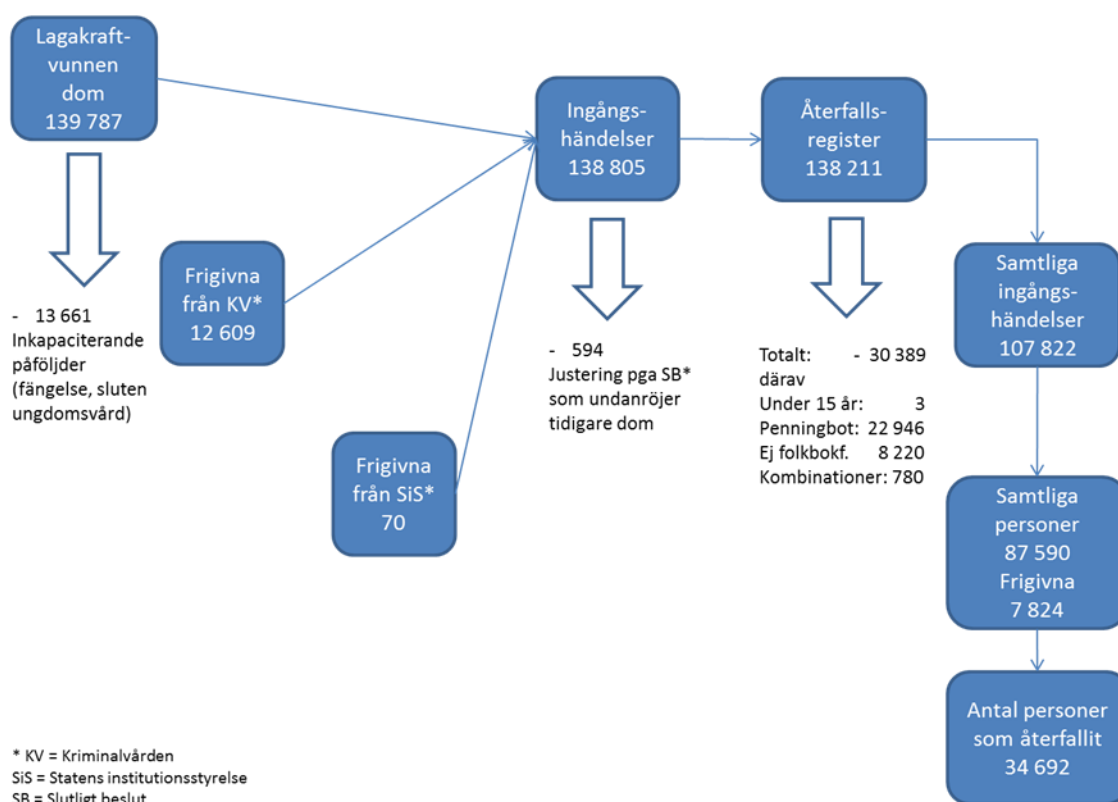
Den studerade populationen omfattar samtliga personer som under ett kalenderår (referensår) frigivits från anstalt, skrivits ut från sluten ungdomsvård, avslutat intensivövervakning eller lagförts för andra påföljder genom lagkraftvunnen dom eller beslut av åklagare. Dessa händelser kallas i statistiken för *ingångshändelser*. Alla typer av lagföringar räknas dock inte som ingångshändelser i statistiken. Lagföringsbeslut som omfattar lindrigare brott med enbart penningböter i straffskalan har exkluderats, liksom ordningsbotsförelägganden, eftersom de bedöms vara mindre intressanta att följa upp. I figur A visas en översikt av hur populationen byggs upp och vilka exkluderingar som görs. Från och med referensåret 2010 har även personer utskrivna från rättspsykiatrisk vård följts upp från datumet för utskrivning. Publiceringen av preliminär statistik 2010 var den första som innehöll skattningar av återfallsandelar efter rättspsykiatrisk vård utan inkapaciteringseffekter.

Dessutom omfattar populationen endast ingångshändelser som rör personer som var folkbokförda i Sverige den 31 december respektive referensår (se figur A). Icke folkbokförda personer saknar ofta fullständiga personnummer, vilket innebär att det inte går att identifiera unika individer. Avgränsningen görs dels för att skapa bättre tillförlitlighet i statistiken, dels för att öka jämförbarheten med befolkningsstatistiken.

Folkbokföringsuppgifterna hämtas från Statistiska centralbyrån (SCB). Därifrån inhämtas också uppgifter om emigration och dödsfall, för korrigeringar av populationen. Med hjälp av uppgifter om dödsfall kan uppföljningen för återfall bland personer som avlidit avgränsas till perioden innan de gått bort. Däremot har ingen korrigering av populationen gjorts för de individer som emigrerat under uppföljningsperioden, eftersom de kan återvända och begå nya brott under perioden. Det åligger den enskilda personen att rapportera sin flytt in i och ut ur landet, och uppgifterna bedöms därför som alltför osäkra. Uppgifterna från SCB gör det också möjligt att över tid hantera individer som bytt personnummer. Det rör sig om ytterst få personer (<1 procent), men hänsyn tas till personnummer-

²⁰ För en mer detaljerad beskrivning av statistikens innehåll och uppbyggnad, se *Beskrivning av statistiken* (BAS).

byten i återfallsstatistiken från och med referensåret 2006 (2010 i den preliminära statistiken).



Figur A. Flödesschema för den slutliga återfallsstatistiken referensåret 2009.

Ingångs- och återfallshändelser

Ingångshändelserna kan beräknas och redovisas på två olika sätt i statistiken, beroende på det underliggande syftet med redovisningen.

I det ena fallet redovisas *personer*, och då ingår en och samma person endast en gång i statistiken, oavsett hur många ingångshändelser personen står för. Definitionen används när syftet är att redovisa återfallsstruktur mot bakgrund av egenskaper som kön, ålder och tidigare belastning. När en person har flera ingångshändelser under referensåret väljs således en av ingångshändelserna ut, för redovisningen av personer. Det finns tre olika sätt att bestämma vilken händelse som ska användas. I redovisningen av personer uppdelat på kön, ålder och tidigare belastning används en *slumpmässigt* vald ingångshändelse från respektive referensår. Det görs slumpmässigt för att undvika systematiska fel i statistiken, eftersom fördelningen över kalenderåret inte är slumpmässig. När uppdelningen görs på brottskategori används ingångshändelsen med det *grövsta brottet* enligt straffskalan, och när uppdelningen görs på påföljdskategori används ingångshändelsen med den *mest ingripande påföljden*. Gemensamt för alla tre sätt att välja ingångshändelse är att de händelser som har en återfallshändelse alltid väljs före de händelser som inte följs av en återfallshändelse. Detta för att undvika underskattning av återfallsandelen.

I det andra fallet redovisas *ingångshändelser*, och då ingår samtliga ingångshändelser även om det rör en och samma person. Vid redovisningen av ingångshändelser behöver således inget val av händelse göras. Definitionen används när syftet är att redovisa återfallsmönstret mot bakgrund av egenskaper i ingångshändelsen, till exempel huvudbrott och huvudpåföljder. Eftersom samtliga händelser ingår i redovisningen kan statistiken över händelser exempelvis användas för att studera återfall efter lindrigare brott och påföljder.

Ingångshändelserna följs upp för återfall i nya lagförda brott, så kallade *återfallshändelser*. Med återfallshändelse avses i statistiken ett brott som ingår i en lagakraftvunnen dom, ett godkänt strafföreläggande eller en utfärdad åtalsunderlåtelse. *Uppföljningsperioden* för återfall i nya lagförda brott är i den slutliga statistiken tre (3) år och startar vid tidpunkten för ingångshändelsen. Uppföljningsperioden är således individuell för varje ingångshändelse. Beroende på typ av ingångshändelse kan startdatumet utgöras av datumet för frigivning från anstalt, för utskrivning från sluten ungdomsvård, för utskrivning från rättspsykiatrisk vård, för avslutad intensivövervakning med elektronisk kontroll, för när domen vunnit laga kraft eller för annat lagföringsbeslut.²¹

För att ett lagfört brott ska inräknas i statistiken som en återfallshändelse måste det uppfylla två villkor. Dels ska brottet ha begåtts under uppföljningsperioden, dels ska det ingå i en lagföring som vunnit laga kraft. Tiden från det att ett brott begås till det att en dom för brottet fallit och vunnit laga kraft, alternativt till ett lagföringsbeslut, varierar och kan ibland bli lång på grund av överklaganden till högre rättsinstans. För att så många som möjligt av de brott som begåtts under uppföljningsperioden ska komma med i statistiken tillämpas en så kallad *buffertperiod*, under vilket brotten ska hinna resultera i lagakraftvunna domar. I den slutliga statistiken är buffertperioden tre (3) år.

I samband med denna utgåva av *slutlig* statistik för 2009 publiceras även en *preliminär* statistik för 2013. I den preliminära återfallsstatistiken är uppföljningsperioden och buffertperioden endast ett år vardera, vilket innebär att statistiken kan publiceras med en högre aktualitet. Den preliminära statistiken publiceras i en egen sammanfattning på Brås webbplats (se *Återfall i brott, preliminär statistik 2013*).

Kategorisering och beräkningar

I återfallsstatistiken redovisas återfall i brott med flera olika mått. Förutom procentandelen återfall i brott under en given period redovisas även antalet återfallsbrott (frekvens) och tiden till det första återfallsbrottet. För att ta hänsyn till att alla personer inte har lika lång uppföljningstid har procentandelarna för återfall i brott skattats med metoden *life table method* (även kallad *actuarial method*), som är en vanlig metod inom det statistiska området överlevnadsanalys. Vad gäller *samtliga personer* används följande mått:

- Antal och andel återfall under uppföljningsperioden (efter ett, två och tre år).
- Mediantid i antal dagar till första återfall (tre år).
- Antal återfallsbrott respektive antal återfallslagföringar under uppföljningsperioden (tre år).

Därutöver beräknas återfallsintensiteten (hazard rate), som beskriver risken för återfall i brott vid en given tidpunkt. En regressionsmodell används också för att skatta hasardkvoter (hazard ratio) för redovisningsvariablerna i statistiken. Modellen skattar hasardkvoten att återfalla i brott för en viss kategori. Syftet med modellen är att se vilka av skillnaderna i absolut risk som kvarstår efter justering för de andra variablerna. I de flesta fallen bekräftar den multivariata modellen resultaten från tabellerna.

Det naturliga valet av regressionsmodell för den nya återfallsstatistiken är en *Cox regression*. Modellen använder tid i den beroende variabeln och tar hänsyn till censurering, vilket behövs i de fall där inte alla personer kan följas under hela uppföljningsperioden. För återfallsstatistiken berör det dem som avlider innan uppföljningsperioden är slut. Cox regression kräver att ett antagande om ”proportional hazards” är uppfyllt (PH-antagandet) för alla variabler i modellen. När antagandet är uppfyllt för en variabel ska återfallsintensiteten (hazard rate) vara proportionell för de olika kategorierna. Antagandet kan utvärderas grafiskt, och en tumregel säger att antagandet inte är uppfyllt när

²¹ Se not 3.

kurvorna för återfallsintensiteten korsar varandra. Se figur 16 för variabeln kön som ett exempel på när antagandet är uppfyllt. I figur 17 och 18 korsar kurvorna varandra på flera olika ställen och antagandet kan därför inte sägas vara uppfyllt. Ett alternativ är då att i stället göra en parametrisk regression med antagande om en viss fördelning för återfallsintensiteten. Formen på kurvorna för återfallsstatistiken tyder på att en Weibullfördelning är lämplig. Den fördelningen är passande när återfallsintensiteten är högst i början av perioden, för att sedan avta över tid. Vad gäller *samtliga ingångshändelser* används följande mått:

- Antal och andel återfall under uppföljningsperioden (efter ett, två och tre år).

Ingångshändelserna och personerna i återfallsstatistiken indelas i huvudsak efter fem variabler: kön, ålder, tidigare belastning, tidigare brott samt påföljd för ingångshändelsen. Vissa variabler har omarbetats eller utökats i den nya statistiken, framför allt de variabler som avser tidigare belastning samt brott och påföljd. Redovisning av tidigare belastning omfattar utöver antal lagföringar även den mest ingripande belastningen sett till påföljd, och redovisningen av brott och påföljd kommer utöver huvudbrottet och huvudpåföljden även att redovisas efter det grövsta brottet och den mest ingripande påföljden i ingångshändelserna. Dessa uppgifter redovisas även för återfallshändelsen.

Brottsredovisningen i återfallsstatistiken omfattar samtliga rikstäckande författningar, såväl brott mot balkar (brottsbalken, miljöbalken med flera) som brott mot övriga specialstraffrättsliga författningar, det vill säga samma brott som i lagföringsstatistiken. Brott som endast har penningböter i straffskalan ingår dock inte. Ingen särredovisning görs utifrån brottsform, utan fullbordade brott redovisas tillsammans med försök, förberedelse, anstiftan och stämpling till brott, under respektive brott. Brottsredovisningen utgår från det lagrum (författning, kapitel, paragraf, stycke och så vidare) som beskriver de begångna brott som har kunnat konstateras av åklagaren eller domstolen. Klassificeringen av brott grundar sig således helt på den gällande lagstiftningen. Omständigheter kring brottet, till exempel offrets kön eller relation till gärningspersonen, ingår därför inte i redovisningen, till skillnad från statistiken över anmälda brott.

Påföljdsredovisningen utgår från den nomenklatur som åklagarna och domstolen tillämpar vid registrering av lagföringsbeslut och domslut. Redovisningen omfattar alla typer av påföljder. Brå har utvecklat en rangordning av påföljderna efter ingripandegrad som tillämpas för val av huvudpåföljd. I rangordningen har livstids fängelse högst rang, och påföljdseftergifter och förordnanden om påföljd har lägst rang.

En person kan i en och samma lagföring dömas för flera brott. För huvuddelen av dessa fall utdöms en gemensam påföljd för samtliga brott. På liknande sätt kan flera påföljder utdömas för ett brott. I återfallsstatistiken redovisas endast huvudbrott och huvudpåföljd för ingångshändelserna. Med huvudbrott avses det brott av flera i en ingångshändelse som har den strängaste straffskalan och med huvudpåföljd den påföljd som är den mest ingripande enligt en bestämd rangordning. I återfallsstatistiken förekommer det att en och samma person har flera ingångshändelser, som var och en omfattar ett huvudbrott och en huvudpåföljd. I redovisningen av personer väljs och redovisas, enligt samma princip som ovan, huvudbrottet i ingångshändelserna med den strängaste straffskalan som *grövsta brott* och den strängaste huvudpåföljden som *mest ingripande påföljd*.

Redovisningen av *tidigare belastning* avser lagföringar som vunnit laga kraft under en period om fem år före datumet för en ingångshändelse. I statistiken redovisas personer och ingångshändelser dels efter antalet belastningar, dels efter den mest ingripande belastningen sett till huvudpåföljden. För att en lagföring ska räknas som en tidigare belastning måste den ha hunnit vinna laga kraft före datumet för ingångshändelsen, även om brotten skett dessförinnan.

Insamling och bearbetning

Registreringen vid åklagarmyndigheterna och domstolarna utgör underlag för uppgifter om personer

som lagförts för brott genom lagakraftvunnen dom eller lagföringsbeslut från åklagare. Kriminalvården (KV) levererar uppgifter om frigivna från anstalt och avslutade intensivövervakningar, Statens institutionsstyrelse (SiS) levererar uppgifter om utskrivna från slutna ungdomsvård och Nationellt rättspsykiatriskt kvalitetsregister (RättspsyK) levererar uppgifter om utskrivna från rättspsykiatrisk vård från och med referensåret 2010. Från Statistiska centralbyrån (SCB) erhålls folkbokföringsdata med uppgifter om län i folkbokföringen, emigration och dödsfall. Insamlingen och bearbetningen av lagföringar är desamma som för statistiken över personer lagförda för brott. På Brottsförebyggande rådet (Brå) samlas uppgifterna in och granskas. Vid publicering skapas ett register från vilket det går att göra specialbeställningar av statistik och uttag av mikrodata.

Jämförelser över tid

SCB började framställa statistik över återfall i brott på 1970-talet. Statistikens syfte var att ge en översiktlig beskrivning av återfallsmönstren mot bakgrund av bland annat brotts- och påföljds-kategorier, tidigare brottsbelastning, ålder och kön.

När Brå tog över statistikansvaret för kriminalstatistiken 1994 redovisades statistik över återfall i brott för perioden 1973–1989 i publikationen *Kriminalstatistik 1994*. Den statistik som då presenterades var producerad av SCB. Brå utarbetade ett nytt system för framställning av återfallsstatistik 2003. Statistik från det nya systemet publicerades första gången i publikationen *Kriminalstatistik 2003* och avsåg återfallsstatistik för perioden från och med 1991 och framåt. Förändringarna i Brås statistiksystem påverkade till viss del jämförbarheten med tidigare års statistik över återfall i brott. Den största förändringen gällde definitionen av ingångspopulationen, det vill säga de personer som följs upp avseende återfall i brott. Ingångspopulationen definierades av Brå som de personer som lagförts för brott under ett visst kalenderår. I den statistik som tidigare tagits fram av SCB definierades ingångspopulationen som de personer som fick sin första lagföring under respektive år för en viss period eller för enskilda lagföringsår.

År 2009 fick Brå i uppdrag av regeringen att utveckla statistiken över återfall i brott. Utvecklings- och förbättringsarbetet riktade in sig på att förbättra statistikens kvalitet avseende såväl relevans, tillförlitlighet och jämförbarhet som aktualitet och tillgänglighet. Flera förändringar gjordes i den nya statistiken för att uppnå en högre kvalitet. Den nya statistiken publicerades första gången 2012. Nedan redovisas några av de viktigaste förändringarna gällande den nya och här presenterade statistiken (för en mer detaljerad beskrivning av utvecklingsarbetet, kontakta Brås enhet för rättsstatistik).

- För att skapa en högre tillförlitlighet i statistiken utökas uppföljningen till domslut som har vunnit laga kraft. Det gäller såväl för ingångs- och återfallshändelser som för tidigare belastningar, och ger en mer korrekt redovisning av brott och påföljder i de lagföringar som redovisas.
- För att skapa högre tillförlitlighet i mätningen av återfall och kontrollera för så kallade inkapaciteringseffekter startar uppföljningen av återfall vid frigivningen/utskrivningen, för de individer som dömts till fängelse eller slutna ungdomsvård. I den tidigare statistiken startade uppföljningen avseende dessa påföljder vid det fällande domslutet i tingsrätten.
- En skarpare avgränsning av vilka lagföringar som ingår i statistiken har gjorts. Lagföringar som omfattar lindrigare brott, med penningböter som maximalt straff i straffskalan, exkluderas helt och hållet, vilket tidigare endast gjordes för trafikbrott. Ändringen är förenlig med att ordningsböter för lindriga brott inte alls ingår som ingångshändelser. Genom förändringen koncentreras redovisningen till den grövre brottsligheten och är mer relevant.
- I den nya statistiken görs korrigeringar för bortfall som inte gjorts tidigare. Med hjälp av

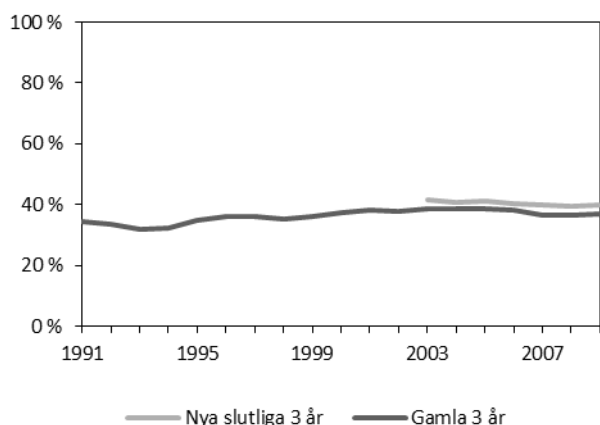
uppgifter om dödsfall från SCB är det möjligt att låta en person vara kvar under uppföljning ända tills han eller hon dör. Det innebär att den möjliga uppföljningstiden inte är lika lång för alla personer. Den metod som används för att beräkna återfallsandelarna tar dock hänsyn till detta.

- Med hjälp av uppgifter från SCB har populationen avgränsats till att omfatta personer folkbokförda i landet den 31 december respektive referensår. Detta ökar jämförbarheten mellan återfallsstatistiken och befolkningsstatistiken. Det medför också i viss mån en högre tillförlitlighet i skattningen av återfall, eftersom icke folkbokförda personer ofta saknar fullständiga person- eller samordningsnummer, vilket krävs för att identifiera och följa upp unika individer i statistiken. Dock går information om återfall förlorad när det gäller de ingångs- och återfallshändelser som icke folkbokförda personer står för. Uppgifter om icke folkbokförda personer finns dock lagrade i Brås återfallsregister för specialstudier.
- För att öka aktualiteten publiceras även en preliminär statistik. Den preliminära statistiken har en kortare framställningstid än den slutliga. Det beror på att uppföljnings- och buffertperioderna är endast ett år i stället för tre. Vid publicering av en preliminär statistik kan aktualitetskravet bättre tillgodoses, samtidigt som den nya slutliga återfallsstatistiken kan tillåtas ha en något längre buffertperiod för att kunna uppnå samma eller högre tillförlitlighet än den tidigare återfallsstatistiken. En förlängning av buffertperioden från två till tre år är dessutom nödvändig, eftersom den nya återfallsstatistiken bygger på uppgifter om lagakraftvunna domar som kräver mer tid för insamling. År 2016 publiceras slutlig statistik för referensåret 2009 och preliminär statistik för referensåret 2013.

Tabell 8. Översikt. Den gamla och nya slutliga statistikens innehåll och uppbyggnad.

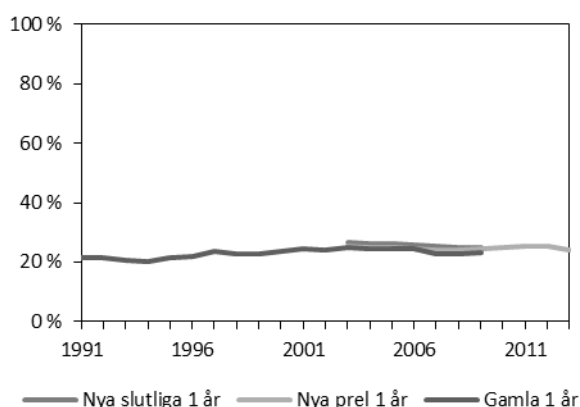
	Ny återfallsstatistik (2003–2009)	Tidigare återfallsstatistik (1993–2005)
Population	Samtliga personer som var folkbokförda i landet den 31 december under respektive referensår och har minst en ingångshändelse.	Samtliga personer som lagförts för brott (lagföringsbeslut) under respektive referensår.
Rensningar	<ul style="list-style-type: none"> • Brott som endast har penningböter i straffskalan. • Ordningsbotsföreläggande ingår ej. 	<ul style="list-style-type: none"> • Vissa trafikbrott som endast har penningböter i straffskalan. • Ordningsbotsföreläggande ingår ej. • Domar i högre instans.
Objekt	Ingångshändelser, personer.	Lagföringar, personer.
Definition: Ingångshändelser/lagföringsbeslut	Med ingångshändelse avses frigivningar från anstalt, utskrivningar från sluten ungdomsvård, avslutade intensivövervakningar samt lagföringar för andra påföljder genom lagkraftvunnen dom eller beslut av åklagare.	Med lagföringsbeslut avses fällande dom i tingsrätt, godkänt strafföreläggande eller meddelad åtalsunderlåtelse.
Definition: Personer	Samtliga personer med minst en ingångshändelse under referensåret.	Samtliga personer med ett lagföringsbeslut under referensåret.
Metod för aggregering från händelser/beslut till person	Tre metoder för aggregering: <ul style="list-style-type: none"> • slumpvis ingångshändelse under referensåret • ingångshändelsen med det grövsta brottet sett till straffskalan • ingångshändelsen med mest ingripande påföljd. 	En metod för aggregering: <ul style="list-style-type: none"> • Första ingångshändelsen under referensåret.
Definition av återfall	Brott i lagföringsbeslut av åklagare eller lagakraftvunna domslut för brott som begåtts inom uppföljningsperioden. Återfall mäts fr.o.m. datum för ingångshändelse t.o.m. datum för första lagförda brott under uppföljningsperioden.	Brott i lagföringsbeslut av åklagare eller fällande domslut i tingsrätten för brott som begåtts inom uppföljningsperioden. Återfall mäts fr.o.m. datum för lagföringsbeslut t.o.m. datum för första lagförda brott under uppföljningsperioden.
Uppföljningsperiod	1, 2 och 3 år. Individuell uppföljning.	1 och 3 år. Individuell uppföljning.
Startdatum för uppföljningsperioden	Datum för: <ul style="list-style-type: none"> • frigivning från anstalt • frigivning från sluten ungdomsvård • avslutad intensivövervakning med elektronisk kontroll • laga kraft för domslut (samtliga instanser) avseende övriga påföljder • godkännande av utfärdat strafföreläggande • beslut om åtalsunderlåtelse. 	Datum för: <ul style="list-style-type: none"> • avkunnande av fällande domslut i tingsrätten • beslut om åtalsunderlåtelse • godkännande av utfärdat strafföreläggande.
Buffertperiod	3 år	2 år
Redovisningsvariabler på ingångshändelsen	<ul style="list-style-type: none"> • Kön • Ålder • Antal tidigare belastningar (5 år) • Mest ingripande belastning (5 år) • Grövsta brott • Mest ingripande påföljd. 	<ul style="list-style-type: none"> • Kön • Ålder • Antal tidigare belastningar (10 år) • Huvudbrott • Huvudpåföljd.
Redovisningsvariabler på återfallshändelsen	<ul style="list-style-type: none"> • Grövsta brott • Mest ingripande påföljd. 	
Statistiska mått	<ul style="list-style-type: none"> • Andel återfall skattas med metoden <i>life table method</i> • Personer/händelser: Antal och andel återfall • Personer/händelser: Tid till återfall (dagar) • Personer/händelser: Antal återfallsbrott • Personer/händelser: Antal återfallslagföringar • Personer: Risk för återfall • Personer: Återfallsintensitet. 	<ul style="list-style-type: none"> • Andel återfall skattas med procenträkning • Personer/händelser: Antal och andel återfall • Händelser: Antal och andel återfall i samma brott.

Ovan redovisade skillnader innebär att det inte är möjligt att jämföra den nya statistiken med tidigare utgåvor av återfallsstatistik (1973–1989, 1991–2005). Brå har dock för avsikt att ta fram uppgifter enligt det tidigare formatet (1991–2005) för att följa upp skillnader över tid. I figur B redovisas andelen personer som återfallit i brott enligt den tidigare statistiken 1991–2009 och enligt den nya statistiken 2003–2009. Av figuren framgår att återfallsandelarna för den nya statistiken ligger något högre än för den gamla. Under perioden 2003–2009 rör det sig om 2–3 procentenheter. Det är ett förväntat resultat och förklaras av de kvalitetsförbättrande åtgärder som genomförts och som tillsammans ger mer tillförlitliga skattningar av återfallsandelen.



Figur B. Andel återfall i brott inom tre år, enligt den nya statistiken 2003–2009 och den gamla statistiken 1991–2009.

Skillnaderna kan bland annat förklaras av att den nya statistiken tar hänsyn till inkapaciterings-effekter, vilket innebär att de som förut var intagna på anstalt med begränsade möjligheter att återfalla under hela eller delar av uppföljningsperioden nu följs först från och med datumet för frigivning. Andra förklaringar är att det i den nya statistiken tas hänsyn till dödsfall, vilket inte gjordes i den tidigare statistiken. De personer som avled under uppföljningsperioden utan att ha återfallit räknades på samma sätt som de som överlevde hela uppföljningsperioden utan att återfalla i brott. Buffertperioden har också utökats från två till tre år, vilket innebär att fler återfallshändelser hinner vinna laga kraft. Buffertperioden är således en viktig förklaring till att den slutliga statistiken visar högre återfallsandelar än den preliminära (figur C).



Figur C. Andel återfall i brott inom ett år, enligt den nya slutliga statistiken 2003–2009, den nya preliminära statistiken 2003–2013 och den gamla statistiken 1991–2009.

Inför publiceringen 2014 gjordes en förbättring i syfte att öka kvaliteten på återfallsstatistiken:

- Rensningen av frivårdspåföljder som undanröjts på grund av slutliga beslut har omarbetats

igen. Rensningen är nu mindre beroende av informationen från KV. Rensningen tar också hänsyn till förordnanden som vunnit laga kraft mellan frivårdspåföljden och frigivningen. Den här rensningen följer grundregeln att ett brott endast kan generera en ingångshändelse. Utan hanteringen leder alltså samma brott både till en frivårdspåföljd och till en frigivning från fängelse eller avslutad intensivövervakning med elektronisk kontroll.

Inför publiceringen 2015 utökades den preliminära statistiken med två tabeller (som redan ingår i den slutliga statistiken), tabell p851 och p853. Tabellerna redovisar antalet återfallsbrott efter kön och ålder samt efter kön och antalet tidigare belastningar.

Brå ansvarar för den officiella kriminalstatistiken och har till uppgift att förse rättsväsendets myndigheter, brottsförebyggande aktörer och övriga användare med statistik av god kvalitet som underlag för beslutsfattande, utredningsverksamhet, debatt och forskning.

Utifrån insamlade uppgifter från rättsväsendets administrativa system, sammanställer och presenterar Brås enhet för rättsstatistik årligen cirka 1 100 tabeller på månads-, kvartals- och årsbasis inom områdena brott, personer lagförda för brott, kriminalvård och återfall i brott. Uppgifterna redovisas på såväl nationell som regional och lokal nivå.

Tabellerna publiceras på Brås webbplats, www.bra.se/statistik, tillsammans med tolkningsanvisningar, kommentarer och analyser, samt i publikationen *Kriminalstatistik*.

Statistik över anmälda och uppklarade brott har förts sedan 1950. Statistik över personer misstänkta för brott har förts sedan 1975. Statistik över personer lagförda för brott och över kriminalvårdens klienter har förts sedan 1830-talet. Statistik över återfall i brott har förts sedan 1970-talet. Sedan 1995 är det Brå som ansvarar för och publicerar den officiella kriminalstatistiken; dessförinnan var det Statistiska centralbyrån som hade det ansvaret.