



brå



Kortanalys 9/2015

Våldtäktsbrottets hantering i rättskedjan

Innehåll

Inledning	6
Syfte.....	6
Flera betydelsefulla förändringar har skett i sexualbrottslagstiftningen	7
Definition av våldtäkt.....	8
Disposition.....	8
Resultat	9
Anmälda brott.....	9
Misstänkta personer	12
Uppklarade brott.....	14
Lagföringsbeslut	16
Utdömda påföljder	17
Handläggningstider vid våldtäkt	19
Utsatthet för grova sexualbrott	21
Anmälningsbenägenhet.....	21
Referenser	23
Bilaga 1. Lagtext.	25
Defintion av våldtäktsbrottet	25

URN:NBN:SE:BRA-601
© Brottsförebyggande rådet 2015
Kortanalys 9/2015

Författare: Johanna Olseryd
Omslagsillustration: Susanne Engman
Produktion: Brottsförebyggande rådet, Box 1386, 111 93 Stockholm
Telefon 08-527 58 400, fax 08-411 90 75, e-post info@bra.se, www.bra.se

Denna kortanalys kan laddas ner från Brås webbplats www.bra.se

Sammanfattning

I denna kortanalys beskrivs med hjälp av kriminalstatistik rättsväsendets hantering av våldtäktsbrottet i rättskedjans olika steg. Resultaten visar att de lagstiftningsförändringar som genomförts har lett till ökning i antalet anmälda våldtäkter och har påverkat volymerna i rättskedjans senare led. Motsvarande förändringar går dock inte att utläsa i källor som mäter utsatthet för sexualbrott.

Det är viktigt för läsaren att ha i åtanke att de resultat som redovisas med hjälp av kriminalstatistik knappast speglar någon utveckling av sexualbrottsligheten i samhället. Resultaten ska istället användas för att beskriva den ärendebelastning och det arbete som rättsväsendets myndigheter har till följd av de våldtäkter som genom polis-anmälan kommer till deras kännedom.

Antalet anmälda våldtäkter har ökat över tid. År 1975 anmäldes knappt 800 våldtäkter. År 2014 var motsvarande siffra nära 6 700 (inkluderar våldtäkt mot både vuxna och barn). Majoriteten av alla anmälda våldtäkter riktas mot en flicka eller kvinna, avser ett fullbordat brott och sker inomhus. Våldtäkternas andel av samtliga anmälda sexualbrott har ökat över tid. Idag utgör de en dryg tredjedel av alla anmälda sexualbrott.

Antalet personer som misstänks för våldtäkt följer samma utveckling som antalet anmälningar. Av de misstänkta är 98 procent män, och drygt en fjärdedel av de misstänkta är mellan 15 och 20 år. Andelen yngre misstänkta har ökat över tid.

Sannolikheten att det finns en identifierad misstänkt person är ungefär lika stor oavsett kön eller ålder hos den utsatta personen. Om brottet skett inomhus är det dock vanligare att man har identifierat en misstänkt person än om det skett utomhus.

Personuppleringen vid våldtäkt var år 2014 lägre än den för samtliga anmälda brott (21 jämfört med 31 procent). Andelen varierar dock kraftigt över tid och har under de senaste fem åren legat mellan 16 och

31 procent. Personuppleringen är högre ju yngre ålderskategori den utsatta personen tillhör. I och med att man har en misstänkt person i ungefär samma utsträckning oavsett ålder, är det därför troligt att bevisläget i övrigt skiljer sig i utredningar som rör barn och dem som rör vuxna.

Så gott som samtliga våldtäkter som leder till lagföring beslutas genom en dom i rätten. Antalet lagföringsbeslut för våldtäkt har minskat sedan början av 1990-talet, med undantag för den tydliga nivåförändring som skedde när våldtäktbegreppet utvidgades år 2005. Mellan 2004 och 2005 ökade antalet från ungefär 150 till 440 lagföringsbeslut.

Den vanligaste påföljden för våldtäkt är fängelse. Rubriceras brottet som grovt leder brottet i ännu större grad till fängelse eller – om gärningspersonen är en ungdom – till sluten ungdomsvård. Genomsnittsstraffet vid våldtäkt av normalgraden var år 2014 ungefär två och ett halvt år (29 månader) och vid grov våldtäkt knappt fyra och ett halvt år (53 månader).

De totala handläggningstiderna för våldtäkt har också varit stabila under de fyra år som sådana uppgifter finns framtagna. I genomsnitt tar ett lagfört våldtäktsbrott 117 dagar att utreda från anmälan till dom.

I motsats till den bild som ges i kriminalstatistiken visar Nationella trygghetsundersökningen (NTU) inte motsvarande utveckling när det gäller utsatthet för sexualbrott. Den självrapporterade utsattheten för sexualbrott har under det senaste decenniet legat på mellan 0,7 och 1,3 procent. Utsattheten är dock mycket ojämnt fördelad mellan könen; kvinnor är betydligt mer utsatta än män.

Andelen sexualbrott som klassats som grova i NTU (dvs. täcker in försök eller fullbordat sexuellt utnyttjande eller våldtäkt) har varierat mellan 27 och 49 procent av de rapporterade sexualbrotten över tid. Det finns ingen trend i utsattheten under de studerade åren. Majoriteten av alla sexualbrott kommer inte till rättsväsendets kännedom på grund av att anmälningsbenägenheten är låg. Ungefär vart femte grovt sexualbrott uppges anmälas till polisen.

Inledning

Regeringen har tillsatt en särskild utredning¹ för att göra en översyn av våldtäktsbrottet. I samband med detta anser Brå det vara värdefullt att ge en aktuell beskrivning av våldtäktsbrottets volym och flöde genom rättskedjan och sätta detta i relation till det vi vet om utsattheten för våldtäkt. Mot bakgrund av det kriminalpolitiska intresse som finns och den samhällsdebatt som förs kring förekomsten och hanteringen av våldtäkt, är det viktigt att få en helhetsbeskrivning. Det blir extra viktigt för att kunna bemöta olika påståenden om hur utvecklingen ser ut för denna brottstyp, exempelvis att mörkertalet är stort, att få brott anmäls, att uppkläringen är låg, att påföljderna inte står i proportion till brotten, att många personer frias i rätten m.m.

Kortanalysen riktar sig främst till rättsväsendets myndigheter, men även till andra som är intresserade av att få en beskrivning av hur våldtäktsbrotten hanteras i rättskedjan. Beskrivningen belyser förändringar över tid och visar på vissa skillnader som finns till exempel i uppkläring mellan olika typer av våldtäkt. Den kan därför vara ett första steg i att identifiera i vilka skeden som polis och åklagare kan bli bättre på att utreda och lagföra för våldtäkt. Den kan också användas för att se hur de lagändringar som gjorts påverkat flödet i rättskedjan.

Syfte

Syftet med denna kortanalys är att med hjälp av kriminalstatistik beskriva volym och flöde när det gäller våldtäktsbrott genom rättskedjan. Detta innebär bland annat att ge en tvärsnittsbeskrivning av antalet anmälningar, misstänkta och lagförda personer samt utdömda påföljder över tid.

Syftet är också att tillföra uppgifter om utsatthet och anmälningsbenägenhet till beskrivningen, vilket görs utifrån uppgifter om utsatthet i Nationella trygghetsundersökningen (NTU). Resultat ur Brås övriga publikationer som beskriver strafftider och handläggningstider för våldtäktsbrottet beskrivs också, liksom relevanta delar ur de tre rapporter som Brå publicerat under det senaste decenniet vars beskrivningar bygger på utredningar om våldtäkt (Brå 2011, 2008 och 2005).

Beskrivningen sker med utgångspunkt i det senaste året för vilket det finns publicerad slutgiltig kriminalstatistik, det vill säga 2014. Utvecklingen bakåt i tiden beskrivs som kortast från år 2000, för att få med effekten av den största förändringen i lagstiftningen (se nedan), och som längst från år 1975, då anmälningsstatistiken började föras på det sätt som görs idag. I vissa fall har genomsnitt för de senaste fem åren framräknats för att inte slumpmässiga variationer ska få för stort utrymme i beskrivningen. Uppgifter om utsatthet i NTU redovisas från år 2005

¹ Justitiedepartementet 2014, dir. 2014:123.

vilket är det år då undersökningen genomfördes för första gången.

Det är viktigt att ha i åtanke att de resultat som redovisas med hjälp av kriminalstatistik varken speglar någon nivå eller utveckling av sexualbrottsligheten i samhället. Den går heller inte att använda för att göra jämförelser mellan länder². Resultaten ska istället användas för att beskriva den ärendebelastning och det arbete som rättsväsendets myndigheter har till följd av de våldtäkter som genom polisanmälan kommer till deras kännedom.

Antalet fall av våldtäkt som hanterats i rättsväsendets olika led över tid bör ses i ljuset av de förändringar som skett och som påverkar definitionerna av vad som är att betrakta som en våldtäkt. Till detta räknas både rent juridiska definitioner och allmänhetens uppfattning om vad som utgör brott (vilket påverkar mängden brott som kommer till rättsväsendets kännedom via polisanmälningar). En allmän diskussion om vikten av att anmäla brott som man utsätts för och andra faktorer som kan påverka det stigma som är förknippat med att ha blivit utsatt för sexualbrott, kan också ha betydelse för anmälningsbenägenheten. Hur stor inverkan som var och en av dessa olika faktorer har haft är mycket svårt att undersöka och diskuteras inte inom ramen för denna beskrivning, men måste hållas i åtanke vid tolkningen av utvecklingen.

Flera betydelsefulla förändringar har skett i sexualbrottslagstiftningen

Sexualbrott regleras i brottsbalkens sjätte kapitel och omfattar en rad olika brottstyper, alltifrån verbala angrepp med kränkande sexuell innebörd till grova våldtäkter. Lagstiftningen kring sexualbrott har genomgått kontinuerliga förändringar under den tidsperiod som beskrivs i kortanalysen. De mer genomgripande förändringarna beskrivs i korthet nedan.

- År 1998 trädde en lagändring i kraft som medförde att vissa handlingar (penetrerande övergrepp), som tidigare rubricerats som sexuellt tvång, istället skulle rubriceras som våldtäkt.
- År 2005 omarbetades sexualbrottslagstiftningen med syftet att ytterligare förstärka varje människas absoluta rätt till personlig och sexuell integritet och sexuellt självbestämmande, samt förstärka det rättsliga skyddet för barn och ungdomar mot sexuella kränkningar och sexuellt våld. Våldtäktsbrottet utvidgades genom att kravet på tvång sänktes och formerna för hot i samband med tilltvingade samlag och samlagsliknande handlingar lindrades. Det fördes in en formulering om otillbörligt utnyttjande av en person på grund av att hon eller han befinner sig i ett så kallat *hjälplost tillstånd*, vilket gjorde att situationer som tidigare reglerades i bestämmelsen om sexuellt utnyttjande sedan 2005 betraktas som våldtäkt. Särskilda straffbestämmelser för brott som riktade sig mot barn infördes (bland annat våldtäkt mot barn).
- Den 1 juli 2013 utvidgades bestämmelsen om våldtäkt ytterligare genom att begreppet *hjälplost tillstånd* ersattes med det vidare begreppet *särskilt utsatt situation* och

² Antalet polisanmälda våldtäkter är högre i Sverige än i de flesta andra länder, vilket har lett till en del uppmärksamhet. Att tolka dessa uppgifter i termer av högt antal faktiska brott är dock felaktigt (von Hofer 2000). För det första är det inte möjligt att jämföra kriminalstatistik från olika länder, då system för registrering av brott skiljer sig väsentligt från varandra. I Sverige tillämpar man ett mycket inkluderande sätt, som direkt syftar till att synliggöra varje enskild brotts handling i statistiken. När det kommer till våldtäkter (liksom även annat våld riktat främst mot kvinnor), begås dessa inte sällan i systematisk och upprepad form, det vill säga av samma förövare mot samma brottsoffer. När kvinnan slutligen anmäler sådan upprepad utsatthet dessa anmäls (trots det särskilt stora mörkertalet), resulterar anmälan i flertalet poster i statistiken. I de flesta andra länder registreras bara en anmälan och ett brott. Troligen är detta den enskilt viktigaste anledningen bakom de höga talen över anmälda våldtäkter i Sverige. En annan viktig anledning är den vida juridiska definitionen av våldtäkt, som beskrivs nedan. Många av de händelser som betraktas som våldtäkt enligt svensk lag anses inte vara våldtäkt i andra länder, utan möjligen ett annat sexualbrott eller inget brott alls. För det tredje är det rimligt att anta att fler vågar anmäla våldtäkt i Sverige än vad fallet är i många andra länder. Som diskuteras längre fram i kortanalysen finns det dessutom indikationer på att anmälningsbenägenheten ökar. Det är en väntad utveckling med tanke på den intensiva debatten om våld mot kvinnor, och sexuellt våld i synnerhet, som pågått i Sverige under en längre tid. Toleransen mot våld minskar dessutom generellt, vilket kan ta uttryck i minskad faktisk våldsbrottslighet men fler anmälda brott. Anmälda våldtäkter är hursomhelst inte ett mått på den faktiska brottsligheten, utan snarare ett mått på en stark reaktion mot dessa brott - både från enskilda (fler som anmäler) och från samhället (vid lagstiftning).

skrivningen ”kränkningens art och omständigheterna i övrigt” ersattes av ”kränkningens allvar”. Man lade också till begreppet *allvarlig rädsla* i den exemplifierande uppräkningslistan över offrets tillstånd, för att tydliggöra att även sådana situationer där ett offer bemöter övergreppet med passivitet ska bedömas som våldtäkt (se vidare prop. 2012/13:111) (Regeringen 2014).

Definition av våldtäkt

Våldtäkt definieras idag som att genom våld eller hot tvinga en person till samlag eller en annan jämförbar sexuell handling (6 kap. 1 § BrB, se bilaga 1 för den exakta lagtexten). Det gäller även i de fall gärningspersonen utnyttjat att den utsatta personen befunnit sig i en särskilt utsatt situation på grund av till exempel medvetlöshet, sömn, allvarlig rädsla, berusning, sjukdom eller psykisk störning. För detta kan en person dömas för våldtäkt till fängelse i lägst två och högst sex år. Är brottet mindre grovt döms för våldtäkt till fängelse i högst fyra år, och är brottet grovt döms för grov våldtäkt till fängelse i lägst fyra och högst tio år. Brottet anses vara grovt om våldet eller hotet varit av särskilt allvarlig art, om fler gärningspersoner deltagit i övergreppet eller om gärningsmannen visat särskild hänsynslöshet eller råhet.

Den som har samlag eller en annan jämförbar sexuell handling med ett barn under femton år kan dömas för våldtäkt mot barn till fängelse i lägst två och högst sex år (6 kap. 4 § BrB). Det gäller även den som begår en sådan gärning mot ett barn som fyllt femton men inte arton år och förövaren är en vårdnadshavare till barnet. Är brottet grovt döms för grov våldtäkt mot barn till fängelse i lägst fyra och högst tio år. Brottet anses vara grovt vid samma omständigheter som när en grov våldtäkt riktats mot en vuxen.

Disposition

Resultatredovisningen inleds med en beskrivning utifrån de olika typerna av kriminalstatistik. Redovisningen följer samma ordning som kedjan genom rättsväsendet, från anmälan till misstänkta personer, vidare till uppläring, lagföring och sedan till ett avsnitt om påföljder. Efter detta redovisas de övergripande utredningstiderna vid våldtäkt. Sist kommer ett avsnitt om den självdeklarerade utsattheten och anmälningsbenägenheten vid sexualbrott, för att försöka sätta antalet ärenden som kommer till rättsväsendets kännedom i relation till det ”faktiska”³ antalet brott som begås.

³ Ordet *faktiska* sätts här inom citationstecken för att betona att det inte är möjligt att ta reda på hur många våldtäkter som egentligen begås på ett år. Frågor om utsatthet för sexualbrott är mycket känsliga att ställa, varför man kan vara säker på att det finns ett mörkertal även i offerundersökningar. Det är dock ändå meningsfullt att sätta uppgifter om utsatthet i relation till antalet ärenden som hanteras av rättsväsendet, för att belysa att de fall som årligen hanteras i rättskedjan närmast kan beskrivas som ”toppen på isberget” när det gäller våldtäkt.

Resultat

Anmälda brott

Våldtäkt utgör 0,5 procent av alla anmälda brott

År 2014 anmäldes drygt 1,4 miljoner brott i Sverige. Av dessa rörde drygt 20 000 sexualbrott⁴, och av dessa anmälningar gällde nära 6 700 våldtäkt⁵. Det innebär att anmälningar om våldtäkt utgjorde 0,5 procent av samtliga anmälda brott, och en tredjedel av de anmälda sexualbrotten.

Antalet anmälda våldtäkter har ökat över tid (se figur 1). År 1975 anmäldes knappt 800 våldtäkter. Utvecklingen av antalet anmälda våldtäkter har påverkats av de lagändringar som skett. Tydligast syns detta i form av en ökning för anmälda våldtäkter, mot såväl vuxna som barn, från 2005 då definitionen av våldtäkt utvidgades. År 1993 uppstod en tillfällig topp i antalet fall, vilket beror på att ett antal anmälningar med över 100 brott vardera gjordes det året (Brå 2004).

Utöver de mer markerade effekterna av definitionsförändringar har antalet anmälda brott ökat successivt över tid. De studier som Brå tidigare genomfört visar att delar av ökningen består av just sådana händelser som successivt kommit att klassas som våldtäkt och att det skett en förändring i strukturen över de anmälda brotten (Brå 2011, 2008, 2005). Det har exempelvis skett en skiftning på så sätt att mindre grova händelser utan bruket av våld eller skador hos offret utgör en ökande andel av samtliga anmälningar om våldtäkt. Det indikerar att toleranströskeln har blivit lägre och att fler utsatta vänder sig till polisen med händelser som tidigare inte synliggjordes i samma utsträckning. Studierna visar också på förändringar i polisens sätt att registrera det anmälda brottet, på så sätt att relativt sett lindriga händelser eller fall med knapphändig information i allt större utsträckning rubriceras som våldtäkt, i väntan på en fortsatt utredning (Brå 2011). Det sker för att allvarligare rubriceringar motiverar en större resurstillgång i ärendena.

Att fler vågar anmäla våldtäkt är en väntad utveckling som också bidrar till ökningen. De lagändringar som genomförts är inte något isolerat fenomen, utan bör ses i ljuset av en pågående debatt och attitydförändringar. Det medför i sin tur att enskilda personer är mer benägna att definiera vissa sexuella handlingar som brott, och att anmälningsbenägenheten därmed ökar (Brå 2008).

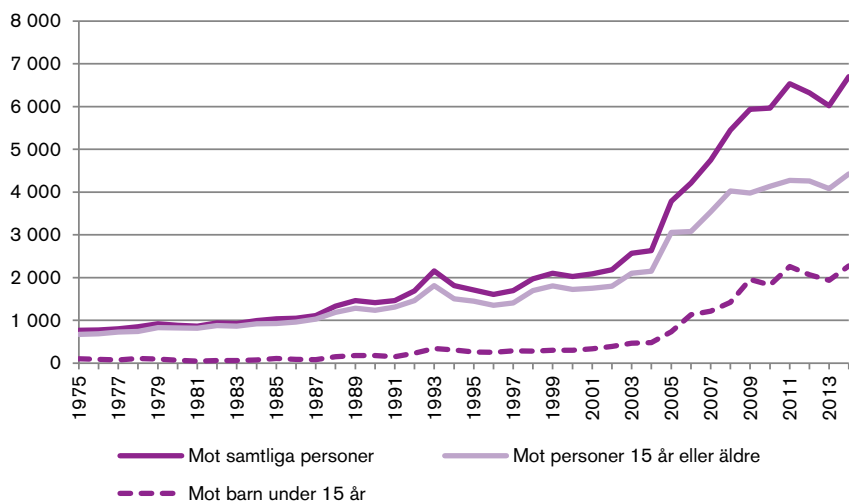
En del av ökningen i antalet anmälda brott skulle också kunna bero på en faktisk ökning i

⁴ Sexualbrott definieras genomgående som samtliga brott i 6 kap. brottsbalken (BrB).

⁵ Uppgiftgen inkluderar även anmälningar om våldtäkt mot barn, det vill säga både 1 § och 4 § 6 kap BrB

utsatthet, i alla fall för vissa typer av våldtäkt. Vissa förändringar i tillfällesstrukturen, som bland annat medfört större möjligheter till tillfälliga möten⁶, kan till exempel bidra till ett ökat antal våldtäkter mellan obekanta (Brå 2008).

Figur 1. Utvecklingen i antalet anmälda våldtäkter åren 1975–2014, dels totalt, dels uppdelat på om den utsatta personen var under 15 år alternativt 15 år eller äldre. Källa: Kriminalstatistiken.



Anmälningsstatistiken är uppbyggd efter ett antal brottskoder som gör det möjligt att beskriva vissa omständigheter vid de våldtäkter som anmäls, till exempel kön och ålder på den som utsatts, om brottet skett utomhus eller inomhus samt om anmälan avser ett försöksbrott eller fullbordat brott.⁷

Majoriteten av alla anmälda våldtäkter riktas mot en flicka eller kvinna (se tabell 1). År 2014 riktades 90 procent av våldtäkterna mot barn under 15 år mot flickor. I åldersspannet 15–17 år var motsvarande andel 97 procent och bland vuxna från 18 år riktades 96 procent av brotten mot en kvinna, enligt anmälningarna. Resultat från självdeklarationsundersökningar tyder på att utsattheten för sexualbrott egentligen är mer jämt fördelad mellan könen än vad anmälningsstatistiken visar, vilket tyder på att anmälningsbenägenheten är lägre när pojkar och män utsatts för sexualbrott (Brå 2011).

Majoriteten av de brott som anmäls avser fullbordade brott, varför det inte görs någon uppdelning mellan dessa i tabell 1. År 2014 avsåg sammanlagt 94 procent av de anmälda brotten fullbordade fall. Det var vanligare att brotten skedde inomhus (85 procent) än utomhus.

⁶ Många datingsidor på internet, ökad alkoholkonsumtion i offentlig miljö, med mera.

⁷ Antalet brottskoder utökades år 2007 från 8 till 24 stycken. År 2012 skedde ytterligare förändringar och antalet brottskoder är därför nu 32.

Tabell 1. Antalet och andelen anmälningar om våldtäkt år 2014 dels totalt, dels uppdelat på ålder, kön och plats (om det skett inom- eller utomhus). Källa: Kriminalstatistiken.

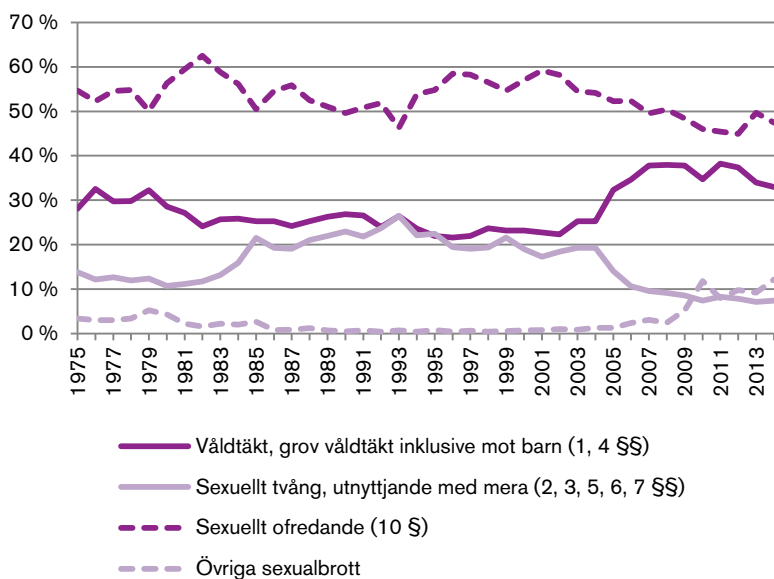
	Inomhus		Utomhus		Totalt	
	Antal	Andel	Antal	Andel	Antal	Andel
Flicka 0–14 år	1 801	79 %	236	10 %	2 037	90 %
Pojke 0–14 år	209	9 %	25	1 %	234	10 %
Totalt mot barn 0–14 år	2010	89 %	261	11 %	2 271	100 %
Flicka 15–17 år	724	80 %	148	16 %	872	97 %
Pojke 15–17 år	26	3 %	3	0 %	29	3 %
Totalt mot barn 15–17 år	750	83 %	151	17 %	901	100 %
Kvinna 18+ år	2 818	80 %	577	16 %	3 395	96 %
Man 18+ år	95	3 %	35	1 %	130	4 %
Totalt mot vuxna 18+ år	2 913	83 %	612	17 %	3 525	100 %
Samtliga anmälningar	5 673	85 %	1 024	15 %	6 697	100 %

Våldtäkternas andel av alla anmälda sexualbrott har förändrats över tid

Liksom för våldtäkt har det även skett stora förändringar i antalet anmälningar för andra typer av sexualbrott. Utöver en generell ökning i antalet sexualbrottsanmälningar totalt sett är det tydligt att det skett en omfördelning i hur stor andel av alla anmälda sexualbrott som utgörs av de olika typerna av rubriceringar (se figur 2). Tydligast är den överflyttning som skett mellan rubriceringarna våldtäkt respektive sexuellt tvång, utnyttjande med mera. I början av 1990-talet utgjorde dessa två lika stora andelar av de anmälda sexualbrotten. Därefter ökar andelen våldtäkter och efter 2005 syns en märkbar omfördelning. De utvidgningar som skett i våldtäktsdefinitionen har alltså lett till motsvarande inskränkningar i definitionen av till exempel sexuellt utnyttjande och sexuellt tvång. Denna omfördelning förklarar dock endast en del av den ökning som kan ses i *antalet* anmälda våldtäkter, som är större än minskningen i antalet anmälda fall av sexuellt tvång, utnyttjande m.m.

Sexuellt ofredande har genomgående utgjort en stor andel av alla anmälda sexualbrott, medan de övriga sexualbrottsrubriceringarna motsvarat en liten andel. Andelen övriga sexualbrott har dock ökat under de senaste åren, i takt med att nya brottsrubriceringar införts, bland annat sexköpsbrott och så kallad grooming (kontakt med barn i sexuellt syfte).

Figur 2. Andelar av samtliga sexualbrott åren 1975–2014, för kategorierna 1) våldtäkt, 2) sexuellt tvång, utnyttjande m.m., 3) sexuellt ofredande samt 4) övriga brott mot 6 kap BrB. Källa: Kriminalstatistiken.



Misstänkta personer

De misstänkta är oftast män

Antalet personer som misstänks⁸ för våldtäkt har ökat under åren 2000–2014 (se figur 3). Utvecklingen för antalet misstänkta personer följer den för antalet anmälningar om våldtäkt. Antalet ökar successivt, men ökningen var mer markant mellan åren 2004 och 2009.

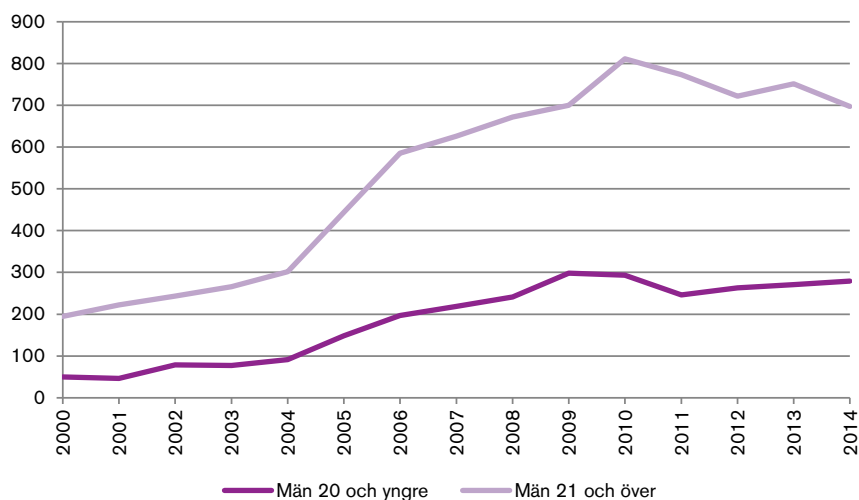
Män utgör den absoluta majoriteten av de misstänkta. Under de år som studeras har män gått från att utgöra 100 procent till att utgöra ungefär 98 procent av de misstänkta. Kvinnor har följaktligen gått från att utgöra noll till två procent av de som misstänks för våldtäkt.

De som misstänks är i första hand yngre personer, oavsett kön. Totalt 28 procent av dem som misstänks är i åldern 15–20 år. Andelen har också ökat över tid, från omkring 20 procent år 2000. Antalet misstänkta män minskar ju högre ålderskategori som studeras. Detsamma gäller för kvinnor.

Brås tidigare forskning visar att gärningspersonerna vid anmälda våldtäkter skiljer sig beroende på de utsattas ålder. Små barn utsätts ofta av någon vuxen familjemedlem eller släkting. De som utsätts i de yngre tonåren (12–14 år) utsätts oftare av en vän eller bekant. Andelen brott som begås av helt okända personer är också större än när barn i åldrarna 0–12 utsätts. För de äldre tonåringarna (15–17 år) utgör vänner och bekanta samt obekanta fortfarande de vanligaste förövarna, men det är också vanligare att gärningspersonen är någon som den utsatta personen haft en nära relation till. Ålderskillnaden mellan utsatt och förövare är därmed i regel mindre för denna grupp (Brå 2011). När vuxna utsätts är gärningspersonen ofta en nuvarande eller tidigare partner, alternativt en ytligt bekant. Det är ovanligt att någon annan familjemedlem ligger bakom brottet.

⁸ För att ingå i statistiken över misstänkta personer krävs att personen bedömts vara skäligen misstänkt och att denna misstanke kvarstår efter avslutad utredning. Det bör dock understrykas att dessa personer inte kan betraktas som skyldiga till brottet innan en eventuell lagföring ägt rum och vunnit laga kraft.

Figur 3. Antalet män⁹ misstänkta för våldtäkt och grov våldtäkt mot både vuxna och barn, åren 2000–2014, uppdelat på ålder (15–20 år respektive 21 år och uppåt). Källa: Kriminalstatistiken.



Den utsatta personens kön och ålder påverkar inte hur vanligt det är att man har en misstänkt person. Ser man till alla som misstänktes för våldtäkt under 2014 är den andelsmässiga fördelningen över de olika brottskoderna i stort densamma i misstankestatistiken som i anmälningsstatistiken. Det enda undantaget är att det är vanligare att man har en misstänkt person om brottet skett inomhus än om det skett utomhus.

Resultaten tyder på att den som utsätts för våldtäkt har möjlighet att peka ut en förövare i ungefär lika stor utsträckning oavsett ålder och kön. Givet att våldtäkt är ett så kallat ”offerbrott med interaktion”, det vill säga ett brott som riktas direkt mot den utsatta personen och det sker en konfrontation mellan de inblandade, är det rimligt att så är fallet. Det är heller inte förvånande att denna andel är något mindre vid anmälda våldtäkter utomhus, som ju oftare kan tänkas ske mellan obekanta. De små skillnader som framträder här, utifrån en uppdelning på brottskod, utesluter inte att det kan finnas stora skillnader i hur ofta det finns en misstänkt person om andra omständigheter beaktas, till exempel relationen mellan de inblandade, men denna uppdelning går inte att göra utifrån kriminalstatistiken.

Fördelningen skiljer sig något om man studerar brottsdeltaganden istället för misstänkta personer¹⁰. Även här finns en tendens till en större andel brottsdeltaganden när flickor och kvinnor utsätts inomhus, vilket kan vara ett tecken på upprepad utsatthet. En betydande skillnad syns dock i hur brottsdeltagandena fördelar sig beroende på den utsattes ålder. Andelen brottsdeltaganden är mycket högre vid våldtäkt som riktats mot 0–14 åringar jämfört med motsvarande andelar i de andra källorna. Andelen av alla brottsdeltaganden som rör brott mot 0–14 åringar är 48 procent, medan andelen av alla misstänkta personer som rör fall mot 0–14 åringar är 33 procent (andelen av alla anmälda våldtäkter som rör denna åldersgrupp är 32 procent). Det är dock svårt att avgöra om detta beror på faktiska omständigheter, att det oftare förekommer fler gärningspersoner vid de brotten, att gärningspersonerna i snitt begår flera brott av samma typ men mot olika barn, eller om det är en konsekvens av hur statistiken är

⁹ Antalet misstänkta kvinnor bedöms inte vara meningsfullt att redovisa i figuren, eftersom de är så få (mellan 0 och 16 personer, beroende på ålderskategori och år).

¹⁰ Både antalet misstänkta personer och antalet brottsdeltaganden har studerats för att se i vilken grad som det vid vissa typer av våldtäkt är svårare att identifiera en misstänkt. Eftersom en misstänkt person endast räknas en gång per brottskod och år i misstankestatistiken kan den källan underskatta antalet brott där det finns en identifierad misstänkt givet att en person kan ha begått flera våldtäkter av samma typ under ett år. Statistiken över antalet brottsdeltaganden kan däremot ge en överskattning av antalet identifierade misstänkta. Om tre gärningspersoner begått två våldtäkter räknas till exempel sex brottsdeltaganden. För mer information om de olika statistikällorna, se Brå 2006).

uppbyggd.

Uppklarade brott

21 procent av de utredda brotten gick till åtal år 2014

Från och med redovisningsåret 2014 publicerar Brå en ny statistik över handlagda brott som ersätter den tidigare statistiken över uppklarade brott. År 2014 handlades totalt 6 786 våldtäktsbrott, vilket motsvarar samtliga anmälda våldtäktsbrott där polis, åklagare eller annan utredande myndighet *fattat någon typ av avslutande beslut om brottet under året*¹¹. Andelen av dessa brott som utreddes¹² var hög, 94 procent. Endast 6 procent direktavskrevs. Av de våldtäktsbrott som utreddes (exklusive förundersökningsbegränsade beslut) var det 21 procent som sedan ledde till ett personuppklarande beslut, dvs. gick till åtal¹³ (lagföringsprocenten). Motsvarande andel för samtliga sexualbrott var 28 procent, och för samtliga brott 31 procent. Lagföringsprocenten, det vill säga andelen av de utredda brotten som personuppklarats, var alltså år 2014 lägre för våldtäkt än för brott generellt sett, och även lägre än för samtliga sexualbrott.

Personuppklaringen över tid

Andelen personuppklarade våldtäkter varierar från år till år.¹⁴ Under de senaste fem åren har andelen varierat mellan 16 och 31 procent (se figur 4). Någon trend går inte att utläsa, men eftersom våldtäkt utgör en så stor del av samtliga sexualbrott är de årliga variationerna likartade för dessa två.

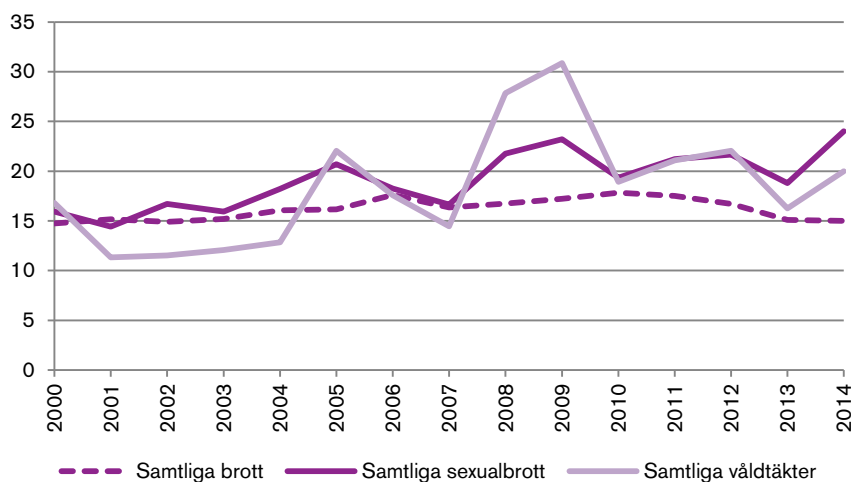
¹¹ Antalet handlagda brott kan vara högre än antalet anmälda brott vissa år, då avslutande beslut kan tas i utredningar som anmälts under tidigare år.

¹² Brott där det har fattats ett beslut om att inleda förundersökning, förenklat utredningsförfarande eller utredning enligt lag (1964:167) med särskilda bestämmelser om unga lagöverträdare (LUL).

¹³ Inget våldtäktsbrott ledde till strafföreläggande eller åtalsunderlåtelse år 2014, vilka också räknas som personuppklarande beslut.

¹⁴ För att studera utvecklingen över tid vad gäller personuppklaringsprocenten av våldtäktsbrott, får man använda den äldre statistiken över uppklarade brott för perioden fram till 2013, samt ett justerat mått för år 2014. För perioden 2000–2013 beräknas personuppklaringsprocenten genom att antalet personuppklarade brott divideras med antalet anmälda brott. För år 2014 beräknas den istället som antalet personuppklarade brott dividerat med samtliga handlagda brott. Skillnaden i beräkningssätt har en marginell påverkan totalt sett (0,2 procentenheters skillnad för samtliga brott), men för vissa enskilda brottskategorier kan det finnas en något större skillnad (se vidare Brå 2015c).

Figur 4. Andelen personupplklarade brott vid våldtäkt, sexualbrott samt samtliga brott, åren 2000–2014.¹⁵ Källa: Kriminalstatistiken.



Andelen personupplklarade brott är högre ju yngre person som utsatts

Andelen personupplklarade våldtäkter skiljer sig också beroende på vem som utsatts. Personupplklaringen är högre ju yngre de utsatta är. De våldtäkter som riktas mot personer under 15 år personupplklasas mycket oftare än de som riktas mot vuxna personer. Under 2014 var lagföringsprocenten (andelen personupplklarade brott av samtliga utredda brott exklusive förundersökningsbegränsade brott) 42 procent när de utsatta var under 15 år, och 21 procent när de varit i åldern 15–17 år. Personupplklaringen är också högre när de utsatta är vuxna kvinnor än när de är vuxna män. År 2014 var lagföringsprocenten 9 procent när de utsatta var kvinnor över 18 år, och 5 procent när de utsatta var män över 18 år.¹⁶

Dessa resultat bör sättas i relation till det som framkommit ovan om att en misstänkt person kan identifieras i ungefär samma utsträckning oavsett ålder på den som våldtäkten riktas mot. Mellan dessa två steg i rättskedjan blir det därför uppenbart att det finns ytterligare omständigheter vid brottet, än att det finns en misstänkt person, som avgör om brottet kan personupplklasas eller inte. Bevisläget förefaller vara mer komplicerat när den utsatta personen är vuxen, jämfört med om personen är ett barn. Ytterligare en omständighet som bidrar till en hög uppläkning vissa år när barn och unga utsatts är förekomsten av enskilda ärenden som omfattar många brott. Sådana ärenden får en väldigt stor påverkan när det handlar om antalsmässigt små brottskategorier och när en misstänkt kan knytas till dem höjs andelen personupplklarade brott ytterligare¹⁷.

¹⁵ Från och med 2014 redovisas en justerad personupplklaringsprocent. Måttet är i princip konstruerat på samma sätt som tidigare, men med den skillnaden att det beräknas på de handlagda brotten istället för på de anmälda brotten. Justeringen har en marginell påverkan på resultatet (0,2 procentenheters skillnad för samtliga brott). Det är därför möjligt att jämföra den totala personupplklaringsprocenten 2014 med nivån för tidigare år, för att studera utvecklingen över tid. För vissa enskilda brottstyper kan det dock finnas en något större skillnad i resultaten för året. En del av förändringen från 2013 i andel personupplklarade brott kan alltså eventuellt tillskrivas förändringar i måttet.

¹⁶ Detta förhållande gäller även personupplklaringsprocenten, dvs. andelen personupplklarade brott i relation till antalet anmälda brott (2000–2013) respektive handlagda brott (2014). Under de senaste fem åren har personupplklaringsprocenten varit i genomsnitt 37 procent när de utsatta varit under 15 år, och 16 procent när de varit i åldern 15–17 år. Andelen har varit i genomsnitt 10 procent när de utsatta varit kvinnor över 18 år och 6 procent när de utsatta varit män över 18 år.

¹⁷ Resultaten för 2014 när det gäller personer under 15 (en lagföringsprocent på 42 procent) påverkas till exempel kraftigt av ett enskilt ärende med ett stort brott som alla gått till åtal. Räknar man bort detta ärende ligger lagföringsprocenten på 32 procent det året. Några år bakåt i tiden finns ytterligare stora ärenden år 2008, 2009 och 2012. Mönstret att personupplklaringen är högre ju yngre person som utsatts kvarstår alltså, men är mindre framträdande när man tar hänsyn till dessa enskilda fall.

Lagföringsbeslut¹⁸

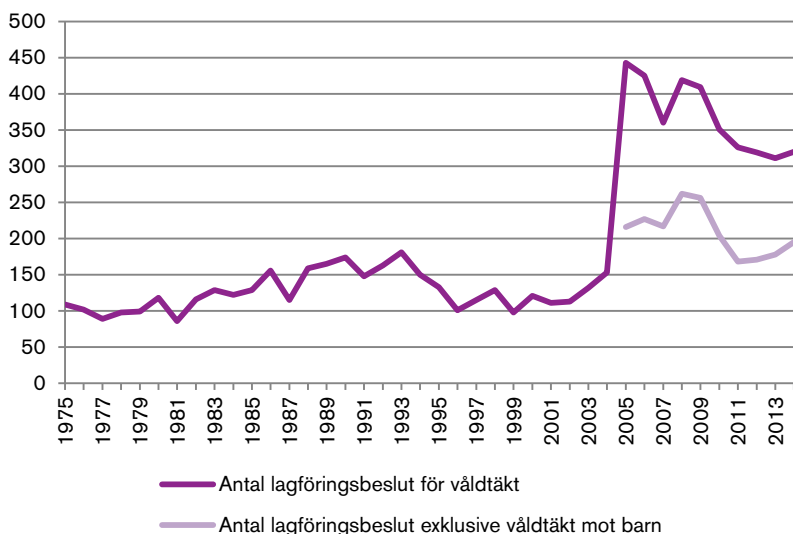
Nästan alla våldtäkter som lagförs, lagförs genom dom

Typiskt sett lagförs våldtäkt genom en meddelad dom i rätten. De andra typerna av lagföring, det vill säga åtalsunderlåtelse eller strafföreläggande, används ytterst sällan (i genomsnitt en gång per år). År 2014 togs 320 lagföringsbeslut om våldtäkt. De utgjorde 0,3 procent av samtliga lagföringsbeslut, och 28 procent av alla lagföringar om sexualbrott.

Utvecklingen i antalet lagföringsbeslut ser inte ut som för antalet anmälningar eller misstänkta personer (jämför figur 1, 3 och 5). Från 1975 och fram till 2005 varierar antalet domar mellan 100 och 180. År 2005 ökar antalet domar kraftigt till närmare 450, för att sedan sjunka till drygt 300 domar de senaste åren.

Det är oklart vad som ligger bakom den kontinuerliga minskning som skett i antalet lagföringsbeslut. Nivåförändringen kan dock förklaras av att våldtäktsdefinitionen utvidgades från och med år 2005 och att den särskilda straffbestämmelsen om våldtäkt mot barn infördes samma år. Dessa förändringar ledde till att fler handlingar numera räknas som våldtäkt mot vuxna istället för sexuellt utnyttjande, och att våldtäkt mot barn nu rubriceras som en typ av våldtäkt (från att tidigare ha registrerats under ett antal olika rubriceringar, till exempel sexuellt utnyttjande av barn). Det är att vänta att definitionsförändringar får en mer omedelbar effekt i de steg av rättskedjan där ett övervägt beslut tas på juridisk grund, än i de initiala steg där det ännu finns ett tolkningsutrymme kring vilken rubricering en brotts handling bör få vid anmälan.

Figur 5. Sammanlagt antal lagföringsbeslut om våldtäkt åren 1975–2014, samt antalet lagföringsbeslut *exklusive* våldtäkt mot barn (sedan dessa fick en egen rubricering) åren 2005–2014. Källa: Kriminalstatistiken.



De flesta som lagförs för våldtäkt är män. De senaste fem åren har mellan 98 och 100 procent av dem som lagförts varit män, i likhet med statistiken över misstänkta personer. Andelen ungdomar (15–20 åringar) har utgjort mellan 19 och 25 procent av de lagförda, vilket är något lägre än deras andel bland de misstänkta. När det gäller våldtäkt mot barn har ungdomarnas andel utgjort mellan 19 och 28 procent de senaste fem åren. Andelen ungdomar har för varje år varit något högre vid våldtäkt mot barn än vid övriga våldtäkter.

¹⁸ Statistiken över lagföringsbeslut bygger på huvudbrottsprincipen. Med det menas att det som redovisas här täcker alla lagföringsbeslut där våldtäkt var det allvarligaste brottet i lagföringen, och inte det totala antalet lagförda våldtäkter.

Utdömda påföljder

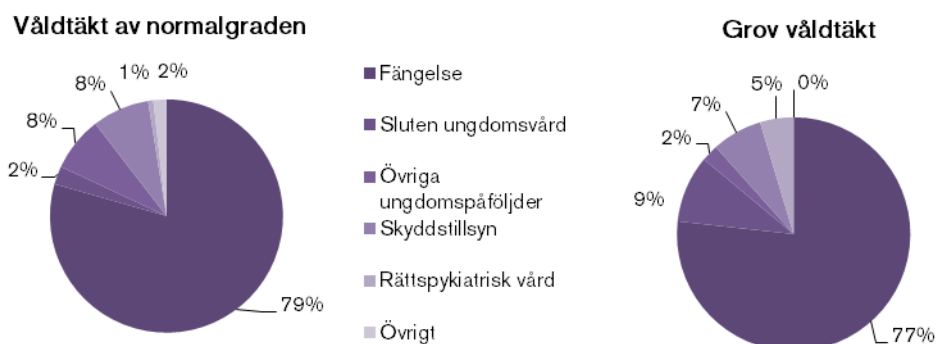
Majoriteten av alla som lagförs för våldtäkt får ett fängelsestraff som påföljd. År 2014 utgjorde andelen fängelsedomar 79 procent av lagföringarna. Det har inte skett någon större förändring i denna andel över tid. Under de senaste fem åren (2010–2014) har andelen fängelsedomar varierat mellan 75 och 80 procent av lagföringarna.

Den näst vanligaste påföljden är skyddstillsyn som utdöms i mellan fem och nio procent av fallen. När gärningspersonen är en ungdom, det vill säga under 18 år, är det vanligast att slutna ungdomsvård (den påföljd som motsvarar fängelse för ungdomar) eller ungdomsvård döms ut. Ser man till de påföljder som är avsedda för ungdomar (sluten ungdomsvård, ungdomsvård och ungdomstjänst) är dessa sammanlagt något vanligare än skyddstillsyn; 8–12 procent av lagföringsbesluten har rört någon av dessa påföljder under de senaste fem åren, varav ungdomsvård är vanligast. Rättspsykiatrisk vård utdöms sällan vid våldtäkt.

Grov våldtäkt leder i större utsträckning till fängelse eller sluten ungdomsvård

Det finns skillnader i påföljd mellan våldtäkt av normalgraden¹⁹ och grov våldtäkt (se figur 6). Våldtäkt av normalgraden leder i större utsträckning till andra påföljder än fängelse än grov våldtäkt. År 2014 utgjorde fängelse och slutna ungdomsvård påföljden vid 81 procent av våldtäkterna av normalgraden, medan de utgjorde 86 procent av påföljderna vid de grova fallen.

Figur 6. Fördelningen av de utdömda påföljderna 2014, vid våldtäkt av normalgraden (277 st.) respektive grov våldtäkt (43 st.). Källa: Kriminalstatistiken.



Två och ett halvt års fängelse genomsnittlig strafftid vid våldtäkt av normalgraden

Ser man till de fängelsepåföljder som utdöms för våldtäkt, är det vanligast att en strafftid på mellan två och fyra år döms ut vid våldtäkt av normalgraden och att ett straff på mellan fyra och tio år döms ut vid grovt brott. Detta är i överensstämmelse med straffskalan för våldtäkt.

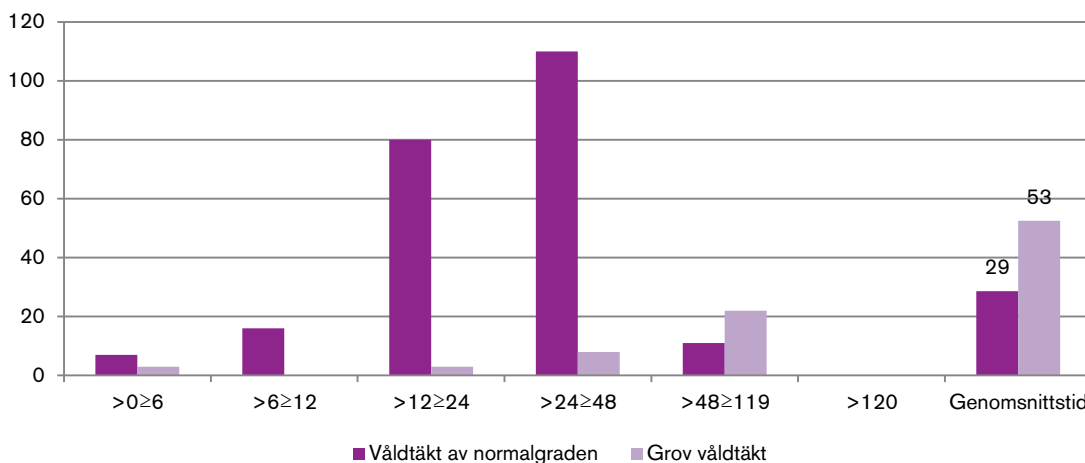
Genomsnittsstraffet år 2014 var ungefär två och ett halvt år (29 månader) vid våldtäkt av normalgraden, och knappt fyra och ett halvt år (53 månader) vid grov våldtäkt (se figur 7). De genomsnittliga strafftiderna har legat relativt stabilt under åren 2000–2014 vid både våldtäkter av normalgraden och grova våldtäkter²⁰ om man studerar våldtäkt mot både vuxna och barn sammanslaget. Det finns dock skillnader mellan de utdömda strafftiderna för våldtäkt mot barn och de för våldtäkt i övrigt, där de genomsnittliga strafftiderna för våldtäkt mot barn är längre. Det gäller både våldtäkter av normalgraden och grova våldtäkter.

¹⁹ Till skillnad från många andra brottstyper finns det vid våldtäkt ingen rubricering för ringa fall (jämför till exempel ringa misshandel, misshandel av normalgraden och grov misshandel). Termen *våldtäkt av normalgraden* inkluderar därför även lindrigare fall av våldtäkt. Begreppet används dock här för att särskilja de fall som inte är att rubricera som grov våldtäkt.

²⁰ Eftersom antalet fall av grov våldtäkt är lågt, sker dock vissa variationer från år till år.

Brå har tidigare särskilt analyserat strafftiderna för fall med endast ett brott i lagföringen, uppdelade på de olika rubriceringarna (Brå 2015d). Resultaten visar att strafftiderna för våldtäkt mot barn under perioden 2005–2013 i genomsnitt har varit 26 månader, jämfört med våldtäkt i övrigt där strafftiden varit knappt 24 månader. Genomsnittet för grov våldtäkt mot barn har legat på över 58 månader, och grov våldtäkt i övrigt på 52 månader. Sedan 2005, då genomsnittstiderna var kortare för våldtäkt mot barn, har det åtminstone de senaste två åren (sedan 2008 för normalgraden) skett en tydlig förskjutning mot högre genomsnittstider för våldtäkt mot barn jämfört med övriga våldtäktsdomar. Beträktas samtliga våldtäkter sammantaget observeras inte denna förskjutning.

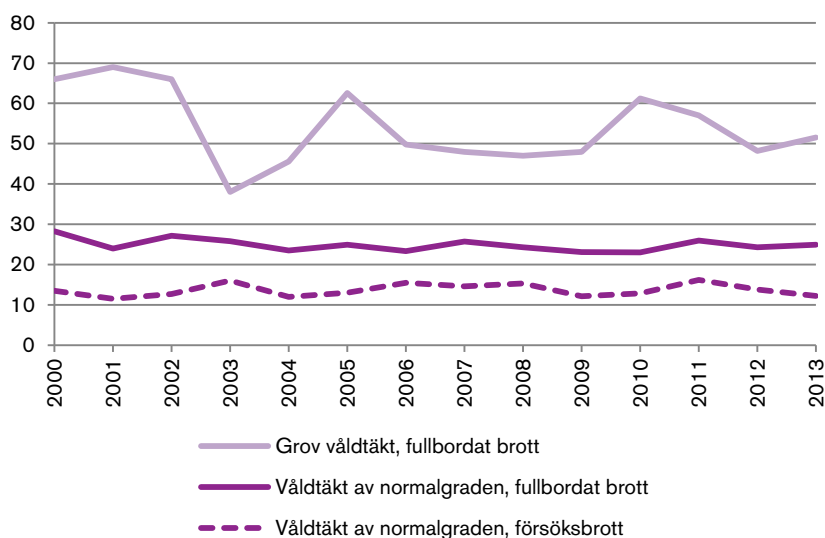
Figur 7. Antalet utdömda fängelsestraff år 2014, uppdelat på dels straffets längd i månader, dels den genomsnittliga strafftiden i antal månader vid våldtäkt av normalgraden respektive grov våldtäkt. Källa: Kriminalstatistiken.



I påföljdsstatistiken görs ingen åtskillnad mellan fullbordade brott och försöksbrott. Därmed är de utdömda strafftiderna som redovisats inledningsvis inte helt rättvisande. I ovan nämnda analys (Brå 2015d) studeras därför även strafftiderna enligt denna uppdelning. Resultaten visar att nästan 11 procent av fängelsedomarna för våldtäkt av normalgraden under perioden 2000–2013 utgjorde försöksbrott. Motsvarande siffra för grov våldtäkt var 2 procent²¹. Fullbordade brott leder till längre genomsnittliga fängelsestraff än försök till våldtäkt. Detta gäller både vid brott av normalgraden och vid grova brott, vilket illustreras i figur 8. De genomsnittliga strafftiderna för våldtäkt varierade mellan 23 och 28 månader för fullbordade brott och mellan 12 och 16 månader för försök. De genomsnittliga strafftiderna vid fullbordad grov våldtäkt varierade mellan 38 och 69 månader.

²¹ Försök till grov våldtäkt utgör mycket få domar under den studerade perioden 2000–2013 och redovisas därför inte.

Figur 8. Genomsnittliga strafftider i antal månader vid försök och fullbordade våldtäkter av normalgraden och fullbordade grova våldtäkter mot vuxna och barn sammantaget, åren 2000–2013. Källa: Brå 2015d.



Resultaten ovan tyder på att de förändringar som skett i lagstiftningen har påverkat straffmätningen vid våldtäkt. Som nämnts har strafftiderna vid våldtäkt mot barn ökat under de senaste åren. Det leder till slutsatsen att strafftiderna vid våldtäkt mot vuxna minskat över tid, eftersom de totala strafftiderna varit mer eller mindre oförändrade. Det ligger i linje med att fler mindre grova handlingar, som tidigare kategoriserats som sexuellt utnyttjande, efter 2005 rubriceras som våldtäkt. Då strafftiderna för sexuellt utnyttjande legat väsentligt lägre än för våldtäkt är det troligt att denna överflyttning har haft effekten att de genomsnittliga strafftiderna för våldtäkt av "normalgraden" minskat till följd av just överflyttningen av händelser med lägre straffvärde. Detsamma gäller grova brott, eftersom tillämpningsområdet för när en våldtäkt ska betraktas som grov har utvidgats (Brå 2013b:171). Troligt är att en viss överflyttning har skett till grov våldtäkt av de brott som tidigare hade ett högt straffvärde inom våldtäkt av normalgraden (jämför resonemanget i *Skärpta straff för allvarliga våldsbrott* (Brå 2014)).

Dömda för sexualbrott utgör en allt större andel av de inskrivna i anstalt

Av de 4 319 personer som var inskrivna i anstalt den 1 oktober 2014 var 407 personer (över 9 procent) dömda för sexualbrott²², varav majoriteten för våldtäkt. Utvecklingen av antalet dömda för sexualbrott följer den för antalet lagföringar för våldtäkt. Åren efter reformen var antalet intagna som högst, omkring 470 personer, för att därefter minska (Kriminalvården 2015). Året innan reformen var 311 intagna dömda för sexualbrott. *Andelen* av samtliga dömda som är intagna på grund av sexualbrott har dock ökat över tid. Det beror på att det totala antalet intagna har minskat.

Handläggningstider vid våldtäkt

Rättsprocessen kan vara påfrestande och obehaglig för dem som utsatts för brott, och mot den bakgrunden är det viktigt att den inte drar ut på tiden mer än nödvändigt. Med hjälp av den särskilt framtagna RUS-databasen har Brå årligen tagit fram uppgifter om handläggningstiderna i rättskedjan för några olika brottstyper, av vilka våldtäkt utgör en (Brå 2015a). Detta avsnitt beskriver hur de totala handläggningstiderna sett ut för samtliga våldtäktsärenden som

²² Sexualbrott utgjorde huvudbrottet för lagföringen.

gått från anmälan till dom, och där det därmed funnits en registrerad brottsmisstanke och en inledd förundersökning, åren 2010–2013²³.

Handläggningstiderna för våldtäkt stabila över tid

De totala handläggningstiderna för våldtäkt varierade mellan 102 och 129 dagar under åren 2010–2013 (se tabell 2). Det finns ingen trend över tid, utan den totala handläggningstiden har både ökat och minskat under de år som studerats. Handläggningstiderna för ungdomar i åldern 15–17 år (som står för 14 procent av misstankarna) är längre än för vuxna.²⁴ Resultaten är särskilt intressanta med tanke på de lagstadgade tidsfrister som finns för ungdomsärenden, för att dessa ska handläggas skyndsamt.

Handläggningstiden är kortare för våldtäkt än för samtliga brottsmisstankar som lett till dom sammantaget. Samtidigt skiljer sig mönstret något beroende på typ av brott i jämförelsen. Jämfört med misshandel och stöld är handläggningstiderna för våldtäkt kortare, medan de är ungefär desamma som för rån (Brå 2015a).

I rapporten om handläggningstider undersöks inte vad skillnaderna mellan brottstyperna eller mellan ungdomar och vuxna beror på. Självklart har omständigheterna vid brotten, förutsättningarna att utreda dem och att leda dem i bevis och brottens allvarlighetsgrad betydelse. Ytterligare två faktorer som skulle kunna ha betydelse för skillnaderna mellan ungdomar och vuxna är dels om de större kraven på samverkan mellan polis och socialtjänst i ungdomsärenden bidrar till att tiderna blir längre, dels om våldtäktsärenden där unga och vuxna är inblandade skiljer sig vad gäller övriga omständigheter på ett sätt som kan förklara att det tar längre tid att utreda ungdomsfallen.

Tabell 2. Totala handläggningstider åren 2010–2013, för samtliga brottsmisstankar respektive för våldtäkt, samt för misstänkta ungdomar respektive misstänkta vuxna). Median i antal dagar, med 2 års uppföljningstid. Källa: Brå 2015a.

År	Samtliga brottsmisstankar som lett till dom för samtliga brott	Samtliga brottsmisstankar som lett till dom för våldtäkt	Misstänkta för våldtäkt 15–17 år	Misstänkta för våldtäkt ≥18 år
2010	181	109	111	97
2011	182	128	128	128
2012	177	102	238	98
2013	188	129	146	116

Tiden mellan åtal och dom ökar

I Brå 2015a redovisas också uppgifter om den så kallade utredningstiden (tiden från det att förundersökning inleds tills ett avslutande beslut fattats på misstanken) samt tingsrättstiden (tiden mellan datumet för åtalsbeslutet och datumet för meddelad tingsrättsdom). År 2013 var utredningstiden för de omkring 4 000 misstankarna om våldtäkt 58 dagar, och tingsrättstiden för de 1 140 misstankar som lett till dom var 35 dagar i mediantid. Utredningstiderna för våldtäkt har under perioden 2009–2013 legat stabilt över tid, medan tingsrättstiderna ökade från 24 till 35 dagar mellan 2010 och 2013. Antalet dagar mellan åtalsbeslut och meddelad dom har alltså ökat för våldtäktsbrotten.

I rapporten är man noga med att poängtera att handläggningstiderna inte säger något om kvaliteten på utredningarna. Korta handläggningstider behöver med andra ord inte vara något positivt om det sker på bekostnad av kvalitet och rättssäkerhet i utredningen eller är en följd av att ett utredningsbart ärende lagts ner.

²³ 2014 års uppgifter har inte publicerats ännu.

²⁴ Det lilla underlaget gör dock att det kan bli kraftiga variationer från ett år till ett annat, eftersom enstaka ärenden med särskilt lång eller kort handläggningstid, eller många misstänkta, kan få stort genomslag. År 2011 var handläggningstiderna lika långa för ungdomar som för vuxna, medan de år 2012 var över dubbelt så långa för ungdomar, se tabell 2).

Utsatthet för grova sexualbrott

Hittills har volymerna i rättskedjans olika steg beskrivits. Men som tidigare nämnts kan utvecklingen av antalet anmälda brott säga väldigt lite om utvecklingen i utsattheten för sexualbrott. Genom Nationella trygghetsundersökningen (NTU) kan vi få en bättre bild av den faktiska utvecklingen i utsatthet. I undersökningen ställs varje år bland annat frågor om utsatthet för sexualbrott till ett stort antal personer i befolkningen.²⁵ De personer som uppger att de utsatts för ett sådant brott får sedan ett antal följdfrågor för att närmare ringa in under vilka omständigheter brottet skett.²⁶ Utifrån svaren görs sedan en uppskattning av antalet så kallade grova sexualbrott, brott som är så pass allvarliga att de skulle kunna klassas som försök eller fullbordat sexuellt tvång eller våldtäkt. Definitionen motsvarar med andra ord inte helt den som anges i lagstiftningen, men utesluter i alla fall de mindre allvarliga sexualbrotten²⁷.

Andelen av sexualbrotten som klassats som grova har varierat mellan 27 och 49 procent över tid, vilket motsvarar mellan 47 000 och 199 000 händelser av försök eller fullbordat sexuellt utnyttjande eller våldtäkt per år mellan 2005–2014. År 2014 var andelen 34 procent vilket motsvarar 96 000 händelser. Det går inte att utläsa någon trend över tid. Från år till år kan dock antalet händelser variera kraftigt. Det beror delvis på att grova sexualbrott är mycket ovanliga och att skattningarna som görs därmed bygger på svar från väldigt få respondenter – något som lämnar stort utrymme för avvikelser. De stora variationerna i antalet händelser överlag beror också på att upprepad utsatthet är hög vid sexualbrott och att en olik stor del av de utsatta personerna är upprepat utsatta från år till år. I den senaste undersökningen härrör till exempel 47 procent av samtliga sexualbrottshändelser (inte bara de som klassats som grova sexualbrott) från endast fyra procent av dem som utsatts för sexualbrott (Brå 2015b).

Anmälningbenägenhet

Anmälningbenägenheten vid grova sexualbrott är låg

I NTU ställs frågor till dem som uppger att de utsatts för sexualbrott om brottet polisanmälts. Resultaten visar att andelen samtliga självrapporterade händelser av sexualbrott som polisanmälts varierat mellan åtta och 23 procent under de senaste nio åren. Snittet för alla år är 15 procent, och det finns ingen trend över tid. Andelen händelser av grova sexualbrott som anmäls är högre, i genomsnitt 18 procent, jämfört med dem som inte klassas som grova sexualbrott (i genomsnitt 11 procent). Med tanke på att allvarligare brott oftare polisanmäls är det förväntat att grova sexualbrott anmäls oftare. Dock är skillnaderna mindre än om man jämför med till exempel misshandel, där de grova fallen anmäls i mer än dubbelt så stor utsträckning som när samtliga fall räknas (Brå 2015b).

Majoriteten av alla våldtäkter kommer inte till rättsväsendets kännedom

Utifrån uppgifterna ovan står det klart att majoriteten av alla grova sexualbrott, och därmed även våldtäkter, inte kommer till rättsväsendets kännedom. Utsattheten är mycket mer omfattande än vad kriminalstatistiken visar. Det bör tilläggas att anmälningbenägenheten,

²⁵ Frågan lyder: "Ofredade, tvingade eller angrep någon dig sexuellt under förra året? Det gäller både allvarliga och mindre allvarliga händelser, till exempel hemma, på jobbet, i skolan eller på någon allmän plats." Under de nio år som NTU genomförts har utsattheten för sexualbrott i befolkningen varierat mellan 0,7 och 1,3 procent. Räknat i antal händelser motsvarar detta mellan 114 000 och 425 000 sexualbrott per år. Över tid framträder ingen särskild utvecklingstrend, dock finns ett bestående mönster i form av att det är stora skillnader i utsatthet mellan kvinnor och män. Utsattheten för kvinnor har legat mellan 1,1 och 2,4 procent, medan den för män legat mellan 0,2 och 0,4 procent.

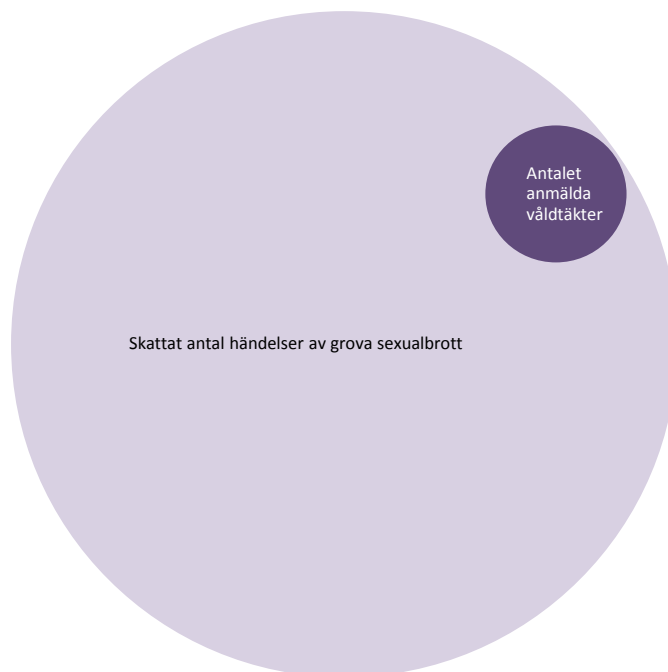
²⁶ Den första frågan rör huruvida händelsen bestod i att någon, genom att hota, hålla fast eller göra illa på något sätt, tvingade eller försökte tvinga den utsatta personen till en sexuell handling. Den andra frågan rör huruvida händelsen bestod i sexuellt utnyttjande i en situation där den utsatta personen inte kunde försvara sig, till exempel på grund av hen sov eller var alkohol- eller drogpåverkad. Den tredje frågan rör huruvida den utsatta personen själv skulle beskriva händelsen som en våldtäkt.

²⁷ Eftersom det inte är möjligt för enskilda att göra en juridisk gränsdragning mellan våldtäkt och andra grova sexualbrott, särredovisas inte andelen personer som uppger att de skulle beskriva händelsen som våldtäkt.

utöver att vara generellt låg vid sexualbrott, också varierar beroende på omständigheterna vid brottet. Det gör att en beskrivning av våldtäkt utifrån de anmälda fallen inte ger en rättvisande bild av de våldtäkter som faktiskt begås. Även om problem med mörkertalet bedöms vara särskilt stor i anmälningsstatistiken bör det påpekas att den också gör sig gällande i NTU, om än i mindre omfattning. Att ställa frågor om sexualbrott är mycket känsligt, och det är troligt att de svarande inte alltid berättar vad de varit med om. NTU ska därmed inte heller betraktas som ett "facit", vare sig när det gäller omfattningen eller strukturen på våldtäktsbrottsligheten, även om den ger en mer rättvisande bild än anmälningsstatistiken.

Klart är dock att de ärenden som blir föremål för utredning av rättsväsendets myndigheter endast utgör en liten del av alla våldtäkter som begås. Figur 9 nedan illustrerar detta genom att sätta antalet händelser av grova sexualbrott enligt NTU i relation till antalet anmälda våldtäkter i kriminalstatistiken. Figuren visar tydligt skillnaden i volymer mellan de av rättsväsendet kända och de okända våldtäkterna.

Figur 9. Relationen mellan antalet skattade händelser av grova sexualbrott och antalet anmälda våldtäktsbrott år 2014. Källor: Kriminalstatistiken och Nationella trygghetsundersökningen.



Referenser

- Brottsförebyggande rådet, Brå (2004). *Brottsutvecklingen i Sverige 2001–2003*. Rapport 2004:3. Stockholm: Brottsförebyggande rådet.
- Brottsförebyggande rådet, Brå (2005). *Våldtäkt: En kartläggning av polisanmälda våldtäkter*. Rapport 2005:7. Stockholm: Brottsförebyggande rådet.
- Brottsförebyggande rådet, Brå (2006). *Konsten att läsa statistik om brottslighet*. Rapport 2006:1. Stockholm: Brottsförebyggande rådet.
- Brottsförebyggande rådet, Brå (2008). *Våldtäkt mot personer 15 år och äldre: Utvecklingen under 1995–2006*. Rapport 2008:13. Stockholm: Brottsförebyggande rådet.
- Brottsförebyggande rådet, Brå (2011). *Polisanmälda våldtäkter mot barn: En uppdaterad kunskapsbild*. Rapport 2011:6. Stockholm: Brottsförebyggande rådet.
- Brottsförebyggande rådet, Brå (2012). *Brottsutvecklingen i Sverige 2008–2011*. Rapport 2012:13. Stockholm: Brottsförebyggande rådet.
- Brottsförebyggande rådet, Brå (2013). *Kriminalstatistik 2012*. Rapport 2013:18. Stockholm: Brottsförebyggande rådet.
- Brottsförebyggande rådet, Brå (2014). *Skärpta straff för allvarliga våldsbrott. Utvärdering av 2010 års straffmättningsreform*. Rapport 2014:6. Stockholm: Brottsförebyggande rådet.
- Brottsförebyggande rådet, Brå (2015a). *Handläggningstider i rättskedjan. Samtliga brottsmisstankar och 5 särskilt utvalda brott 2009–2013*. Rapport 2015:11. Stockholm: Brottsförebyggande rådet.
- Brottsförebyggande rådet, Brå (2015b). *Nationella trygghetsundersökningen 2014. Om utsatthet, otrygghet och förtroende*. Rapport 2015:1. Stockholm: Brottsförebyggande rådet.
- Brottsförebyggande rådet (Brå (2015c). *Handlagda brott: Slutlig statistik för 2014*. Stockholm: Brottsförebyggande rådet.
- Brottsförebyggande rådet, Brå (2015d). *Utdömda strafftider – en jämförelse av fullbordade brott och försöksbrott: Nio utvalda brottstyper 2000–2013*. Stockholm: Brottsförebyggande rådet.
- von Hofer, H. (2000). Crime Statistics as Constructs: the Case of Swedish Rape Statistics. I: *European Journal on Criminal Policy and Research*, nr 8, s. 77–89.
- Justitiedepartementet (2014). *Översyn av våldtäktsbrottet*. Kommittédirektiv 2014:123.

Stockholm: Justitiedepartementet.

Kriminalvården (2015). Kriminalvårdsregistret. Kriminalvårdens statistikportal på internet.

Uppgifter hämtade den 18 februari 2015 från:

<http://statistik.kriminalvarden.se/SASPortal/main.do>

Prop. 2012/13:111. *En skärpt sexualbrottslagstiftning*.

Regeringen (2014). Frågor och svar om skärpt sexualbrottslagstiftning.

<http://www.regeringen.se/sb/d/17178> (Nedladdat 2014-05-08).

Bilaga 1. Lagtext.

Defintion av våldtäktsbrottet

6 kap. BrB

1 § Den som genom misshandel eller annars med våld eller genom hot om brottslig gärning tvingar en person till samlag eller till att företa eller tåla en annan sexuell handling som med hänsyn till kränkningens allvar är jämförlig med samlag, döms för våldtäkt till fängelse i lägst två och högst sex år.

Detsamma gäller den som med en person genomför ett samlag eller en sexuell handling som enligt första stycket är jämförlig med samlag genom att otillbörligt utnyttja att personen på grund av medvetlöshet, sömn, allvarlig rädsla, berusning eller annan drogpåverkan, sjukdom, kroppsskada eller psykisk störning eller annars med hänsyn till omständigheterna befinner sig i en särskilt utsatt situation.

Är ett brott som avses i första eller andra stycket med hänsyn till omständigheterna vid brottet att anse som mindre grovt, döms för våldtäkt till fängelse i högst fyra år.

Är brott som avses i första eller andra stycket att anse som grovt, döms för grov våldtäkt till fängelse i lägst fyra och högst tio år. Vid bedömande av om brottet är grovt ska det särskilt beaktas, om våldet eller hotet varit av särskilt allvarlig art eller om fler än en förgripit sig på offret eller på annat sätt deltagit i övergreppet eller om gärningsmannen med hänsyn till tillvägagångssättet eller annars visat särskild hänsynslöshet eller råhet. Lag (2013:365).

4 § Den som har samlag med ett barn under femton år eller som med ett sådant barn genomför en annan sexuell handling som med hänsyn till kränkningens allvar är jämförlig med samlag, döms för våldtäkt mot barn till fängelse i lägst två och högst sex år.

Detsamma gäller den som begår en gärning som avses i första stycket mot ett barn som fyllt femton men inte arton år och som är avkomling till gärningsmannen eller står under fostran av eller har ett liknande förhållande till gärningsmannen, eller för vars vård eller tillsyn gärningsmannen ska svara på grund av en myndighets beslut.

Är brott som avses i första eller andra stycket att anse som grovt, döms för grov våldtäkt mot barn till fängelse i lägst fyra och högst tio år. Vid bedömande av om brottet är grovt ska det särskilt beaktas om gärningsmannen har använt våld eller hot om brottslig gärning eller om fler än en förgripit sig på barnet eller på annat sätt deltagit i övergreppet eller om gärningsmannen med hänsyn till tillvägagångssättet eller barnets låga ålder eller annars visat särskild hänsynslöshet eller råhet. Lag (2013:365).