



# Dödligt våld i Sverige 1990–2017

*Omfattning, utveckling och karaktär*



# Dödligt våld i Sverige 1990–2017

Omfattning, utveckling och karaktär

Rapport 2019:6

## Brå – kunskapscentrum för rättsväsendet

Myndigheten Brå verkar för att brottsligheten minskar och tryggheten ökar i samhället. Det gör vi genom att ta fram fakta och sprida kunskap om brottslighet, brottsbekämpning och brottsförebyggande arbete, till i första hand regeringen och myndigheter inom rättsväsendet.

Publikationen finns som pdf på [www.bra.se](http://www.bra.se). På begäran kan Brå ta fram ett alternativt format. Frågor om alternativa format skickas till [tillgangligt@bra.se](mailto:tillgangligt@bra.se)

Vid citat eller användande av tabeller, figurer och diagram ska källan Brå anges. För att återge bilder, fotografier och illustrationer krävs upphovspersonens tillstånd.

ISBN 978-91-88599-13-1  
URN:NBN:SE:BRA-830  
ISSN 1100-6676

© Brottsförebyggande rådet 2019  
Författare: Jonas Öberg och Klara Hradilova Selin  
Produktion: Ordförrådet AB  
Omslag: Shutterstock/Georgii Shipin  
Tryck: E Print AB

Brottsförebyggande rådet, Box 1386, 111 93 Stockholm  
Telefon 08-527 58 400, e-post [info@bra.se](mailto:info@bra.se), [www.bra.se](http://www.bra.se)

Denna rapport kan beställas hos Norstedts Juridik, 106 47 Stockholm  
Telefon 08-598 191 90, e-post [kundservice@nj.se](mailto:kundservice@nj.se)  
Webbadress: [www.nj.se/offentligapublikationer](http://www.nj.se/offentligapublikationer)

# Förord

Kartläggningar av brottsutvecklingen är angelägna för att öka kunskapen om brottsligheten och möjligheterna att förebygga den. Dödligt våld är en mycket liten brottstyp, med endast omkring ett hundratal fall per år. Samtidigt är det ett av de allvarligaste brotten, och intresset för kunskap om dödligt våld är och har alltid varit mycket stort i olika delar av samhället. Brå har genom åren publicerat flera egeninitierade studier av det dödliga våldet i Sverige. Dessa utgör ett viktigt kunskapsunderlag såväl i brottsbekämpningen som i samhällsdebatten. Rapporten vänder sig till rättsväsendets olika myndigheter och andra som intresserar sig för brottsutvecklingen.

Rapporten har författats av utredarna Jonas Öberg och Klara Hradilova Selin. Erik Antonsson, Jesper Dunell och Alexandra Skarp har deltagit i arbetet med datainsamling och kodning av förundersökningar och domar. Rapporten har vetenskapligt granskats av professor Per-Ole Träskman, Lunds universitet, och fil.dr. Sven Granath, Stockholms universitet.

Stockholm i juni 2019

*Björn Borschos*  
Tf. Generaldirektör

*David Shannon*  
Enhetschef

# Innehåll

<b>Sammanfattning</b> .....	6
<b>Inledning</b> .....	10
Bakgrund och syfte .....	10
Utvecklingen av dödligt våld i ett globalt perspektiv .....	12
<b>Metod och material</b> .....	17
<b>Det dödliga våldets karaktär och utveckling i Sverige</b> .....	23
Dödligt våld vanligast i storstadslänen .....	24
Brottsoffers kön och ålder.....	26
Alkohol hos brottsoffret blir ovanligare, men narkotika vanligare .....	29
Brottsplatser för dödligt våld .....	31
Våldsmetoder .....	33
Vilka är gärningspersonerna? .....	37
Bakomliggande motiv och orsaker varierar .....	41
Olika typer av dödligt våld .....	42
Utvecklingen över tid av de olika typerna av dödligt våld ...	47
<b>Rättsväsendets hantering av dödligt våld</b> .....	51
Hög men minskande uppkläring .....	51
Vad påverkar möjligheten till uppkläring?.....	53
Påföljdsutvecklingen: allt strängare straff.....	58

<b>Förebyggande insatser mot dödligt våld .....</b>	<b>64</b>
Olika typer av dödligt våld kräver olika åtgärder.....	64
Familjerelaterat dödligt våld .....	65
Dödligt våld vid konflikter i den kriminella miljön.....	70
<b>Referenser .....</b>	<b>75</b>
<b>Bilaga.....</b>	<b>82</b>

# Sammanfattning<sup>1</sup>

Brå har genom åren publicerat flera olika studier av dödligt våld. Denna studie beskriver karaktären på det dödliga våldet i Sverige i dag (2014–2017) och dess utveckling från 90-talets början. Inom ramen för studien har uppgifter om alla fall av dödligt våld som inträffade 2014–2017 samlats in. Det rör sig om såväl förundersökningar som (i uppklarade fall) stämningsansökningar och domar, personutredningar och rättspsykiatriska undersökningar. Uppgifterna har sedan analyserats tillsammans med tidigare insamlade uppgifter för åren 1990–2013.

## En ökning de senaste åren

Efter en längre tids nedåtgående trend har antalet fall av dödligt våld ökat något de senaste åren. Med antalet fall avses här antalet offer. Dagens nivå, motsvarande omkring 1 fall per 100 000 i befolkningen, är dock fortfarande lägre än nivån i början av 90-talet, när antalet fall var omkring 1,3–1,4 per 100 000 i befolkningen. I ett globalt perspektiv uppvisar Sverige mycket låga nivåer av dödligt våld.

## Vanligare i storstäder, ofta i utsatta områden

De flesta fall av dödligt våld sker i storstadslänen. I relation till befolkningen är antalet fall störst i Stockholm, med 1,4 fall per 100 000 i befolkningen, följt av Skåne, med 1,3 fall. I Västra Götaland är antalet 1,1 fall och i övriga landet 0,7 fall per 100 000 i befolkningen<sup>2</sup>. En jämförelse av utvecklingen över tid visar att minskningen sedan 90-talets början i första hand skedde i Stockholm.

Studien visar också att det dödliga våldet är vanligare i socialt utsatta områden. Relaterat till befolkningen sker nära 3,5 gånger

---

<sup>1</sup> En engelsk version av denna sammanfattning finns på Brås webbplats, [www.bra.se](http://www.bra.se). Klicka där på fliken Publikationer, och skriv sedan in rapportnumret i sökfältet.

<sup>2</sup> Det genomsnittliga antalet fall årligen, under perioden 2014–2017.



så mycket av det dödliga våldet i de områden som Polismyndigheten listat som utsatta. Samtidigt ska man komma ihåg att sådana områden är förhållandevis små och att merparten av det dödliga våldet (83 procent) sker i övriga landet.

## **Dödligt våld mot kvinnor och män sker i olika kontexter**

Inom studiens insamlingsperiod 2014–2017 begicks totalt 410 fall av dödligt våld i Sverige. I ungefär en fjärdedel av dessa var brottsoffret en kvinna, och i tre fjärdedelar en man. Ett genomgående och tydligt resultat av studien är att det dödliga våld som drabbar kvinnor respektive män sker i olika kontexter. När kvinnor faller offer för dödligt våld är det vanligast att gärningspersonen är en nuvarande eller tidigare partner. Vanliga orsaksteman är svartsjuka och separation. Dödligt våld från andra familjemedlemmar är också vanligt när brottsoffret är en kvinna. När män faller offer för dödligt våld är det i stället vanligt att någon av de inblandade tillhör den kriminella miljön, eller att en dispyt uppstått med någon utanför familjen. Dessa olika kontexter för dödligt våld mot kvinnor respektive män visar sig genomgående i studiens olika resultat. Kvinnliga brottsoffer är generellt äldre än manliga brottsoffer. Den vanligaste typen av brottsplats vid dödligt våld mot kvinnor är den egna bostaden. Vid dödligt våld mot män kan det, förutom brottsoffrets egen bostad, även röra sig om gärningspersonens eller någon annans bostad. Bland manliga brottsoffer är det också betydligt vanligare än bland kvinnliga brottsoffer att brottsplatsen utgörs av olika offentliga platser utomhus, såsom gator och torg.

Våld med kniv är den vanligaste våldsmetoden vid dödligt våld, mot såväl kvinnliga som manliga brottsoffer. När brottsoffret är en kvinna förekommer dock även relativt ofta strypning, kvävning eller hängning och våld med trubbigt tillhygge. Bland manliga brottsoffer används i stället skjutvapen nästan lika ofta som kniv.

Vid dödligt våld mot kvinnor är det också mycket vanligare att gärningspersonen lider av psykisk ohälsa, jämfört med när brottsoffret är en man. Att gärningspersonen begår eller försöker begå självmord förekommer också oftare när brottsoffret är en kvinna.

## **En tydlig karaktärsförändring över tid**

Förutom skillnaderna i vilket dödligt våld som drabbar kvinnor respektive män visar studien att det dödliga våldet tydligt ändrat karaktär under den studerade perioden. Konflikter i den kriminella miljön har blivit vanligare, i synnerhet under de senaste åren.

Samtidigt har en annan vanlig typ av dödligt våld, den mellan familjemedlemmar, visserligen minskat under samma period men utgör fortfarande en nästan lika stor kategori som dödligt våld vid konflikter i den kriminella miljön.

Förändringen i dessa olika typer av kontext återspeglas genomgående i de olika analyserna av specifika omständigheter kring brotten. Antalet fall där brottsoffret är en man har ökat kraftigt de senaste åren. Sett till brottsoffrets ålder har en kraftig ökning också skett bland yngre män. Även om den vanligaste brottsplatsen fortfarande är en bostad, har bostäder som brottsplats tydligt minskat över tid. I stället har dödligt våld utomhus i urban miljö ökat. Även om knivvåld är den vanligaste våldsmetoden, såväl bland kvinnliga som manliga brottsoffer, har användningen av skjutvapen vid dödligt våld fördubblats sedan mitten av 00-talet.

### **En minskande uppkläring under senare år**

De flesta fall av dödligt våld klaras upp, vilket vanligtvis innebär att gärningspersonen döms för brottet. I de fall gärningspersonen avlidit, avvikit utomlands eller är under 15 år kommer en rättsprocess inte till stånd, men brottet räknas ändå som uppklärat. Under studiens insamlingsperiod, 2014–2017, klarades 68 procent av det dödliga våldet upp. Åren 1990–2010 varierade uppkläringen mellan 75 och 90 procent, men minskade därefter successivt. Minskningen kan dels ha att göra med den ovan beskrivna karaktärsförändringen mot fler svåruppklarade fall av dödligt våld i den kriminella miljön, dels vara en del av en allmän trend mot minskad uppkläring som under en längre tid observerats för samtliga brott. För dödligt våld är uppkläringen dock betydligt högre än för brott generellt.

### **Strängare straff för mord**

Sedan 90-talets början rubriceras en allt större andel fall som mord, medan en mindre andel fall rubriceras som dråp. Andelen fall som rubriceras som vållande till annans död (i samband med misshandel) har också minskat över tid.

De senaste åren har flera lagändringar i skärpande riktning genomförts, med syfte att öka användningen av livstidsstraff vid mord. Från att under en lägre tid ha legat på cirka 10 år har den genomsnittliga strafflängden ökat efter 2009 och i slutet av den studerade perioden närmast sig 15 års fängelse. Den faktiska strafftiden för livstidsstraff har också blivit längre. Fängelsestraffen för dråp och vållande till annans död i samband med misshandel har inte förändrats nämnvärt under den studerade perioden.

## Olika åtgärder krävs mot olika typer av dödligt våld

Dödligt våld är en mycket heterogen typ av händelser, med stor variation i de omständigheter som präglar brotten. Som redan nämnts utgör dödligt våld i familjen och konflikter i den kriminella miljön två stora underkategorier. Brotten sker i så olika kontexter att det är tydligt att det krävs olika åtgärder för att förebygga dem.

Dödligt våld i familjen generellt och i nära relation i synnerhet sker ofta i det egna hemmet, utan ögonvittnen och det tar också längre tid innan brottet upptäcks än vid andra typer av dödligt våld. När brottsoffret är en kvinna finns det dock ofta en tidigare historia av hot och våld, och det är vanligt att gärningspersonen tidigare haft kontakt med den psykiatriska vården. Det innebär att det ofta finns signaler som såväl polis som hälso- och sjukvård kan agera på, innan det dödliga våldet är ett faktum. Mycket tyder på att det hos dessa aktörer finns en stor förbättringspotential när det gäller att upptäcka riskerna i tid.

Vad gäller konflikter i den kriminella miljön sker de i stället ofta utomhus, det finns oftare ögonvittnen och brottet kommer därmed snabbt till polisens kännedom, även om uppkläringen generellt är låg. För att förebygga denna typ av dödligt våld krävs i stället insatser i de områden där konflikterna uppstår. Förutom polisen inbegriper det aktörer som socialtjänst, skola och civilsamhälle. Illegala marknader för narkotika och vapen behöver bekämpas.

Förebyggande insatser behöver även riktas mot andra typer av dödligt våld, exempelvis de relativt många fall som kan kopplas till missbruk och psykisk ohälsa. Ett annat exempel är politiskt motiverat dödligt våld, som – även om det idag utgör en liten kategori i Sverige – skapar stor otrygghet hos allmänheten.

# Inledning

## Bakgrund och syfte

Att beröva en annan person livet är det allvarligaste brottet mot liv och hälsa. Händelser av dödligt våld har i alla tider väckt allmänhetens intresse och tagit ett stort utrymme i såväl samhällsdebatten som medierapporteringen. Vart och ett av dessa brott innebär en stor personlig tragedi och en förlust även på en samhälllig nivå (Brå 2017b, Wickramasekera m.fl. 2015).

Antalet konstaterade fall av dödligt våld har de senaste åren varit jämförelsevis stort, efter en längre periods minskande trend (Brå 2019c). I absoluta tal rör det sig om över hundra fall om året. Det är en låg nivå internationellt betraktat, men utvecklingen väcker oro och kan bidra till en växande känsla av otrygghet i samhället (Brå 2019a). Det är främst skjutvapenrelaterade fall som står för ökningen (Brå 2018a, Brå 2019c). Utredningar av sådana fall är ofta omfattande och kostar rättsväsendet stora resurser, vilket påverkar möjligheterna att klara upp andra grova brott. Att verka förebyggande mot dödligt våld är med andra ord angeläget av flera skäl, och kartläggningar av de omständigheter som präglar dessa brott är nödvändiga för att preventiva åtgärder ska vara effektiva. Att ge en aktuell bild av det dödliga våldets karaktär och utveckling är huvudsyftet med den föreliggande studien.

Följande frågeställningar kommer att ligga till grund för analysen:

1. Hur har antalet händelser av dödligt våld utvecklats under de senaste åren, det vill säga 2014–2017, jämfört med tidigare år?
2. Hur fördelar sig händelser av dödligt våld mellan landets regioner och hur stor andel av dem sker i socialt utsatta områden?
3. Vilka är omständigheterna kring det dödliga våldet och har dessa förändrats i något avseende? Med omständigheter menas de inblandades ålder, kön och relation till varandra, liksom brottsplatser, våldsmetoder, motiv, kontext med mera.

4. Hur hanteras dödligt våld av rättsväsendet i termer av upplärning och påföljder? Har det skett några förändringar över tid?
5. Vad är viktigt för att förebygga dödligt våld, vilka åtgärder har redan vidtagits och vilka satsningar pågår?

## Dödligt våld som indikator på annan grov brottslighet

I ett kriminologiskt perspektiv har utvecklingen av dödligt våld, inte minst i internationella jämförelser, ibland tolkats som en indikator på utvecklingen av den generella våldsbrottsligheten. Uppgifter om det dödliga våldet har exempelvis ofta använts för att beskriva brottslighetens nedgång i västvärlden sedan 1990 (Pinker 2011). Skälet är att mörkertalet, till skillnad från många andra brott, är litet; de flesta fall av dödligt våld kommer till rättsväsendets kännedom. Det är visserligen inte självklart i vilken grad det dödliga våldet är en förlängning av annan grov våldsbrottslighet, respektive om det rör sig om andra mekanismer som avgör att våldet får dödlig utgång – en handling som ändå innebär att en särskild gräns har överskridits.<sup>3</sup> Vissa fall av noga planerat och instrumentellt dödligt våld, såsom terroristattacker, kan visserligen betraktas som väsensskilda från annan våldsbrottslighet. Merparten av det dödliga våldet är dock av en annan karaktär, där det ofta är tillfälligheter som gjort att någon avlidit. Skiftningar i brottskategorins storlek kan därför i åtminstone viss grad ge en fingervisning om våldsutvecklingen i övrigt, och nivån kan återspegla graden av våldsanvändning och trygghet i ett land (UNODC 2013). Att utvecklingen av dödligt våld kan betraktas i detta vidare perspektiv är ett av många skäl till att studier av dessa brott är angelägna.

## Vad menas med dödligt våld

Definitionen av dödligt våld i denna kartläggning utgår från rättsväsendets perspektiv och omfattar mord, dråp, barnadråp, vållande till annans död i samband med misshandel, samt terroristbrott som omfattar något av detta. Det rör sig enbart om gärningar begångna i Sverige; dödligt våld mot personer med svensk anknytning granskas inte om det ägt rum utanför Sverige. Inte heller legalt dödligt våld ingår i definitionen. Exempel på sådant är händelser i samband med rättsutövning (till exempel vid polisingripanden) eller dödligt våld som skett i nödvärn. Detta ligger väl i linje med hur dödligt våld definierats i europe-

<sup>3</sup> Aebi och Linde (2010) har ifrågasatt generella tolkningar av förändringar i brottsligheten på aggregerad nivå. Enligt deras analyser har det skett en minskning i egendomsbrott och dödligt våld, medan annan våldsbrottslighet och narkotikabrott har ökat i Västeuropa under motsvarande period (1988–2007).

iska kriminologiska kartläggningar och tillgängliga databaser (Smit m.fl. 2012, UNODC 2013<sup>4</sup>). Att de rättsliga definitionerna – till skillnad från många andra brottstyper – är likartade och mörkertalet litet, möjliggör också tillförlitliga jämförelser mellan olika länder (Marshall och Summers, 2012). Av samma skäl är det även enklare att dra slutsatser om utveckling över tid för dessa brott; även om den svenska lagstiftningen gällande straffen för dödligt våld har genomgått en rad revisioner på senare tid, är själva avgränsningen av brottskategorin relativt oproblematiske. Dödligt våld kan sägas vara medicinskt-tekniskt definierat, det vill säga oberoende av lagstiftningen, rättspraxis och rättsuppfattning i olika länder och olika tider, och även oberoende av hur den upplevda kränkningen av en handling antas vara. Att konstatera att dödligt våld ägt rum bygger vanligtvis på att det finns en död människas kropp, med våld från annan människa som dödsorsak.

## Rapportens disposition

Utvecklingen av det dödliga våldet mellan 1990 och 2013 har beskrivits i tidigare Brå-rapporter. I denna studie uppdateras uppgifterna med data för perioden 2014–2017. Efter en metodgenomgång redovisas resultaten i två kapitel. Det första innehåller analyser av utvecklingen och karaktären av det dödliga våldet, i linje med studiens första tre frågeställningar. Efter redogörelsen för själva brottsligheten följer ett kapitel om rättsväsendets hantering av dödligt våld. I ett avslutande kapitel diskuteras exempel på ett antal pågående eller tänkbara förebyggande insatser mot dödligt våld, relaterat till studiens resultat.

## Utvecklingen av dödligt våld i ett globalt perspektiv

### Ingen enhetlig global trend ...

Det är väl dokumenterat att det sedan 90-talet, efter flera decennier av höga nivåer, skett en generell nedgång i våldsbrottslighetens omfattning; som redan nämnts används dödligt våld ibland som en indikator vid dessa slutsatser (Eisner 2008, Blumstein och Wallman 2006). Enligt Global Study on Homicide (UNODC 2005, UNODC 2013) minskade frekvensen av dödligt våld på global nivå från 7,6 fall per 100 000 invånare år 2004 till 6,2 fall per 100 000 invånare år 2012. Samtidigt visar olika

<sup>4</sup> UNODC (bl.a.) använder termen *intentional homicide* definierad som "unlawful death inflicted upon a person with the intent to cause death or serious injury". På så sätt omfattas även misshandel med dödlig utgång (vållandebrott), men gärningar i samband med rättsutövning eller i nödvärn inkluderas ej.

studier att det inte rör sig om en global trend, utan nedgången har varit koncentrerad till länder i Nordamerika, Europa och Asien, medan motsatt utveckling har observerats i Central- och Sydamerika under samma period (Tuttle m.fl. 2018, Rogers och Pridemore 2018, Weiss m.fl. 2016, LaFree m.fl. 2015). Det har konstaterats att minskningen i dödligt våld skedde främst i utvecklade länder med initialt låga nivåer (Weiss m.fl. 2016). På en global nivå blev dessutom 2016 ett år då man för första gången sedan 2004 såg en uppgång i det dödliga våldet (McEvoy och Hideg 2017). Mellan 2015 och 2016 ökade antalet händelser av dödligt våld (intentional homicides) per 100 000 invånare från 5,11 till 5,15.

### ... men en ökning i flera länder de senaste åren

Ökningen tycks samtidigt inte enbart spegla situationen i utvecklingsländer, utan även i USA, där den fleråriga minskande trenden mattats av och sedan 2014 ersatts av en viss uppgång, enligt FBI.<sup>5</sup> Även i Europa har en ökning observerats de senaste åren, exempelvis i Nederländerna<sup>6</sup> samt i England och Wales<sup>7</sup>. Utvecklingen i Sverige, med en uppgång i dödligt våld efter en längre period av nedåtgående trend, är med andra ord inte unik, utan liknar situationen i flera västländer. Däremot tycks våldets karaktär skilja sig åt; ökningen i England gäller exempelvis främst knivrelaterade fall och inte skjutvapenvåld.

### Varierande framtidsprognoser

La Free m.fl. (2015) menar att man bör ifrågasätta eller nyansera den optimistiska tolkning som bl.a. Pinker (2011) gjort sig känd för – nämligen att minskad brottslighet speglar att vi lever alltmer modernt, civiliserat och förnuftigt, med välutvecklad infrastruktur och ökat välstånd.<sup>8</sup> Förespråkare för detta så kallade moderniseringsperspektiv medger visserligen stora

<sup>5</sup> Uniform Crime Reports, FBI.

<https://www.statista.com/statistics/191134/reported-murder-and-nonnegligent-manslaughter-cases-in-the-us-since-1990/>

<sup>6</sup> <https://opendata.cbs.nl/statline/#/CBS/en/dataset/81453ENG/table?ts=1536137479339>

<sup>7</sup> <https://www.ons.gov.uk/peoplepopulationandcommunity/crimeandjustice/articles/homicideinenglandandwales/yearendingmarch2018#what-do-trends-in-homicide-look-like>

Ökningen kvarstår även om man exkluderar extrema händelser med flera dödsoffer (t.ex. terrorattacker i London och Manchester).

<sup>8</sup> Utöver denna generella tolkning har åtskilligt många fler perspektiv på brottsminskningen studerats och diskuterats. En del av dem kan dock ses som operationaliseringar av moderniseringsperspektivet snarare än alternativa tolkningar. Det gäller exempelvis demografiska förändringar, drogmarknader, fängelsesituationen, polisens arbete, förändringar i tillfällsstrukturer, etc. Se t.ex. Farrell, Tilley och Tseloni (2014).

skillnader i brottnivåer mellan rika industrialiserade respektive utvecklingsländer, men menar att alla är en del av samma process och att länder med lägre välstånd kommer att röra sig i samma riktning som västländerna, med minskad brottslighet som följd. Författarna menar samtidigt att en del konfliktteoretiker däremot gör en annan bedömning, enligt vilken ökade nivåer av våld mot person (interpersonal violence) är att vänta i takt med allt större ekonomiska och sociala klyftor både mellan men även inom länder. Att det finns ett samband mellan fattigdom och socioekonomisk ojämlikhet respektive brottslighet har påvisats i flertal studier (exempelvis Tuttle m.fl. 2018, Ouimet 2012, Baumer och Wolff 2014). Ökningen av dödligt våld i USA och även i Sverige under de senaste åren kan anses ge visst stöd till La Free med fleras resonemang om moderniseringsperspektivets begränsade förklaringsvärde. Förutom strukturella förklaringar kan trender i våld med dödlig utgång även relateras till olika situationella faktorer, såsom alkoholkonsumtion eller tillgång på vapen (LaFree 1999).

### Jämförelsevis låga nivåer i Sverige

Sverige har en lång tradition av att föra dödsorsaksstatistik, och det finns därför uppgifter från mitten av 1700-talet och framåt om det årliga antalet fall av mord och dråp i landet. I grova drag kännetecknas utvecklingen av en uppgång under första hälften av 1800-talet, följt av en nedgång ända in på 1900-talet, en låg nivå under mellankrigstiden, en uppgång efter andra världskriget och en nedgång från början av 1990-talet (von Hofer 2011).

I det globala perspektivet uppvisar Sverige mycket låga nivåer av dödligt våld.<sup>9</sup> Enligt McEvoy och Hideg (2017) skedde globalt sett 5,15 händelser av dödligt våld per 100 000 invånare 2016. Uppgiften bygger på varierande källor, beroende på vilka som är tillgängliga för respektive länder. Sverige, som enligt dödsorsaksstatistiken hade 1,12 offer per 100 000 invånare 2017, tillhör dock länderna med den lägsta nivån, oavsett vilka övriga mätningar som ligger till grund för jämförelsen. Samtidigt har en viss typ av händelser, nämligen skjutvapenvåld (både med och utan

<sup>9</sup> Det finns två huvudsakliga källor för internationellt jämförbara uppgifter om dödligt våld, dels från WHO (baserade på data från olika länders hälsomyndigheter), dels från FN (baserade främst på data från rättsväsendet). De använder delvis olika definitioner, insamlingsmetoder och analysenheter, och för många länder saknas uppgifterna helt (Andersson & Kazemian, 2017). I skrivande stund är uppgiften för 2017 inte tillgänglig i dessa två databaser, men det har tidigare år rört sig om 5–8 offer eller händelser av dödligt våld per 100 000 invånare årligen, med som högsta värden över 80 offer eller händelser per 100 000 invånare (avser El Salvador 2016, enligt FN).

<http://apps.who.int/healthinfo/statistics/mortality/whodpms> <https://www.unodc.org/unodc/en/data-and-analysis/global-study-on-homicide.html>

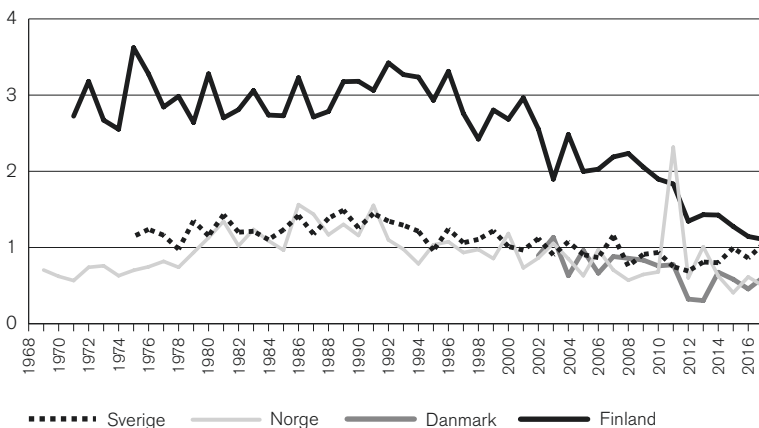


dödlig utgång) mot män i åldern 15–29 år, ökat stort i Sverige efter 2008. Under första hälften av 10-talet har antalet sådana offer per 100 000 invånare legat betydligt högre än i många andra europeiska länder (Sturup m.fl. 2018).

## Liknande utveckling i våra grannländer

Som figur 1 visar har de nordiska länderna, utom Finland, haft en likartad utveckling när det gäller dödligt våld – baserat på uppgifter från respektive lands dödsorsaksregister. För Danmarks del finns visserligen data tillgängliga först från och med 2002, men sedan dess har samma nedgång observerats där som i Norge och Sverige.<sup>10</sup> Dessa två länders utvecklingskurvor ligger mycket nära varandra sedan slutet av 1970-talet – med viss uppgång i början av perioden (som är tydligare för Norges del) och påföljande minskning sedan cirka 1990. De senaste åren, efter 2011, har utvecklingen varit mindre samstämmig och svårare att tolka, både inom länderna och i jämförelse med varandra – med stora årliga variationer. Den tydligaste avvikelserna gäller Norge 2011, då massmordet på Utöya ägde rum. Sverige är det enda av de fyra nordiska länderna där en ökning observerats flera år i rad under de senaste åren. Finland har under längre tid redovisat en flerdubbelt högre frekvens av dödligt våld, med avsaknad av en tydlig trend mellan mitten av 70- och mitten av 90-talet, varpå en markant minskning har skett. I slutet av perioden uppvisar Finland och Sverige i stort sett samma nivå av dödligt våld.

Figur 1. Antal avlidna genom övergrepp från annan person (ICD-10: X84-Y09, X871) per 100 000 invånare i Sverige, Norge, Danmark och Finland.



<sup>10</sup> Den danska dödsorsaksstatistiken genomgår för närvarande en närmare granskning då det finns indikationer på att nivån är underskattat för 2010-talet. <http://www.justitsministeriet.dk/sites/default/files/media/Arbejdsomraader/Forskning/Forskningsrapporter/2014/Drab%20i%20Danmark%202008-2011.pdf>

I en studie där nivån och karaktären på det dödliga våldet i Sverige jämfördes med Nederländerna och Finland (Ganpat m.fl. 2011) framgick att Sverige hade den lägsta nivån, samtidigt som våldets karaktär var mer lik situationen i Finland, med en högre andel dödligt våld mellan bekanta män under alkoholpåverkan. I Nederländerna skedde i stället en större andel av det dödliga våldet i den kriminella miljön och med hjälp av skjutvapen. Uppgifterna avser dock perioden 2003–2006, och figur 1 visar att bilden kan ha förändrats sedan dess.

# Metod och material

Utgångspunkten för Brås studier av dödligt våld är polisanmälningar om fullbordat mord och dråp, barnadråp, vållande till annans död i samband med misshandel, samt terroristbrott som omfattar något av detta. Brå har sedan tidigare sammanställt ett forskningsmaterial om dödligt våld som omfattar perioden 1990–2013.<sup>11</sup> I föreliggande studie har uppgifter samlats in för perioden 2014–2017. Rapporten i sin helhet omfattar därmed hela studieperioden 1990–2017. En central enhet i denna och liknande studier är antalet fall. Ett fall avser en unik individ som fallit offer för dödligt våld.

## Endast omkring en fjärdedel av anmälningarna visar sig röra dödligt våld

Datainsamlingen har inneburit att samtliga anmälningar med brottskoder för dödligt våld<sup>12</sup> samt slutredovisningsuppgifter på anmälan har begärts in från Polismyndigheten. Majoriteten av dessa anmälningar visar sig i regel omfatta andra händelser än dödligt våld. Det kan då röra sig om alkohol- eller drogförgiftningar, självmord, dödsolyckor eller naturlig död.<sup>13</sup> Det kan också förekomma rena felkodningar, där brottskoder för fullbordat dödligt våld använts när det i själva verket rör sig om försök, förberedelse eller stämpling, eller dubblettanmälningar där flera registrerade anmälningar rör samma fall av dödligt våld. Antalet anmälningar om dödligt våld som visar sig vara något annat har stadigt ökat sedan 90-talets början, när Polismyndighetens digitala ärendehanteringssystem RAR<sup>14</sup> infördes. En orsak till

<sup>11</sup> Datainsamlingen för åren 1990–1996 omfattade endast polisanmälningar om fullbordat mord och dråp (brottskoderna 0310–0313), vilket innebär viss underskattning av det dödliga våldet under denna period jämfört med senare år.

<sup>12</sup> Brottskoderna 0309–0313, 0392 och 7002.

<sup>13</sup> Vid alla händelser som kommer till rättsväsendets kännedom där någon avlidit och det funnits anledning att utreda om våld kan ha varit dödsorsaken, upprättas en anmälan om dödligt våld. Se *Polismyndighetens riktlinjer om åtgärder vid dödsfall som kan ha orsakats av yttre påverkan m.m.* PM 2016:14, saknr. 414.

<sup>14</sup> Namnet RAR är en akronym för *rationell anmälningsrutin*.

detta kan vara att manuella kontroller av anmälningar blivit färre sedan dess (Brå 2018a). I dag visar sig ungefär tre fjärdedelar av alla anmälningar om dödligt våld vid kontroll vara något annat. Sammantaget har Polisen en mycket hög ambition att utreda samtliga dödfall där det inte tydligt framgår att det inte rör sig om dödligt våld. Det innebär i sin tur att materialet till studier som denna håller en hög kvalitet.

## Uppgifter från förundersökningar och domar

I de fall kontrollen visar att anmälan verkligen omfattar dödligt våld, och i de fall dödligt våld inte går att utesluta, har förundersökningsmaterialet begärts in från Polismyndigheten. I uppklarade fall där någon dömts i domstol har i stället domar begärts in från tingsrätten, tillsammans med stämningsansökningar, personutredningar från frivården, så kallade §7-undersökningar<sup>15</sup> och rättspsykiatriska undersökningar. I överklagade fall har även domar från överrätter begärts in. För perioden 2014–2017 rör det sig om nära 300 förundersökningar och drygt 250 domar. I ett tjugotal fall har intervjuer med förundersökningsledare gjorts i stället för att begära in förundersökningarna. Från förundersökningar och domstolsmaterial har sedan olika uppgifter kodats och analyserats. Uppgifterna rör såväl själva händelsen som brottsoffret och (i uppklarade fall) gärningspersonen.

## Rättsväsendets bedömningar

I Brås studier av dödligt våld är det vad som är känt vid datainsamlingstillfället som ligger till grund för analysen. Olika ärenden har kommit olika långt i den rättsliga processen, och vissa ärenden är fortfarande öppna medan andra är avslutade. I en del ärenden finns det ingen misstänkt gärningsperson, i andra har åklagaren inte hunnit väcka åtal mot en misstänkt. I vissa ärenden har åtal väckts och en dom vunnit laga kraft, i andra har domen överklagats men inte hunnit behandlas i överrätt.

Brå gör inga egna bedömningar utifrån vad som är känt i ett ärende, om det rör sig om dödligt våld eller huruvida någon är gärningsperson eller ej. Det är i stället rättsväsendets bedömningar som ligger till grund för analysen. Oftast ligger den rättsmedicinska bedömningen av dödsorsaken till grund för rättsväsendets bedömning av om ett ärende rör dödligt våld eller ej. Det förekommer dock även att fall av dödligt våld konstaterats utan att dödsorsaken gått att fastställa, och även enstaka fall där brottsoffrets kropp aldrig påträffats.

<sup>15</sup> En sådan undersökning görs för att bedöma om det finns behov av att göra en fullständig rättspsykiatrisk undersökning

## En bedömning kan förändras över tid

Att ärenden kommit olika långt i den rättsliga processen och att det är rättsväsendets bedömningar som ligger till grund för studien innebär sammantaget att materialet kan förändras över tid. En händelse som tingsrätten bedömer utgör dödligt våld kan överrätten senare bedöma inte utgör dödligt våld och tvärtom. Likaså kan en person som befunnits skyldig till dödligt våld i tingsrätt senare frikännas i överrätt och tvärtom. Detta innebär att ju äldre ärendet är, desto mer slutgiltig kommer bedömningen av det att vara. Datainsamlingen till denna rapport har skett under våren och hösten 2018. Domar i uppklarade ärenden från 2014–2016 har därför i större utsträckning än i ärenden från 2017 hunnit vinna laga kraft. Detta gäller även det tidigare insamlade forskningsmaterialet; uppgifterna som kodats är de som var kända vid de olika tidpunkter då datainsamlingen skedde, och ändringar har inte gjorts i efterhand om en bedömning förändrats i ett ärende. Sammantaget bedöms effekten av detta vara marginell, men det innebär att antalet fall av dödligt våld kan variera något mellan olika år och olika källor.

## Metodologiska begränsningar

Även om de granskade uppgifterna om dödligt våld generellt håller en god kvalitet, finns det brister som behöver beaktas. Förutom det faktum att uppgifter om brott som ägt rum i slutet av varje insamlingsperiod är något mer osäkra, behöver det även noteras att under åren har flera olika personer varit involverade i kodningen av forskningsmaterialet. Det rör sig hittills om sex olika insamlingstillfällen. Kodningsarbetet kräver ibland egna bedömningar av de olika omständigheterna kring brotten, och vissa gränsdragningar är lättare att göra än andra (jämför exempelvis brottsoffrets ålder respektive tidigare missbruk). Det innebär att olika kodare kan göra delvis olika bedömningar. För att säkerställa en god överensstämmelse mellan kodare vid den senaste datainsamlingen genomfördes initialt ett antal provkodningar inom kodningsteamet. Vid jämförelser över tid råder dock en något större osäkerhet.<sup>16</sup>

Forskningsmaterialet innehåller samtidigt tillräckligt många uppgifter som inte kräver någon komplicerad bedömning, och dessa håller genom åren en mycket god kvalitet. Det gäller exempelvis de inblandades ålder, kön, region/brottsplats och våldsmetod. Andra uppgifter kan vara svårare att koda in i fasta kategorier, vilket också innebär en större osäkerhet kring tidigare bedöm-

<sup>16</sup> Regelbundna avstämningar har skett med det tidigare forskarteamet för att nå så god samstämmighet som möjligt.

ningar. Ett exempel på en sådan uppgift är typologin av dödligt våld som redovisas på s. 43.

## Glidande fyraårsmedelvärden används i redovisningarna

Under hela studieperioden 1990 till 2017 begicks i genomsnitt 95 fall av dödligt våld per år. Det är med andra ord en mycket ovanlig brottstyp. Antalet fall varierar regelmässigt från ett år till ett annat, och ibland kan det röra sig om ganska stora skillnader mellan två år. Detta gäller i synnerhet vid redovisningar av olika underkategorier av dödligt våld. Utvecklingen över tid redovisas därför genomgående med glidande medelvärden. Det är en metod som används för att utjämna de årliga avvikelser som beror på tillfälligheter, och därigenom underlätta urskiljandet av trender över tid. I följande kapitel inleds varje avsnitt med en beskrivning av hur det ser ut under de senaste åren (2014–2017) följt av en beskrivning av utvecklingen över tid sedan 1990 med glidande fyraårsmedelvärden.

## Mörkertalet är lågt för dödligt våld

Jämfört med många andra brottstyper är nivån av dödligt våld förhållandevis enkel att studera. Det beror på att de flesta fall av dödligt våld kommer till rättsväsendets kännedom, och att det så kallade mörkertalet därför är lågt. Givetvis finns det ändå ett visst mörkertal även vad gäller dödligt våld. Sådana fall kan delas in i tre olika kategorier, utifrån varför de inte kommer till rättsväsendets kännedom (RPS 2012):

1. personer som anmälts försvunna i Sverige men som aldrig kommer tillrätta, så att polisen därför inte rubricerat fallet som något annat än ett försvinnande.
2. personer utan någon anknytning till Sverige som fallit offer för dödligt våld i landet, men aldrig anmäls försvunna och vars kroppar heller aldrig påträffas.
3. personer som fallit offer för dödligt våld och där dödsfallet i sig konstaterats, men varken polis eller rättsläkare misstänker att ett brott har begåtts.

Det är svårt att uppskatta den eventuella årliga förekomsten av sådana fall. Rimligtvis rör det sig dock om ett lågt antal.

## Andra källor till uppgifter om dödligt våld

Vid sidan om Brås tidigare nämnda fördjupade studier av dödligt våld publicerar Brå årligen statistikrapporten *Konstaterade fall av dödligt våld* (Brå 2019c). Rapporten är en del av *Sveriges*

*officiella statistik*, och innehåller uppgifter om det årliga antalet fall av dödligt våld, redovisat efter brottsoffrets kön och efter om skjutvapen använts eller ej. Rapporten har publicerats sedan 2011 och den tillkom mot bakgrund av den stora överskattningen av antalet fall av dödligt våld i statistiken över anmälda brott. Även om utvecklingen är densamma kan det årliga antalet fall av dödligt våld skilja något mellan de två typerna av publikationer. Detta beror på att Konstaterade fall av dödligt våld publiceras tidigt på våren året efter redovisningsåret och de polisiera bedömningar som ligger till grund för uppgifterna ibland förändras under den fortsatta polisutredningen.

Förutom Brås uppgifter om dödligt våld publicerar Socialstyrelsen årligen dödsorsaksstatistik.<sup>17</sup> Utgångspunkten för den statistiken är det dödsorsaksintyg som utfärdas när en person avlider. Statistiken omfattar avlidna under ett kalenderår som vid tidpunkten för dödsfallet var folkbokförda i Sverige, oavsett om dödsfallet inträffade i eller utanför landet (Socialstyrelsen 2010). I statistiken särredovisas personer som dött genom övergrepp av annan person, det vill säga utsatts för dödligt våld.

Som nämnts tidigare är utgångspunkten för Brås forskningsmaterial i stället polisanmälningar om dödligt våld, och materialet omfattar personer som avlidit till följd av dödligt våld i Sverige under ett kalenderår, oberoende av om personen var folkbokförd i landet eller ej. Det faktum att Socialstyrelsen i stället redovisar folkbokförda i Sverige oavsett om de avlidit i landet eller ej, innebär en viss differens mellan de två myndigheternas årsuppgifter. Som figur 2 (s. 23) visar är dock överensstämmelsen mycket god över tid.

## **Brottsoffer och gärningsperson som begrepp i rapporten**

Ett brottsoffer är någon som utsatts för brott. Vid dödligt våld ses vanligtvis även anhöriga som brottsoffer. I denna rapport används dock begreppet uteslutande för den som avlidit till följd av det dödliga våldet, om inget annat anges.

En gärningsperson är någon som begått ett brott. I denna rapport är huvudregeln att en gärningsperson är någon som dömts för dödligt våld i den högsta domstolsinstans som prövat fallet. Personer som endast döms för medhjälp utgör inte gärningspersoner i rapporten. I vissa fall kommer en rättslig prövning inte till stånd: när den misstänkta gärningspersonen har begått självmord eller avlidit på annat sätt före den rättsliga prövningen, alterna-

<sup>17</sup> <https://www.socialstyrelsen.se/publikationer2018/2018-10-17>

tivt när den misstänkta gärningspersonen är under 15 år<sup>18</sup> eller har flytt utomlands och därigenom undgår en rättslig prövning. Sådana fall förekommer, även om de inte är särskilt vanliga. I de fallen ligger i stället den polisiära bedömningen till grund för om den misstänkta koddas som gärningsperson eller ej.

## Definitioner av den kriminella miljön och kriminella nätverk och grupperingar

I rapporten används begreppen *den kriminella miljön* och *kriminella nätverk och grupperingar*. Med den kriminella miljön menas den vinningsdrivna miljö där personer enskilt eller tillsammans systematiskt begår brott för att tjäna pengar. Det handlar ofta om brott med kopplingar till narkotikahandel eller organiserad brottslighet. Kriminella nätverk och grupperingar utgörs av såväl självmarkerande<sup>19</sup> grupperingar som mer löst sammansatta nätverk av människor som begår vinningsbrott tillsammans. I definitionen ingår inte miljöer där de inblandade tillhör marginaliserade grupper eller missbrukarkretsar, där brottslig verksamhet visserligen förekommer, men inte på samma systematiska och målinriktade sätt.

Vad gäller utvecklingen över tid av dödligt våld med kopplingar till den kriminella miljön och olika kriminella nätverk och grupperingar, kan den möjligtvis påverkas av att det blivit lättare att identifiera denna typ av dödligt våld i förundersökningar, i takt med att Polismyndigheten byggt upp sin kriminalunderrättelseverksamhet och ökat sin kunskap om kriminella nätverk och grupperingar. Det bör också beaktas att själva karaktären på de kriminella grupperingarna kan ha skiftat mot en lägre grad av organisering jämfört med tidigare, vilket framkommit i en tidigare studie från Brå (Brå 2019b).

---

<sup>18</sup> När en misstänkt gärningsperson är under 15 år, kan i vissa fall en särskild bevisstalan i domstol ske för att fastslå om personen är skyldig eller ej.

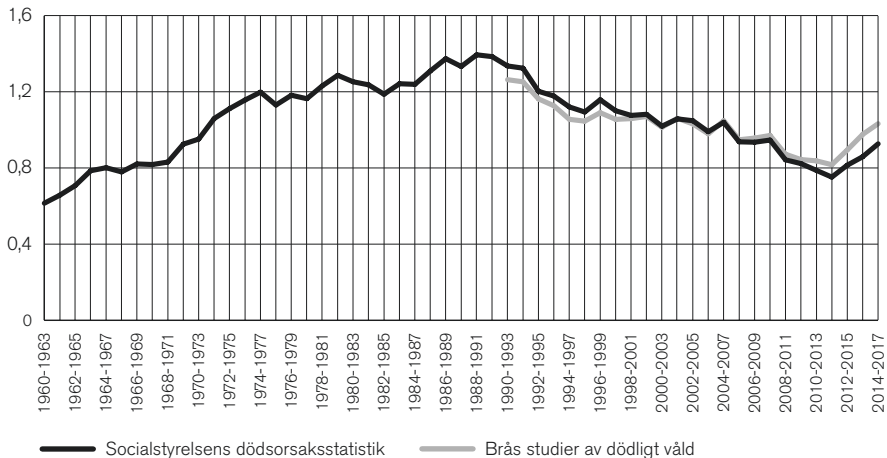
<sup>19</sup> Grupperingar som bär synliga gemensamma symboler och som namngivit grupperingen.



# Det dödliga våldets karaktär och utveckling i Sverige

Figur 2 visar antalet fall av dödligt våld per 100 000 i befolkningen sedan 1960 (Socialstyrelsens dödsorsaksstatistik) respektive 1990 (Brås forskningsstudier av dödligt våld). Som figuren visar övergick uppgången, som hållit i sig sedan slutet av andra världskriget, till en nedgång vid 90-talets början då antalet fall uppgick till 1,3–1,4 per 100 000 i befolkningen. De senaste åren har nedgången brutits och i stället övergått till en uppgång.

**Figur 2. Dödligt våld per 100 000 i befolkningen (glidande fyraårsmedelvärden) 1960–2017. Källor: Socialstyrelsen och Brå.**



Tänkbara förklaringar som tidigare lyfts fram till nedgången sedan 90-talets början är förändringar i alkoholkonsumtionen och ett förstärkt arbete mot familje- och partnerrelaterat våld (Brå 2015c). Som kommer att framgå av denna studie beror utvecklingen under de senaste åren i första hand på en ökning av konflikter i den kriminella miljön. Figuren visar också hur väl Socialstyrelsens och Brås uppgifter om dödligt våld stämmer

överens.<sup>20</sup> En beskrivning av Socialstyrelsens statistik och skillnaderna mellan den och Brås uppgifter finns på s. 20–21.

## Dödligt våld vanligast i storstadslänen

Tabell 1 visar att de flesta fall av dödligt våld 2014–2017 sker i något av de tre storstadslänen; drygt två tredjedelar av fallen har skett i Stockholms, Västra Götalands eller Skåne län. När man tar hänsyn till befolkningens mängd i länen är dödligt våld vanligast i Stockholms och Skåne län.

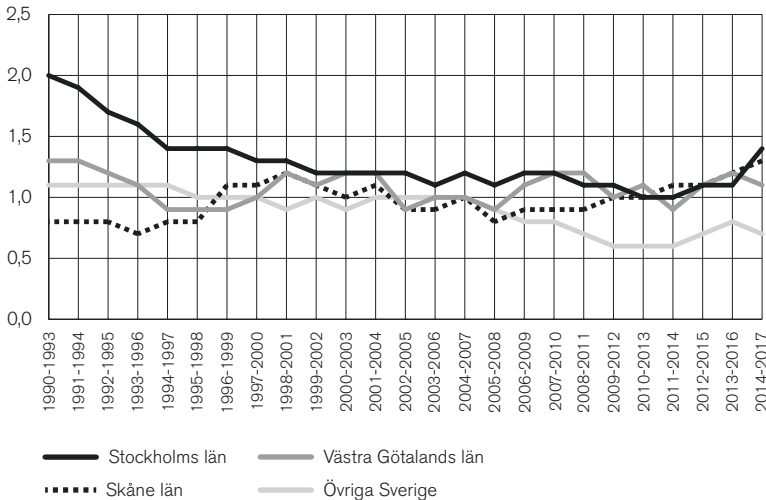
**Tabell 1. Dödligt våld i de tre storstadslänen respektive övriga Sverige. Antal, andel och genomsnittligt antal per 100 000 i befolkningen 2014–2017.**

	Antal	Andel	Per 100 000 i befolkningen
Stockholms län	125	30	1,4
Västra Götalands län	76	19	1,1
Skåne län	68	17	1,3
Övriga Sverige	141	34	0,7
<b>Totalt</b>	<b>410</b>	<b>100</b>	<b>1,0</b>

I figur 3 redovisas antalet fall av dödligt våld per 100 000 i befolkningen i de tre storstadslänen och övriga landet. I Stockholm skedde en tydlig nedgång under 90-talet, och en uppgång under de senaste åren. Även Västra Götaland uppvisade en nedgång under 90-talet, men för de därpå följande åren är det svårare att urskilja någon tydlig trend över tid. De senaste åren har en uppgång dock skett. I Skåne län skedde en uppgång under 90-talet, följt av en nedgång som från mitten av 00-talet övergick i en ny uppgång. Nivån i dag är ungefär densamma som vid 00-talets början. I övriga Sverige skedde en nedgång under 00-talet, följt av en svag uppgång på senare tid.

<sup>20</sup> Det ökande glappet de senaste åren kan bero på att Socialstyrelsens uppgifter endast omfattar personer som är folkbokförda i Sverige. Den lägre nivån i början av Brås tidsserie hänger samman med att datainsamlingen för åren 1990–1996 inte omfattade brottskoderna för barnadråp och vållande till annans död i samband med misshandel.

**Figur 3. Dödligt våld per 100 000 i befolkningen i de tre storstadslänen samt övriga Sverige (glidande fyraårsmedelvärden) 1990–2017.**



Det högsta årliga antalet fall av dödligt våld under den studerade perioden, i absoluta tal, var de 51 fall som skedde i Stockholms län 2017. När hänsyn tas till att befolkningen i länet har ökat med 40 procent sedan 1990, motsvarar nivån 2017 ungefär nivån 1991. Det högsta årliga antalet fall av dödligt våld som skedde i Västra Götaland under den studerade perioden var 30 fall 2015. Motsvarande för Skåne var 25 fall 2016.

## En dryg femtedel av det dödliga våldet mot män sker i utsatta områden

Polismyndighetens nationella operativa avdelning (Noa) tog 2017 fram en lista över geografiskt avgränsade områden som man ansåg utmärkas av *låg socioekonomisk status i kombination med att kriminella har en inverkan på lokalsamhället* (Polismyndigheten 2017). I en särskild analys har Brå placerat brottsplatserna för dödligt våld efter Noas indelning. Tabell 2 visar att nära en femtedel (17 procent) av det dödliga våldet 2014–2017 skedde i sådana utsatta områden. Detta gäller i första hand när män är offer för dödligt våld; en dryg femtedel (22 procent) av det dödliga våldet mot män sker i sådana områden. Motsvarande bland kvinnor är 3 procent. Tabell 2 visar även antalet fall av dödligt våld per 100 000 personer i befolkningen i utsatta områden och övriga landet. Relaterat till befolkningens mängd sker nära 3,5 gånger så mycket av det dödliga våldet i utsatta områden. Skillnaden är ännu större om man endast ser till manliga brottsoffer. För män sker 5 gånger så mycket av det dödliga våldet i utsatta

områden.<sup>21</sup> Vad gäller kvinnor är det för få fall för att en sådan analys ska vara meningsfull.

**Tabell 2. Dödligt våld i utsatta områden enligt Noas definition respektive i övriga Sverige. Genomsnittligt antal per 100 000 i befolkningen 2014–2017.**

	Antal	Andel i procent	Totalt per 100 000 i befolkningen
Utsatta områden	69	17	3,1
Övriga landet	341	83	0,9
Totalt	410	100	1,0

Över tid har andelen fall av dödligt våld som sker i utsatta områden ökat. Uppgifter om huruvida brottsplatsen ligger i ett utsatt område finns från 2005 och framåt. Fram till i dag har andelen händelser av dödligt våld som sker i utsatta områden fördubblats, från i genomsnitt 9 procent i början av perioden (2005–2008) till 17 procent i slutet av perioden (2014–2017).

## Brottsoffers kön<sup>22</sup> och ålder

### Kvinnliga brottsoffer är äldre än manliga

Tabell 3 visar brottsoffers ålder i olika ålderskategorier efter kön 2014–2017. Inom studiens insamlingsperiod 2014–2017 begicks totalt 410 fall av dödligt våld i Sverige.<sup>23</sup> I 110 fall var brottsoffret en kvinna och i 300 fall en man, vilket innebär att ungefär vart fjärde brottsoffer är en kvinna i dag.

Bland manliga brottsoffer finns det en tydlig koncentration till yngre åldrar. Av alla manliga brottsoffer är två tredjedelar (65 procent) mellan 15 och 39 år; motsvarande andel av de kvinnliga brottsoffren är en tredjedel (33 procent). Av kvinnliga brottsoffer är en relativt stor andel, 30 procent, 60 år eller äldre, vilket kan jämföras med 12 procent av männen. Att kvinnliga offer är äldre än manliga är ett generellt mönster; genomsnittsåldern bland kvinnor som utsatts för dödligt våld är 44 år och motsvarande bland män är 35 år. Samtidigt finns bland de kvinnliga offren även en högre andel mycket unga, det vill säga under 15 år (7 procent jämfört med 2 procent av pojkarna).

<sup>21</sup> Brå har inte befolkningsuppgifter för de utsatta områdena uppdelat på kön. Därför bygger uppgiften på antagandet att könsfördelningen är 50/50 bland de drygt 550 000 personer som bor i områdena.

<sup>22</sup> Könsindelningen som genomgående används i studien är baserad på informationen i personnumret, och utgörs följaktligen av personens juridiska kön.

<sup>23</sup> Med fall avses att en person fallit offer för dödligt våld. Vid händelser som omfattar två eller fler brottsoffer räknas lika många fall som antalet brottsoffer vid händelsen.

**Tabell 3. Antal fall av dödligt våld redovisat efter brottsoffrets ålder. Antal och andel i procent 2014–2017.**

	Kvinna/flicka		Man/pojke		Totalt	
	Antal	Andel	Antal	Andel	Antal	Andel
Under 15 år	8	7	7	2	15	4
15–20 år	8	7	45	15	53	13
21–29 år	17	16	89	30	106	25
30–39 år	11	10	61	20	72	18
40–59 år	33	30	63	21	96	23
60 år eller äldre	33	30	35	12	68	17
Totalt	110	100	300	100	410	100

### Kraftig ökning av unga manliga brottsoffer på senare år

Såväl antalet män som kvinnor som offer har minskat under större delen av den studerade perioden. I slutet av den har minskningen bland kvinnor dock planat ut och övergått till en svag ökning, samtidigt som antalet män ökat kraftigt i samtliga ålderskategorier förutom bland de äldsta. Bland kvinnor är det tvärtom enbart den äldsta kategorin som står för ökningen de senaste åren.

Antalet barn under 15 år som faller offer för dödligt våld minskade ganska kraftigt under 1990-talet, såväl bland flickor som bland pojkar. Tydligast är dock minskningen bland flickor. En familjemedlem är oftast gärningsperson i sådana fall, och en ökad förskrivning av antidepressiva läkemedel har i tidigare forskning angivits som möjlig förklaring till minskningen (Sturup och Granath 2015).

Unga i åldersgruppen 15–20 år låg länge på en förhållandevis stabil nivå över tid, men en tydlig ökning går att se under slutet av perioden bland pojkar/unga män, samtidigt som en minskning skett bland flickor/unga kvinnor.

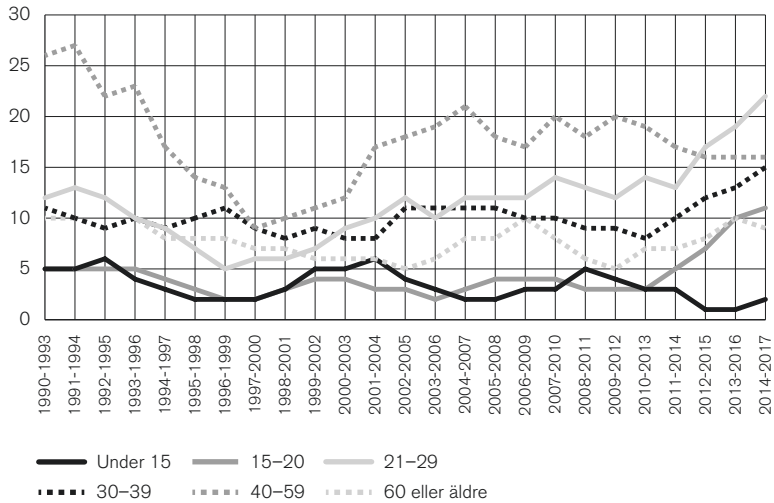
I åldersgruppen 21–29 år har utvecklingen bland manliga brottsoffer över tid varit mer varierad, med en tydlig minskning under 90-talet och en ökning från början av 00-talet, de senaste åren i en betydligt snabbare takt. Bland kvinnliga brottsoffer har nivån legat förhållandevis stabil under hela perioden. En tidigare studie visar att mycket av ökningen gällande män i åldern 15–29 år rör skjutvapenrelaterade fall (Sturup m.fl. 2018).

Bland brottsoffer i åldern 30–39 år är utvecklingen likartad för kvinnor och män, med perioder av såväl minskning som ökning. I slutet av perioden ökar dock antalet manliga brottsoffer även i denna grupp.

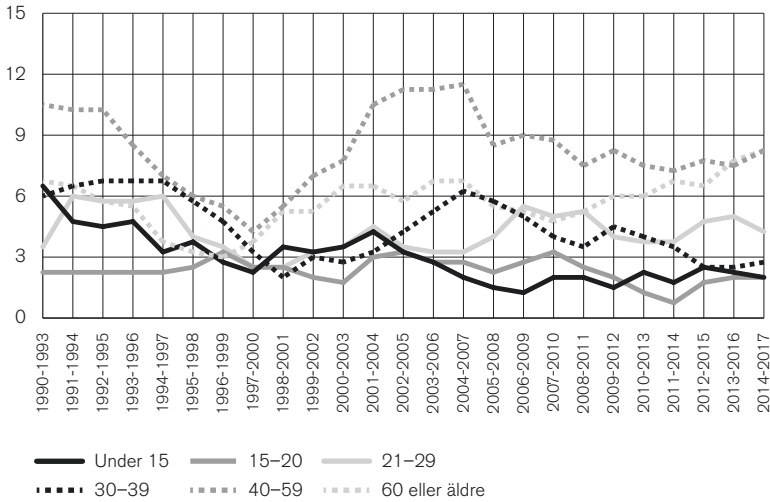
Även i åldersgruppen 40–59 år är utvecklingen likartad bland kvinnliga och manliga brottsoffer. Det är främst denna åldersgrupp som står för den stora minskningen under 90-talet – i synnerhet medelålders män, som är betydligt fler än kvinnor. Tidigare forskning visar att det främst handlar om allt färre alkoholrelaterade händelser av den typ då något äldre män dödar varandra under berusning (Brå 2011). I slutet av perioden minskar dock antalet manliga offer i denna ålder något, medan antalet kvinnor ligger på en stabil nivå.

Bland de äldsta brottsoffren, 60 år eller äldre, förekommer det bland både kvinnor och män perioder av såväl minskning som ökning. Under 10-talet har en ökning skett i båda grupperna. Bland kvinnliga offer för dödligt våld är 60 år eller äldre den vanligaste åldersgruppen i slutet av perioden.

**Figur 4. Antal manliga offer för dödligt våld i olika åldersgrupper. Glidande fyraårsmedelvärden 1990–2017.**



**Figur 5. Antal kvinnliga offer för dödligt våld i olika åldersgrupper. Glidande fyraårsmedelvärden 1990–2017.**

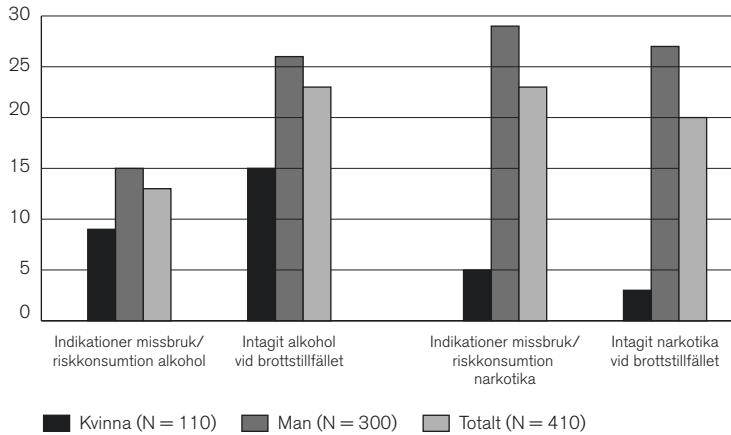


Sammantaget visar analysen en ganska likartad utveckling bland kvinnliga respektive manliga brottsoffer, med en minskning i de flesta åldersgrupper, under 90-talet. Därefter skedde en ökning bland 40–59-åringar, såväl bland kvinnor och män. I slutet av perioden ses en tydlig ökning bland yngre män. Bland kvinnor har också den äldsta ålderskategorin, 60 år eller äldre, ökat under det senaste decenniet.

## Alkohol hos brottsoffret blir ovanligare, men narkotika vanligare

Det är vanligare att manliga brottsoffer, jämfört med kvinnliga, är kända för missbruk eller riskkonsumtion av alkohol eller narkotika. Det är också vanligare bland manliga brottsoffer att ha intagit alkohol eller narkotika vid brottstillfället. Bland kvinnliga brottsoffer är det betydligt fler som hade intagit alkohol vid brottstillfället än narkotika, medan det bland män är ungefär lika vanligt med alkohol och narkotika.

**Figur 6. Olika mått på bruk/missbruk/riskkonsumtion av alkohol och narkotika, efter brottsoffrets kön 2014–2017. Procent.**

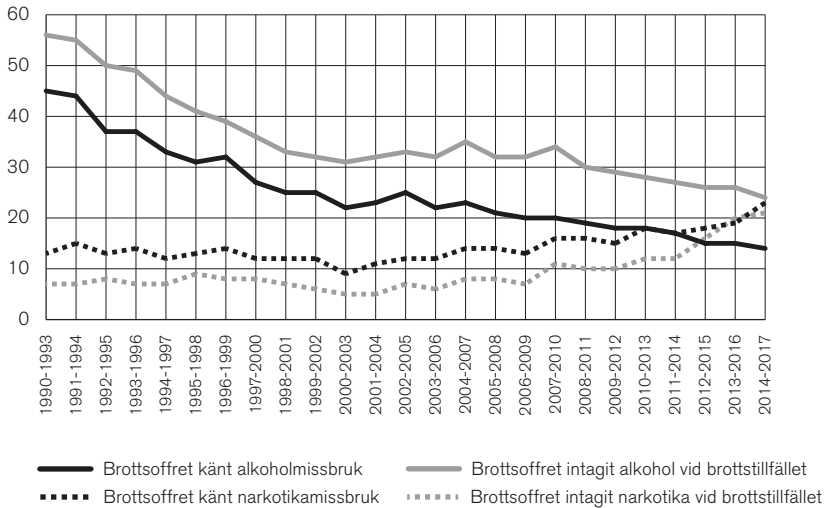


Över tid har det skett en tydlig minskning av antalet brottsoffer med känt missbruk eller riskkonsumtion av alkohol, liksom av antalet brottsoffer som intagit alkohol vid brottstillfället. I början av den studerade perioden var i genomsnitt 45 brottsoffer kända för missbruk eller riskkonsumtion av alkohol, och i genomsnitt 56 brottsoffer hade vid den rättskemiska analysen alkohol i blodet. I slutet av perioden var i genomsnitt endast 14 kända för missbruk eller riskkonsumtion av alkohol, och i genomsnitt 24 brottsoffer hade alkohol i blodet.

Under samma tid har antalet brottsoffer med känt missbruk eller riskkonsumtion av narkotika däremot ökat, från i genomsnitt 13 till 23, och antalet brottsoffer med narkotika i blodet ökade under samma tid från i genomsnitt 7 till 21.



**Figur 7. Antal brottsoffer med känt alkohol- eller narkotikamissbruk respektive som intagit alkohol eller narkotika vid brottstillfället. Glidande fyraårsmedelvärden 1990–2017.**



Sammantaget visar analysen alltså att narkotikabruk vid brottstillfället, liksom tidigare missbruk, är betydligt vanligare bland manliga brottsoffer än bland kvinnliga, och att över tid har alkohol blivit mindre vanligt och narkotika mer vanligt bland offren för dödligt våld.

## Brottsplatser för dödligt våld

### En bostad den vanligaste brottsplatsen

I de flesta fall av dödligt våld under 2014–2017 (96 procent) är tidpunkten för brottet känd. Sex av tio fall skedde under dygnets vanligtvis mörka timmar (mellan klockan 18.31 och 06.30), medan fyra av tio fall skedde under dygnets vanligtvis ljusa timmar (mellan klockan 06.31 och 18.30). Det är dock en viss skillnad mellan kvinnor och män, där det är vanligare att kvinnor utsätts för dödligt våld på dagtid (54 procent) och att män drabbas nattetid (64 procent).

För kvinnor är det också mycket vanligare att brottsplatsen är inomhus (79 procent) än för män (40 procent). Tabell 4 visar att den vanligaste typen av brottsplats är en bostad, eller i nära anslutning till en sådan. Detta gäller för såväl kvinnor som män, även om det är betydligt vanligare bland kvinnor. För kvinnorna rör det sig också nästan uteslutande om den egna bostaden, medan det för män även kan röra sig om gärningspersonens eller

någon annans bostad. Bland män är det också betydligt vanligare att brottsplatsen utgörs av torg, gator, vägar eller allmänna kommunikationer. Exempel på ”annan” brottsplats är arbetsplatser, skolor, hotell och liknande.

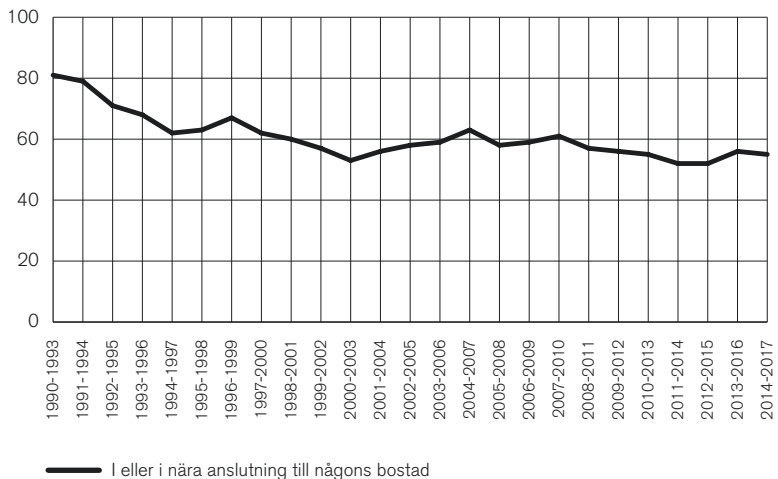
**Tabell 4. Antal fall av dödligt våld redovisat efter typ av brottsplats. 2014–2017.**

	Kvinna		Man		Totalt	
	Antal	Andel	Antal	Andel	Antal	Andel
I eller i nära anslutning till någons bostad <sup>24</sup>	85	77	134	45	219	53
På torg, gata, väg eller allmän kommunikation	9	8	82	27	91	22
I park, skog eller grönområde	8	7	26	9	34	8
I eller i nära anslutning till nöjeslokal	0	0	13	4	13	3
Annan brottsplats	8	7	36	12	44	11
Okänd brottsplats	0	0	9	3	9	2
<b>Totalt</b>	<b>110</b>	<b>100</b>	<b>300</b>	<b>100</b>	<b>410</b>	<b>100</b>

## Dödligt våld utomhus blir vanligare

Sett i ett längre tidsperspektiv har bostäder som brottsplats för dödligt våld tydligt minskat. Under 90-talet utgjorde bostäder i genomsnitt 70 brottsplatser för dödligt våld årligen. Under 00-talet minskade antalet till i genomsnitt 57, och under 10-talet har antalet ytterligare minskat till i genomsnitt 55 fall årligen.

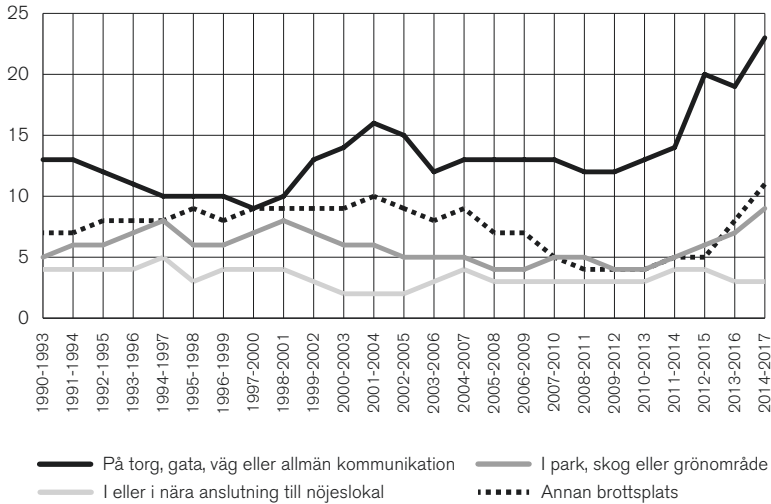
**Figur 8. Antal fall av dödligt våld där brottsplatsen är i eller i nära anslutning till någons bostad. Glidande fyraårsmedelvärden 1990–2017.**



<sup>24</sup> I nära anslutning till en bostad kan exempelvis vara ett trapphus, en altan eller utomhus i direkt anslutning till entrén.

I stället har det dödliga våldet flyttat till olika platser utomhus. Det är främst kategorierna *torg, gata, väg eller allmän kommunikation* och *annan brottsplats* som ökat under de senaste åren. När det gäller antalet fall som skett på torg, gator, vägar eller allmänna kommunikationer, har dessa nästan fördubblats sedan 90-talet, till att i slutet av perioden motsvara 23 händelser om året.

**Figur 9. Antal fall av dödligt våld efter olika typer av brottsplats. Glidande fyraårsmedelvärden 1990–2017.**



## Våldsmetoder

### Olika våldsmetoder mot kvinnor och män

Den vanligaste våldsmetoden vid dödligt våld i Sverige är våld med kniv. Detta gäller såväl när kvinnor som när män är brottsoffer. Tabell 5 visar dock att det vid sidan om knivvåld är stora skillnader i våldsmetod mot kvinnor respektive män. När brottsoffret är kvinna är vanliga våldsmetoder strypning, kvävning eller hängning och våld med trubbigt tillhygge, medan det mot män är nästan lika vanligt med skjutvapen som med kniv. Exempel på övriga våldsmetoder är förgiftningar, drunkningar, explosioner, rök eller brand, våld med yxa, eller när ett fordon används för att döda någon.

**Tabell 5. Antal fall av dödligt våld mot kvinnor och män redovisat efter våldsmetod 2014–2017.**

Våldsmetod	Kvinna		Man		Totalt	
	Antal	Andel	Antal	Andel	Antal	Andel
Kniv eller annat vasst föremål	44	40	122	41	166	41
Skjutvapen	9	8	117	39	126	31
Våld med trubbigt tillhygge	16	15	25	8	41	10
Strykning, kvävning eller hängning	23	21	7	2	30	7
Handkraftvåld	-*	-	-*	-	19	5
Övriga våldsmetoder	12	10	12	4	24	6
Okänd våldsmetod	-*	-	-*	-	4	<1
<b>Totalt</b>	<b>110</b>	<b>100</b>	<b>300</b>	<b>100</b>	<b>410</b>	<b>100</b>

\* I enlighet med SCB:s regler för statistisk röjandekontroll redovisas inte antal färre än 4.

\*\* Antal har dolts för att inte röja \*

I de 126 fall där skjutvapen har utgjort våldsmetod under 2014–2017 rör det sig i två tredjedelar om pistoler, revolverar eller andra enhandsvapen och i en femtedel om automatvapen.<sup>25</sup> Hagelgevär, studsare och andra tvåhandsvapen är mer sällsynta. Antalet fall med kvinnor som offer för dödligt skjutvapenvåld är för lågt för en mer detaljerad statistisk redovisning, men det är ändå tydlig skillnad i den meningen att i drygt hälften av fallen där kvinnor är brottsoffer är vapnet ett tvåhandsvapen avsett för jakt och som gärningspersonen haft licens för. När brottsoffret är en man rör det sig i stället om illegala enhandsvapen eller automatvapen, och i endast 4 fall av 117 rörde det sig om ett tvåhandsvapen; i 3 av dessa hade gärningspersonen licens för vapnet.

**Tabell 6. Typ av skjutvapen som använts vid dödligt våld, efter brottsoffrets kön 2014–2017.**

	Kvinna		Man		Totalt	
	Antal	Andel	Antal	Andel	Antal	Andel
Pistol, revolver, annat enhandsvapen	-*	-	80	69	-*	-
Gevär, studsare, annat tvåhandsvapen	5	-	4	3	9	7
Automatvapen	0	-	26	22	26	21
Ej närmare beskrivet skjutvapen	-*	-	7	6	-*	-
<b>Totalt</b>	<b>9</b>	<b>100</b>	<b>117</b>	<b>100</b>	<b>126</b>	<b>100</b>

\* I enlighet med SCB:s regler för statistisk röjandekontroll redovisas inte antal färre än 4.

\*\* Antal har dolts för att inte röja \*

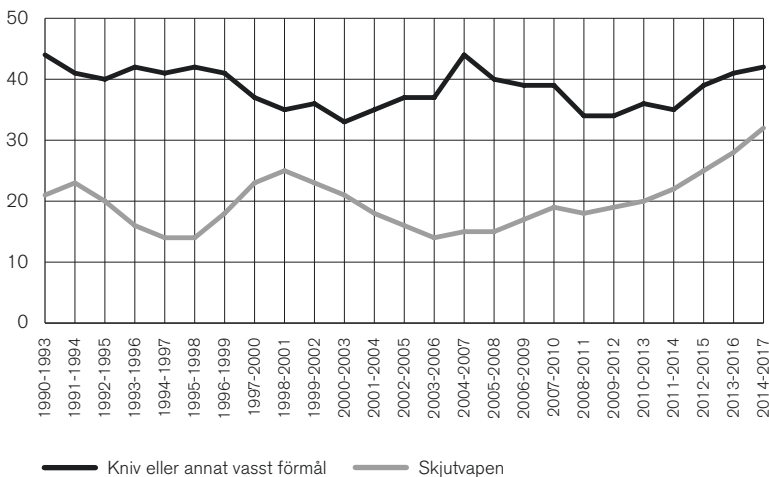
<sup>25</sup> Med automatvapen avses helautomatiska såväl enhands- som tvåhandsvapen.

Utöver de 126 fallen där skjutvapen utgjort våldsmetod för det dödliga våldet har skjutvapen använts i ytterligare 5 fall av dödligt våld där någon annan våldsmetod varit den dödande.

## Ökad användning av skjutvapen under en längre tid

Knivvåld är och har under hela studieperioden varit den vanligaste våldsmetoden vid dödligt våld i Sverige. Så är det också i andra nordeuropeiska länder, såsom Danmark, Norge, England, Estland och Ryssland, samt även Australien (Brå 2015c). I länder i Mellan- och Sydeuropa, såsom Nederländerna, Schweiz och Italien, är i stället skjutvapen den vanligaste våldsmetoden vid dödligt våld. En möjlig förklaring till skillnaderna är att en stor del av det dödliga våldet i länderna runt Östersjön, och även i Australien, är alkoholrelaterat. Det finns nämligen starka samband mellan alkoholrelaterat dödligt våld och knivvåld som våldsmetod (Granath 2012). Över den studerade perioden observeras såväl upp- som nedgångar av knivvåld som metod för dödligt våld i Sverige. Under 2010-talet har en uppgång skett och nivån i slutet av perioden är ungefär densamma som i början.

**Figur 10. Antal fall med kniv eller annat vasst föremål respektive skjutvapen som våldsmetod vid dödligt våld. Glidande fyraårsmedelvärden 1990–2017.**

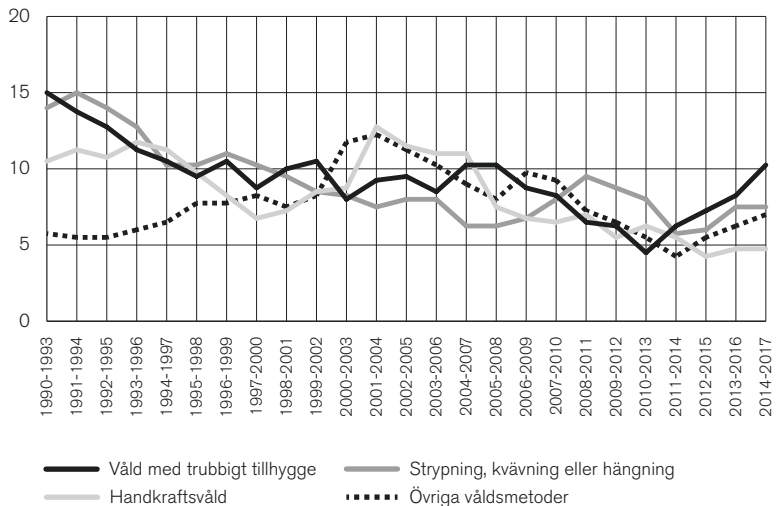


Vad gäller skjutvapen som våldsmetod skedde en nedgång under början av 90-talet, följt av en uppgång runt millennieskiftet, och därefter en tillbakagång. Sedan mitten av 00-talet har en stadig uppgång skett och nivån i slutet av perioden är den högsta under hela studieperioden.

Forskning visar att utvecklingen av skjutningar med respektive utan dödlig utgång har följts åt, och att även skjutningar utan dödlig utgång har ökat under senare tid (Sturup m.fl. 2018). En

tidigare Brå-studie visar att antalet skjutningar 2014 var 20 procent högre än 2006 (Brå 2015b). Uppgifter från Socialstyrelsens patientregister visar också en ökning av personer som vårdats i slutenvård för skottskador från mitten av 00-talet (Brå 2017a). Tidigare forskning visar också att skjutningar i svenska storstäder är länkade till varandra i den meningen att det finns en förhöjd risk i tid och rum för nya skjutningar när en skjutning ägt rum (Sturup m.fl. 2017). En rapport från Polismyndigheten (2018) visar att skjutningar såväl utan som med någon dödad har haft samma utveckling i region Stockholm. I rapporten konstaterades vidare en överrisk i särskilt utsatta områden, även om skjutningarna ofta förekom även i andra urbaniserade delar av regionen, undantaget Stockholms innerstad. En slutsats i rapporten var att skjutningarna hänger ihop med konkurrens i öppen drogförsäljning i förortsområden som är lättillgängliga med kollektivtrafik, och med etablering av kriminella nätverk.

**Figur 11. Antal fall av våld med trubbigt tillhygge, handkraftsvåld, respektive strypning, kvävning eller hängning som våldsmetod vid dödligt våld. Glidande fyraårsmedelvärden 1990–2017.**



*Våld med trubbigt tillhygge* som våldsmetod har sammantaget varit på nedgång under den studerade perioden, med en uppgång de senaste åren. Exempel på trubbiga tillhyggen är slagträn, olika typer av batonger eller handverktyg. *Handkraftsvåld* är våld utan vapen eller tillhyggen, exempelvis sparkar och slag (strypning ingår inte i kategorin utan redovisas under *strypning, kvävning eller hängning*). Handkraftsvåldet har under den studerade perioden uppvisat såväl uppgångar som nedgångar. Sedan början av 00-talet har det dock stadigt minskat, även om en svag ökning kan konstateras de senaste åren. Strypning, kvävning eller häng-

ning minskade tydligt ända fram till mitten av 00-talet; därefter har det skett såväl ökning som minskningar.

## Vanligast att brottsoffret avlider före vård

Det är vanligast att brottsoffret avlider innan hen kommer under ambulans- eller akutsjukvård; det gäller i två tredjedelar av samtliga fall. En jämförelse mellan könen visar att det är vanligare att kvinnor avlider innan de kommer under sjukvård. En rimlig förklaring till detta är att kvinnor i större utsträckning faller offer för dödligt våld i den egna bostaden och att det därför tar längre tid innan brottet upptäcks. Gärningspersonen riskerar inte heller att bli störd eller avbruten på samma sätt som vid dödligt våld i andra sammanhang. När en man är brottsoffer kommer brottet till någon utomståendes kännedom samtidigt som det begås i över hälften av fallen. När en kvinna är brottsoffer är motsvarande siffra en knapp fjärdedel. När brottsoffret är en kvinna är det också vanligare att det är gärningspersonen själv som ser till att brottet kommer till polisens kännedom (26 procent att jämföras med 8 procent av fallen med manliga brottsoffer). När brottsoffret är en man är det däremot vanligast att det är en utomstående privatperson som larmar (44 procent att jämföra med 14 procent av fallen med kvinnliga brottsoffer).

**Tabell 7. Antal fall av dödligt våld, uppdelat på kvinnor respektive män, och redovisat efter om brottsoffret avled innan eller efter/under hen fick ambulans- eller akutsjukvård, 2014–2017.**

	Kvinna		Man		Totalt	
	Antal	Andel	Antal	Andel	Antal	Andel
Avliden innan ambulans-/akutsjukvård	90	82	183	61	273	67
Avliden under/efter ambulans-/akutsjukvård	14	13	87	29	101	25
Framkommer ej	6	5	30	10	36	8
Totalt	110	100	300	100	410	100

## Vilka är gärningspersonerna?

Vad gäller analyser av gärningspersoner är det viktigt att ha i minnet att de självklart endast rör kända gärningspersoner, och att uppleringen skiljer sig åt mellan olika typer av dödligt våld. Exempelvis är uppleringen 93 procent i fall där brottsoffret är en kvinna och 59 procent i fall där brottsoffret är en man.<sup>26</sup> Detta innebär att osäkerheten är betydligt större i beskrivningar av gärningspersoner vid brott mot män än i beskrivningar av gärningspersoner vid brott mot kvinnor.

<sup>26</sup> En analys av uppleringen finns i nästa kapitel.

## Sjunkande snittålder bland manliga gärningspersoner

Totalt finns uppgifter om 280 gärningspersoner i fall av dödligt våld som ägde rum mellan 2014 och 2017. Den absoluta majoriteten (94 procent) av dem var män.

Över tid har andelen män bland gärningspersonerna varierat mellan 89 procent och 94 procent, och den högsta andelen män återfinns i slutet av perioden. Manliga gärningspersoner är i genomsnitt 36 år och kvinnliga 37 år. I slutet av perioden har genomsnittsåldern sjunkit något, främst bland män (till 34 år).

## Gärningspersonen känner oftast brottsoffret

En dryg tredjedel av gärningspersonerna har dödat en familjemedlem (35 procent). I ytterligare en femtedel är gärningspersonen och brottsoffret nära bekanta eller vänner och i en femtedel är de ytligt bekanta. Det kan röra sig om en tillfällig bekantskap eller att man har en mer långvarig ytlig bekantskap, exempelvis som grannar eller liknande. I en tiondel av fallen är gärningspersonen och brottsoffret helt obekanta. Det kan exempelvis röra sig om dödligt våld vid rån eller inbrott, sexuella övergrepp, hatbrott eller en psykiskt sjuk person som dödar någon närmast slumpmässigt.

**Tabell 8. Relation mellan gärningspersonen (GP) brottsoffret (BO).  
Antal och andel 2014–2017.**

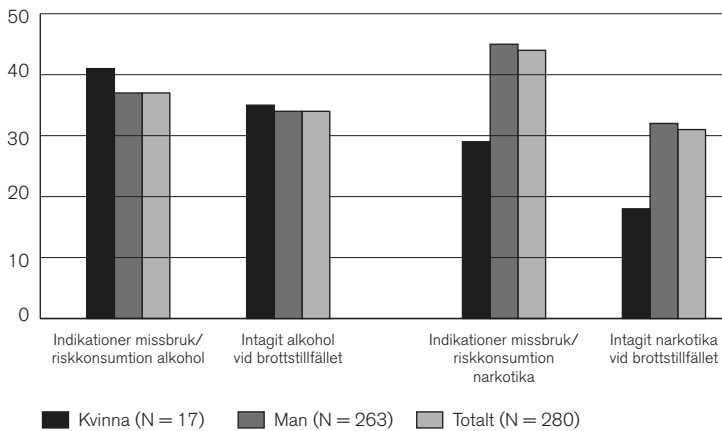
	Antal	Andel
GP nuvarande eller tidigare partner till BO	60	21
GP tillhör BO:s övriga familj	38	14
GP och BO nära bekanta eller vänner	59	21
GP och BO ytligt bekanta	55	20
GP har en professionell relation till BO, (kollega, chef etc.)	6	2
GP är bekant med BO på annat sätt eller oklart sätt	17	6
GP helt obekant till BO	30	11
Övrigt eller okänd relation	15	5
<b>Totalt</b>	<b>280</b>	<b>100</b>



## Missbruk av alkohol och narkotika bland gärningspersoner har utvecklats olika över tid

Det är något vanligare att kvinnliga gärningspersoner är kända för missbruk eller riskkonsumtion av alkohol än att manliga gärningspersoner är det. Vad gäller narkotika är förhållandet omvända; där är det vanligare att män är kända för missbruk eller riskkonsumtion. Likaså är det vanligare att manliga gärningspersoner intagit narkotika vid gärningstillfället, medan det inte är någon större skillnad mellan kvinnor och män vad gäller alkohol.

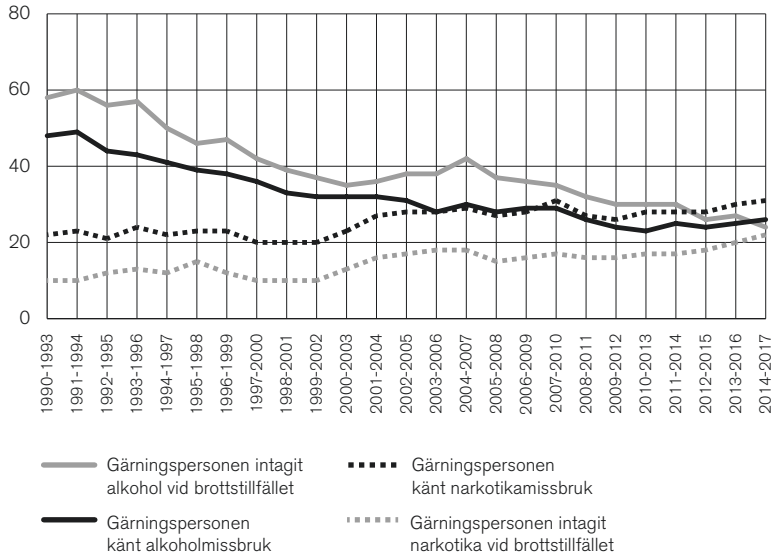
**Figur 12. Olika mått på bruk/missbruk/riskkonsumtion av alkohol och narkotika, efter gärningspersonens kön 2014–2017. Procent.**



Liksom bland brottsoffren har det skett en minskning av antalet gärningspersoner med ett känt missbruk eller riskkonsumtion av alkohol (figur 13). I början av perioden var i genomsnitt omkring 48 gärningspersoner kända för missbruk eller riskkonsumtion av alkohol. Motsvarande antal i slutet av perioden var 26. Även antalet gärningspersoner som intagit alkohol vid brottstillfället minskade, från i genomsnitt 58 i början av perioden till i genomsnitt 24 i slutet.

Samtidigt har antalet gärningspersoner med känt missbruk eller riskkonsumtion av narkotika ökat från i genomsnitt 22 personer till i genomsnitt 31 under den studerade perioden. Även antalet gärningspersoner som intagit narkotika vid brottstillfället ökade under samma period, från i genomsnitt 10 till i genomsnitt 22. I slutet av perioden var det alltså en betydligt mindre skillnad mellan gärningspersonernas bruk av alkohol och deras bruk av narkotika (såväl vid brottstillfället som i form av tidigare missbruk).

**Figur 13. Antal gärningspersoner med känt alkohol-/narkotikamissbruk respektive som intagit alkohol/narkotika vid brottstillfället. Glidande fyraårsmedelvärden 1990–2017.**



## Konstaterad psykisk ohälsa hos mer än hälften av gärningspersonerna

Drygt hälften av gärningspersonerna under åren 2014–2017 har någon gång före gärningen antingen sökt vårdkontakt eller vårdats för psykisk ohälsa i öppenvård eller slutenvård, eller så finns det andra tidigare indikationer på psykisk ohälsa i förundersökningsmaterial och domar. Tabell 9 visar att det är något vanligare med indikationer på psykisk ohälsa bland kvinnliga gärningspersoner, men skillnaden är liten.

**Tabell 9. Olika indikationer på psykisk ohälsa bland gärningspersonerna, efter kön (2014–2017).**

	Kvinna		Man		Totalt	
	N	%	N	%	N	%
Inga indikationer på psykisk ohälsa	7	41	126	48	133	48
Sökt vårdkontakt eller vårdats i öppenvård	5	29	67	26	72	26
Vårdats i slutenvård	.*	-	51	19	.**	-
Andra indikationer på psykisk ohälsa	.*	-	19	7	.**	-
<b>Totalt</b>	<b>17</b>	<b>100</b>	<b>263</b>	<b>100</b>	<b>280</b>	<b>100</b>

\* I enlighet med SCB:s regler för statistisk röjandekontroll redovisas inte antal färre än 4.

\*\* Antal har dolts för att inte röja \*

## Oftare självmord bland dem som dödat en kvinna

Det är vanligare att gärningspersonen begår eller försöker begå självmord när brottsoffret är en kvinna. I två tredjedelar av de totalt drygt 30 fall där gärningspersonen begått eller försökt begå självmord efter gärningen är brottsoffret en kvinna. I de flesta fall rör det sig om dödligt våld i familjen. Detta överensstämmer väl med vad som framkommit i tidigare studier (Belfrage och Rying 2004).

## Ovanligt att försöka gömma kroppen eller dölja andra spår

I 4 procent av fallen 2014–2017 har gärningspersonen anlagt brand i samband med gärningen. I majoriteten av dessa fall har brottsoffret redan avlidit när branden anläggs, och syftet med branden är sannolikt att försöka dölja brottet. Även om det generellt är mycket ovanligt att brand anläggs i samband med dödligt våld är det tydligt vanligare när brottsoffret är en kvinna. Det sker då i 9 procent av fallen, att jämföra med 3 procent när brottsoffret är en man.

Att offrets kropp göms, styckas eller på annat vis skändas efter att offret avlidit är också mycket ovanligt i samband med dödligt våld. Under åren 2014–2017 rörde det sig om knappt 6 procent av fallen. Att kroppen styckades eller på annat vis skändades inträffade i 4 procent av fallen av dödligt våld.

Det är betydligt vanligare att brottsoffret i dessa fall är en kvinna. Att kroppen gömdes förekom i 11 procent av fallen med kvinnliga brottsoffer, jämfört med 5 procent av de manliga brottsoffren. Att kroppen styckades eller på annat vis skändades förekom i 8 procent av fallen med kvinnliga brottsoffer, mot 2 procent av de manliga brottsoffren.

## Bakomliggande motiv och orsaker varierar

Många fall av dödligt våld är unika i någon mening, och det kan vara svårt att gruppera dem efter bakomliggande motiv och orsaker. Ofta finns det också flera olika motiv och orsaker som leder fram till det dödliga våldet. I analysen av dödligt våld 2014–2017 har ett antal motiv- och orsaksteman dock identifierats. I tabell 10 redovisas andelen fall där indikationer på sådana teman går att utläsa ur förundersökningsmaterial och domar. Andelarna bör tolkas som lägstanivåer, eftersom omständigheterna kring vad som föranlett händelsen i vissa fall inte är kända. I många fall återfinns flera olika motiv- och orsaksteman, och kolumnerna i tabell 10 summerar därför till mer än 100 procent.

**Tabell 10. Motiv och orsaker till fallen av dödligt våld, efter offrets kön. 2014–2017.**

	Kvinnligt brottsoffer (%)	Manligt brottsoffer (%)	Totalt (%)
Brottsoffer och/eller gärningsperson som tillhör den kriminella miljön	4	42	31
Därav: brottsoffer och/eller gärningsperson som tillhör ett kriminellt nätverk eller en kriminell gruppering	-	23	17
Kraftig berusning bakom det dödliga våldet	19	20	20
Hämnd för tidigare oförrätt	10	21	18
Psykisk ohälsa hos gärningspersonen	33	13	18
Ekonomiska motiv	8	20	17
Trivial händelse bakom det dödliga våldet	10	18	16
Svartsjuka	25	6	11
Gärningspersonen hotad sedan tidigare	-	11	9
Separation	27	-	8
Hatbrottsmotiv	4	3	3
Hedersmotiv	4	2	2
Barmhärtighetsmotiv	-	-	<1

Som framgår av tabell 10 är det olika motiv och orsaker som ligger bakom dödligt våld mot kvinnor respektive mot män. När kvinnor utsätts för dödligt våld beror det i första hand på separation och svartsjuka. Psykisk ohälsa hos gärningspersonen och kraftig berusning är andra orsaker som utlöst händelserna med kvinnliga brottsoffer.<sup>27</sup> När män utsätts för dödligt våld är det i stället ofta kopplat till den kriminella miljön, att gärningspersonen vill hämnas en tidigare oförrätt eller att det finns ekonomiska motiv. Att kraftig berusning förekom vid det dödliga våldet är ungefär lika vanligt oavsett brottsoffrets kön.

## Olika typer av dödligt våld

Ett övergripande sätt att redovisa dödligt våld är att använda en typologi där fall som liknar varandra delas upp i separata kategorier. Följande redovisning bygger på en typologi för dödligt våld som använts inom det internationella forskningssamarbetet *European Homicide Monitor* (Ganpat m.fl. 2011) och som inför denna studie delvis reviderats av Brå. Typologins olika kategorier bygger på en blandning av relationen mellan gärningsperson och brottsoffer, gärningspersonens motiv och andra redan redovisade

<sup>27</sup> Även om indikationer på psykisk ohälsa förekommer hos mer än hälften av gärningspersonerna, är sådan bakgrund inte alltid ett av motiven till själva brottet. Det är dock inte ovanligt (33 procent av händelserna med kvinnliga offer för dödligt våld).

omständigheter vid brottet. Enligt den kan händelser av dödligt våld delas in i följande:

- *Dödligt våld i nära relationer*: Dödligt våld där brottsoffer och gärningsperson har eller har haft en partnerrelation. Det finns inget krav på att de bor eller har bott tillsammans. Kategorin är överordnad efterföljande kategorier. Det innebär att om en gärningsperson dödar sin partner och efter utredning befinns lida av en allvarlig psykisk störning, kodas fallet som dödligt våld i nära relationer och inte som dödligt våld begånget av en psykiskt sjuk person.
- *Övrigt dödligt våld i familjen*: Begreppet *familj* används i en extensiv mening, och omfattar även dödligt våld mot exempelvis far-/morföräldrar, barnbarn eller kusiner. Även denna kategori är överordnad efterföljande kategorier.
- *Konflikter i den kriminella miljön*: Med den kriminella miljön menas den vinningsdrivna miljö där personer enskilt eller tillsammans begår brott för att tjäna pengar. Det kan handla om brott med kopplingar till narkotikahandel eller organiserad brottslighet. Det behöver inte röra sig om medlemmar i kriminella nätverk, men de inblandade ska i någon mån vara etablerade i den kriminella miljön. Dödligt våld mellan personer med endast narkotikamissbruk som brottslighet ingår inte i kategorin. Kategorin skiljer sig också från motiv- och orsakstemat för den kriminella miljön som beskrevs i föregående avsnitt, i den meningen att såväl brottsoffer som gärningsperson ska vara del av den kriminella miljön.
- *Dödligt våld vid rån eller inbrott*: Kategorin omfattar såväl rån och inbrott i privata hem som butiksrån och personrån utomhus.
- *Dispyter i marginaliserade/missbrukar-kretsar*<sup>28</sup>: Dödligt våld där dispyter urartat och de inblandade tillhör missbrukarkretsar eller kretsar av på annat sätt marginaliserade personer.
- *Dödligt våld vid sexuella övergrepp*: Dödligt våld som är ett led i eller en direkt effekt av ett sexuellt övergrepp på offret.
- *Dödligt våld begånget av psykiskt sjuk*: Dödligt våld där det framgår av ärendet att gärningspersonens psykiska ohälsa orsakat det dödliga våldet.
- *Dödligt våld vid hatbrott*: Dödligt våld där det framgår av ärendet att det finns ett uttalat hatbrottsmotiv till våldet.

<sup>28</sup> Kategorin ingår inte i den ursprungliga typologin utan har lagts till i Brås revidering.

- *Övriga dispyter*: Dödligt våld i andra sammanhang där dispyter urartat. Det kan röra sig om ungdomar eller äldre som dödat varandra av till synes ganska triviala skäl.
- *Annat eller okänt*: Dödligt våld som inte passar in i någon av de övriga kategorierna, eller där uppgifterna i fallet är så knapphändiga att det inte går att kategorisera.

## Dödligt våld vanligast i familjen och i den kriminella miljön

De vanligaste typerna av dödligt våld utgörs under åren 2014–2017 av konflikter i den kriminella miljön och dödligt våld i familjen (dels dödligt våld i nära relationer, dels övrigt dödligt våld i familjen; se tabell 13). Dessa två kategorier motsvarar vardera cirka en fjärdedel av allt dödligt våld (27 respektive 25 procent). Däremot är det mycket ovanligt med dödligt våld på grund av psykisk sjukdom, hatbrott, rån och inbrott eller sexuella övergrepp (1–4 procent). Det är tydliga skillnader mellan det dödliga våld som drabbar kvinnor och det som drabbar män. Vad gäller kvinnor rör det sig i första hand om dödligt våld i familjen, medan det bland män oftast beror på konflikter i den kriminella miljön och övriga dispyter.

**Tabell 11. Typ av dödligt våld efter brottsoffrets kön och genomsnittlig ålder. Antal och andel av totalt antal, perioden 2014–2017.**

Typ av dödligt våld	Kvinna		Man		Totalt		Ålder
	N	%	N	%	N	%	
Konflikter i den kriminella miljön	–*	–	108	36	–**	–	27
Dödligt våld i nära relationer	55	50	8	3	63	15	45
Övrigt dödligt våld i familjen	21	19	22	7	43	10	44
Övriga dispyter	7	6	71	24	78	19	36
Dispyter i marginaliserade/missbrukarkretsar	–*	–	37	12	–**	–	41
Dödligt våld begånget av psykiskt sjuk <sup>29</sup>	4	4	14	5	18	4	51
Dödligt våld vid hatbrott	4	4	8	3	12	3	39
Dödligt våld vid rån eller inbrott	4	4	7	2	11	3	62
Dödligt våld vid sexuella övergrepp	4	4	0	0	4	1	39
Annat eller okänt	5	5	25	8	30	7	35
Totalt	110	100	300	100	410	100	38

\* I enlighet med SCB:s regler för statistisk röjandekontroll redovisas inte antal färre än 4.

\*\* Antal har dolts för att inte röja \*

<sup>29</sup> Som redan nämnts följer typologin en tydlig hierarki, där bl.a. dödligt våld i nära relationer står över våld av psykiskt sjuk. Analyser i tidigare avsnitt visar att många gärningspersoner lider av psykisk ohälsa och det är vanligt förekommande i samband med händelser inom familjen, men dessa kodas just som våld i nära relationer eller övrigt dödligt våld i familjen. Kvar i kategorin av dödligt våld av psykiskt sjuk blir händelser där ingen annan tydlig omständighet eller motiv framkommer.

Tabell 11 visar också att genomsnittsåldern bland brottsoffer är betydligt lägre vid konflikter i den kriminella miljön (27 år) än vid dödligt våld i familjen (45 år). Den högsta genomsnittsåldern bland brottsoffer finns vid händelser av dödligt våld i samband med rån och inbrott (62 år). Vid dödligt våld i nära relation är det i nära nio av tio fall en man som dödat en kvinna. Kategorin är tillsammans med dödligt våld vid sexuellt övergrepp unik i den meningen att vid andra typer av dödligt våld är det vanligaste att en man dödar en annan man.

När det gäller analyser av gärningspersoner ska man, som tidigare nämnts, ha i minnet att de endast omfattar uppklarade brott. En jämförelse av genomsnittsåldern bland gärningspersoner visar ett liknande mönster som det bland brottsoffer. Den högsta medelåldern återfinns bland gärningspersoner som gjort sig skyldiga till dödligt våld i nära relation, medan medelåldern bland gärningspersoner vid konflikter i den kriminella miljön är betydligt lägre. Genomsnittsåldern hos gärningspersoner (och offer) vid dödligt våld i nära relationer påverkas av ett mindre antal fall där de inblandade är äldre.<sup>30</sup> Vid rån eller inbrott skiljer sig dock medelåldern mellan brottsoffer och gärningspersoner, på så sätt att det är yngre (mestadels män) som dödar äldre (såväl kvinnor som män).

**Tabell 12. Gärningspersonens genomsnittliga ålder, andel kvinnor, andel med alkohol- respektive narkotikamissbruk efter typ av dödligt våld 2014–2017.**

Typ av dödligt våld	Ålder	N	Kvinnor	Alkohol	Narkotika
			%	%	%
Konflikter i den kriminella miljön	27	24	0	13	71
Dödligt våld i nära relationer	46	59	10	43	23
Övrigt dödligt våld i familjen	33	43	14	29	27
Övriga dispyter	29	63	3	41	48
Dispyter i marginaliserade/missbrukarkretsar	33	34	3	68	77
Dödligt våld begånget av psykiskt sjuka	36	17	6	35	35
Dödligt våld vid hatbrott	24	6	0	33	67
Dödligt våld vid rån eller inbrott	27	13	8	50	67
Dödligt våld vid sexuella övergrepp	25	4	0	0	25
Annat eller okänt	29	17	0	0	29
<b>Totalt</b>	<b>34</b>	<b>280</b>	<b>6</b>	<b>37</b>	<b>44</b>

<sup>30</sup> Det rör sig då inte sällan om så kallat utvidgat självmord hos ett äldre par, i vissa fall i samförstånd mellan offret och gärningspersonen (det vill säga gärningspersonen tar först livet av sin partner och sedan tar sitt eget, se Brå 2018c).

Andelen gärningspersoner med ett missbruk eller riskkonsumtion av alkohol är som förväntat högst bland fallen av dödligt våld vid dispyter i marginaliserade eller missbrukarkretsar. Alkoholmissbruk är också vanligt i samband med dödligt våld vid rån eller inbrott och dödligt våld i nära relationer. Vad gäller narkotikabruk är det, vid sidan om dispyter i marginaliserade eller missbrukarkretsar, vanligt vid konflikter i den kriminella miljön.

### **Större andel kvinnliga gärningspersoner vid dödligt våld i familjen**

Den största andelen kvinnliga gärningspersoner återfinns i kategorin övrigt dödligt våld i familjen (14 procent). När kvinnor gör sig skyldiga till dödligt våld är det främst mot män de har eller haft nära relation till, men därefter rör det sig oftast om barn. Att döda ett barn är mycket ovanligt, men i 5 av de totalt 6 fall av dödligt våld mot barn i familjen som skedde under perioden 2014–2017 var gärningspersonen en kvinna. Trägårdh m.fl. (2016) har tidigare funnit att medan det generellt finns en skillnad i karaktären på det dödliga våldet mellan kvinnliga och manliga gärningspersoner, minskar denna skillnad vid dödligt våld mot barn – främst vad gäller lägre grad av tidigare brottbelastning och berusning vid brottstillfället. När kvinnor begår dödligt våld mot sin partner är det också vanligt att brottsoffret tidigare hotat eller brukat våld mot gärningspersonen. När män gör sig skyldiga till dödligt våld mot sin partner är det tvärtom vanligt att gärningspersonen tidigare hotat eller brukat våld mot brottsoffret.

### **Ofta psykisk ohälsa hos gärningspersonen vid dödligt våld i familjen**

Det är vanligt med indikationer på psykisk ohälsa bland gärningspersoner som gjort sig skyldiga till dödligt våld i nära relationer (51 procent) eller övrigt dödligt våld inom familjen (65 procent), samt vid dispyter i marginaliserade-/missbrukarkretsar (53 procent). Bland de totalt 24 gärningspersonerna i konflikter i den kriminella miljön fanns det indikationer på psykisk ohälsa hos 7 personer (29 procent). Tidigare forskning har visat att det vid dödligt våld i nära relationer är vanligt med psykisk ohälsa bland gärningspersonerna (Belfrage och Rying 2004, Caman 2017).

Över hälften av fallen av dödligt våld i övriga familjen utgörs av vuxna barns våld mot sina föräldrar. En tidigare Brå-rapport (Brå 2018c) har visat att det inte är ovanligt när äldre dödas att gärningspersonen är ett vuxet barn med psykisk ohälsa och/eller missbruksproblem. Bilden bekräftas i denna studie.

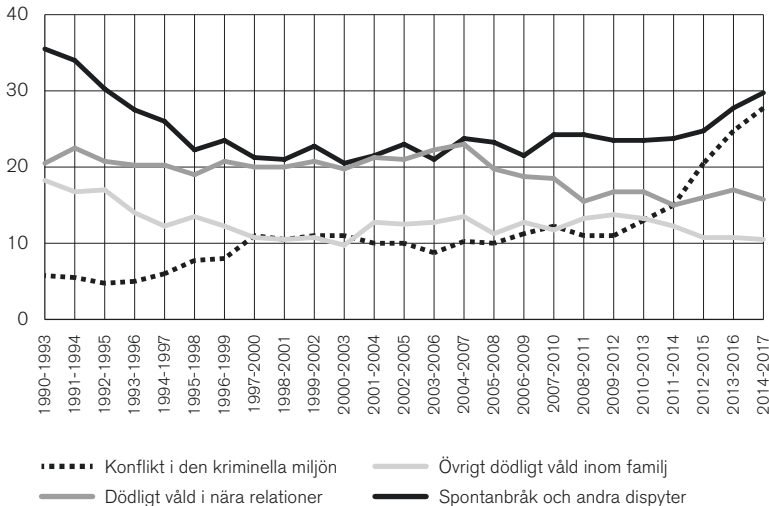


## Utvecklingen över tid av de olika typerna av dödligt våld

### Kraftig ökning av konflikter i den kriminella miljön de senaste åren

De olika typerna av dödligt våld har utvecklats olika över tid. Det dödliga våldet vid konflikter i den kriminella miljön låg exempelvis, efter en fördubbling på 90-talet, under ganska lång tid på en relativt stabil nivå, motsvarande ett tiotal ärenden per år. Under de senaste åren har dock sådana konflikter ökat mycket kraftigt i antal, vilket också ger ett tydligt genomslag i andra redan redovisade uppgifter. Såväl brottsoffer som gärningspersoner är oftare yngre män, brottsplatsen utgörs oftare av olika platser utomhus i stadsmiljö, våldsmetoden är oftare ett skjutvapen och såväl brottsoffer som gärningspersoner har i mindre utsträckning ett känt missbruk av alkohol och i större utsträckning ett känt missbruk av narkotika.

**Figur 14. Antal fall av dödligt våld vid konflikter i den kriminella miljön, i nära relationer, i övriga familjen, och vid spontanbråk och andra dispyter. Glidande fyraårsmedelvärden 1990–2017.**



### Dödligt våld i familjen har minskat under en längre tid

Dödligt våld i familjen, det vill säga både inom nära relationer och i övriga familjen, har under hela studieperioden varit den vanligaste typen av dödligt våld, bortsett från den senaste fyraårsperioden (2014–2017). Även under denna period utgör den dock en av de största kategorierna. Det genomsnittliga antalet fall per fyraårsperiod har minskat från 39 i början av perioden

till 27 i slutet. Som framgår av figur 14 skiljer sig utvecklingen något mellan dödligt våld i nära relationer och övrigt dödligt våld i familjen. Dödligt våld i nära relationer har legat relativt stabilt fram till mitten av 00-talet, följt av en tydlig nedgång under andra halvan av 00-talet och därefter en relativt stabil lägre nivå i slutet av perioden.

För övrigt dödligt våld i familjen kan i stället en nedgång ses under första halvan av perioden, följt av en relativt stabil nivå under resten av perioden.

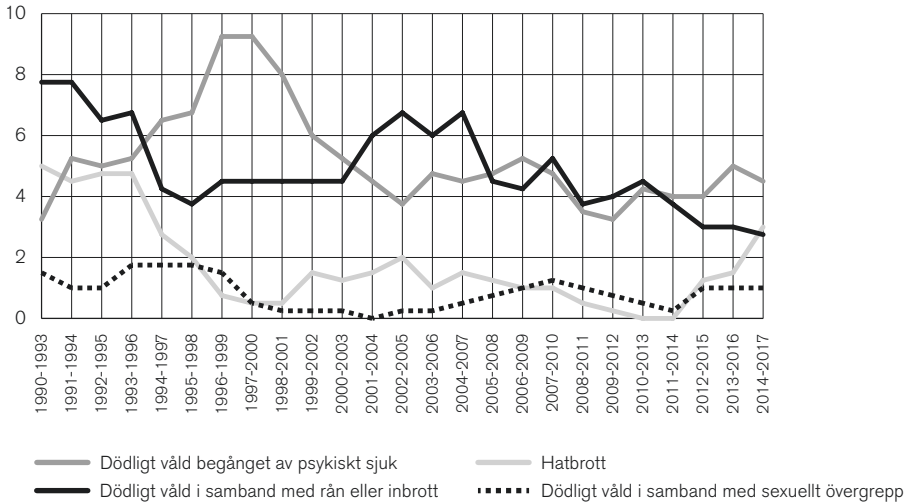
I cirka en fjärdedel av händelserna av dödligt våld i familjen under den senaste perioden (2014–2017) var offret ett barn under 15 år. Samtidigt är det så att en stor del av allt dödligt våld mot barn sker just inom familjen (10 fall av 15). Tidigare studier har visat att dödligt våld mot barn nära nog halverats under 90-talet och 00-talet (Sturup och Granath 2015). Minskningen avsåg främst barn i åldern 1–9 år. I majoriteten av fallen var gärningspersonen en familjemedlem, och som möjliga förklaringar till minskningen angavs ökad förskrivning av antidepressiva medel tillsammans med utökade insatser från socialtjänsten och tydliga krav på interventioner från myndigheter som kommer i kontakt med barn.

## Fler spontanbråk och andra dispyter i slutet av perioden

Spontanbråk och andra dispyter är en heterogen samling av händelser som inte lätt kan placeras i någon annan kategori. En stor andel av dem är alkohol- och/eller drogrelaterade utan att det rör sig om den kriminella miljön.<sup>31</sup> Det kan vara bråk som uppstår på krogen eller fyllegräl mellan bekanta. Kategorin omfattar dock även andra slags dispyter som slutar i dödligt våld. Det kan röra sig om såväl snabbt uppkomna situationer som en längre tids osämja. Som framgår av figuren minskade dödligt våld vid spontanbråk och andra dispyter tydligt under 90-talet. En förklaring som tidigare lyfts fram är förändrade konsumtionsmönster av alkohol (Brå 2015c). Under slutet av undersökningsperioden har dessa fall återigen ökat. Vad gäller mätningar över tid råder det en något större osäkerhet jämfört med andra redovisade kategorier, givet en högre grad av egen bedömning vid kodningen under de relativt många insamlingstillfällena (se Metod och material).

<sup>31</sup> I samband med Brås senaste datainsamling infördes kategorin *dispyter i marginaliserade eller missbrukarkretsar*. Tillsammans med *övriga dispyter* redovisades sådana fall tidigare i en kategori som benämndes *spontanbråk och andra dispyter*. I figur 14 redovisas de på samma sätt för att uppgifterna ska bli jämförbara över tid.

**Figur 15. Antal fall av dödligt våld begånget av psykiskt sjuk, hatbrott, dödligt våld i samband med rån eller inbrott respektive i samband med sexuellt övergrepp. Glidande fyraårsmedelvärden 1990–2017.**



## Minskning av dödligt våld i samband med psykisk ohälsa och vid rån och inbrott

I figur 15 visas utvecklingen för några mindre omfattande kategorier av dödligt våld. Antalet fall av dödligt våld begånget av en psykiskt sjuk person ökade under några år i slutet av 90-talet, för att sedan återgå till omkring 5 fall per år, en nivå som sedan legat relativt stabil över tid. Den tidigare tillfälliga ökningen förklaras främst av tre dubbelmord.

Antalet fall av dödligt våld i samband med rån eller inbrott har halverats sedan mitten av 00-talet.

## Dödligt våld vid hatbrott och vid sexuella övergrepp

Hatbrotten i form av dödligt våld minskade under början av den studerade perioden. Omständigheterna vid den typen av brott liknade då ofta dem vid spontanbråk och andra dispyter, i den meningen att gärningspersonen ofta var kraftigt berusad (2015c). Ökningen i slutet av perioden förklaras nästan uteslutande av två ärenden med flera brottsoffer. Det går alltså inte att tala om utveckling baserat på dessa två fall, men noterbart är att de skiljer sig markant från hatbrotten på 90-talet i den meningen att det rör sig om välplanerade brott, begångna av ensamagerande politiskt motiverade gärningspersoner utan personligt agg mot brottsoffren i fråga.

Dödligt våld i samband med sexuella övergrepp har under hela den studerade perioden varit mycket ovanliga; det har i genomsnitt handlat om något fall per år. Vad gäller kategorin *Annat/okänt*, som minskat under 00-talet, omfattar den främst fall där någon fallit offer för dödligt våld men omständigheterna är okända.

# Rättsväsendets hantering av dödligt våld

## Hög men minskande uppkläring

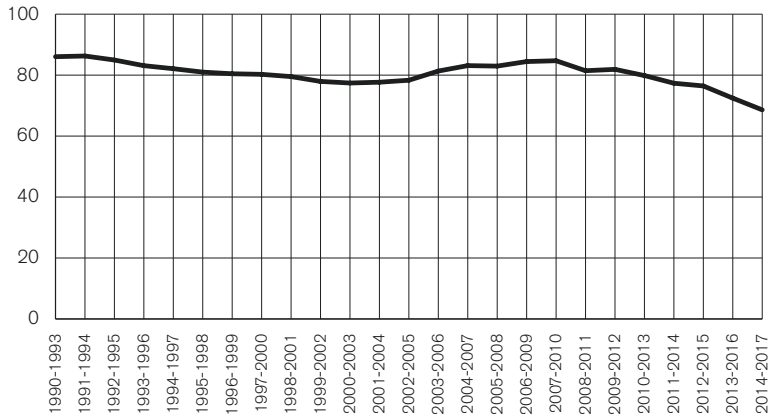
I den officiella kriminalstatistiken redovisas hur stor andel av de anmälda brotten som personuppkläras, det vill säga att en gärningsperson lagförs. För dödligt våld är detta mått dock inte meningsfullt. Det beror dels på att många anmälda fall av dödligt våld vid kontroll visar sig vara något annat (alkohol- eller drog-förgiftningar, självmord, dödsolyckor eller naturlig död), dels på att gärningspersonen i en del fall tar sitt liv eller avlider på annat sätt i anslutning till gärningen, och därmed inte går att lagföra (Brå 2017a).

I följande redogörelse av uppklarade fall menas i stället de fall där dödligt våld konstaterats och en eller flera gärningspersoner kunnat knytas till brottet – det vill säga *den andel ärenden som lett till en lagföring, eller där gärningspersonen var under 15 år, eller där gärningspersonen avlidit eller avvikit utomlands* – en definition som motsvarar internationell standard (Granath och Sturup 2018, Regoezi m.fl. 2008). Som uppklarade fall räknas då händelser där dödligt våld begånget i Sverige har konstaterats men ingen gärningsperson har kunnat knytas till brottet, i linje med ovan beskrivna kriterier (inklusive ärenden med en misstänkt som dock lett till friande dom).

Under insamlingsperioden 2014–2017 var det 68 procent av ärendena gällande dödligt våld som klarades upp genom att någon gärningsperson kunde knytas till händelsen. Det kan jämföras med mellan cirka 75 och 90 procent under perioden 1990–2010, varefter uppkläringen successivt minskat (figur 16).

Den minskande trenden under 2010-talet är dock inte enbart avgränsad till dödligt våld.<sup>32</sup> En minskning observeras även i personuppklaringen för samtliga brott mot brottsbalken (1962:700) och för brott mot person (3–7 kap brottsbalken). Genomgående ligger dessutom både den generella personuppklaringen liksom lagföringsprocenten på en flerfaldigt lägre nivå, under den studerade perioden (Brå 2017c)<sup>33</sup>.

**Figur 16. Andelen uppklarade fall av dödligt våld (glidande fyraårsmedelvärden) 1990–2017. Procent.**



Uppklaringen för dödligt våld har alltså under hela perioden varit mycket hög, även i ett internationellt perspektiv (Ganpat m.fl. 2011). Att den är högre än för andra brott har bland annat att göra med att gärningspersonen oftast är känd och att utredningar av dessa brott tillhör de mest prioriterade (Brå 2017a). Den senare tidens tydliga minskning kan sannolikt förklaras av att brottens karaktär har förändrats, mot en allt större andel av skjutvapenrelaterade händelser i den kriminella miljön. Uppklaringen för skjutvapenrelaterat dödligt våld minskade även under

<sup>32</sup> Det bör återigen noteras att de redovisade nivåerna av uppklarings delvis är skattningar utifrån den information som fanns tillgänglig i varje ärende vid datainsamlingstillfället. I viss andel av de granskade ärendena blev den misstänkte lagförd, friad eller dömd till annan påföljd senare, något som inte kunnat korrigeras. Att de analyserade uppgifterna inte samlats in kontinuerligt utan med flera års intervall innebär att brott som skett i slutet av varje insamlingsperiod systematiskt haft lägre möjlighet att klaras upp innan respektive insamlingsperiodens slut. Det innebär att inte minst den senaste minskningen (under år 2017) kan vara något överskattad. Samtidigt avser de redovisade nivåerna glidande fyraårsmedelvärden som sträcker sig över de olika insamlingsperioderna och resultaten ger en tillräckligt tillförlitlig bild av utvecklingen när det gäller uppklarings av dödligt våld, liksom nivåerna i relation till andra brott.

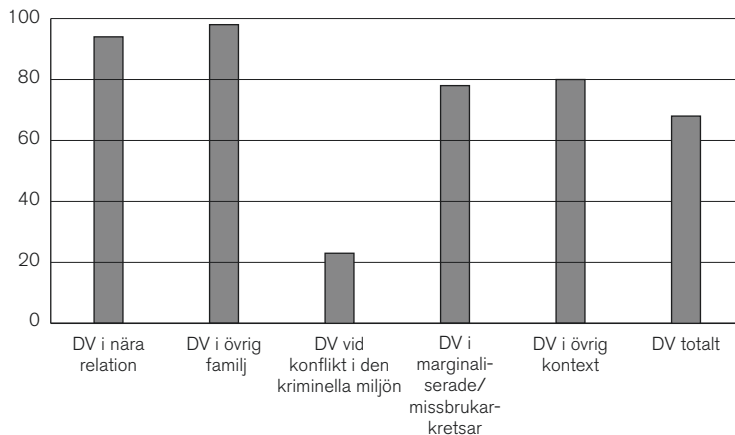
<sup>33</sup> Definitionen av uppklarings för dödligt våld i denna studie är delvis en annan än den som redovisas för brott generellt men det kan nämnas att personuppklarings för samtliga brott år 2017 motsvarade 13 procent och lagföringsprocent var 28 procent.

perioden före den senaste insamlingen, vilket enligt Granath och Sturup (2018) haft att göra med att en ökad andel av dessa brott sker inom ramen för den kriminella miljön. Det rör sig oftast om händelser på allmän plats och mot tidigare brottsbelastade personer, då få vill vittna.

## Vad påverkar möjligheten till uppkläring?

I litteraturen skiljer man mellan olika typer av omständigheter som kan tänkas ha inverkan på möjligheterna att klara upp dödligt våld och andra grova brott mot person. Det rör sig exempelvis om faktorer som relaterar till offret (till exempel kön, ålder eller missbruk) respektive händelserelaterade faktorer (till exempel brottsplats, våldsmetod, närvaro av vittnen, tid för brottet med mera). Dessa omständigheter kallas även för icke-diskretionära, vilket innebär att de inte är inom polisens kontroll utan ligger snarare i brottets natur. Uppklaringen påverkas dock även av så kallade diskretionära faktorer, som polisen kan påverka genom exempelvis korrekta och snabba beslut, effektiva rutiner eller tillräckliga utredningsresurser (Liem m.fl. 2019).

Figur 17. Andelen uppklarade fall efter typ av dödligt våld. 2014–2017. Procent.



Figur 17 visar andelen uppklarade fall efter typ av dödligt våld för den senaste perioden 2014–2017. Det framgår att dödligt våld vid konflikter i den kriminella miljön klaras upp betydligt mer sällan (23 procent) än dödligt våld i nära relationer (94 procent) eller övrig familj (98 procent).

I figurerna 21–23 i bilaga redovisas andelen uppklarade fall efter mer specifika omständigheter. I linje med det som framgår i figur 17 är uppkläringen högre när brottsoffret är en kvinna och/eller brottet skedde inomhus och/eller dagtid (dvs. fall av relations- eller annat familjevåld), medan den är låg i skjutvapenrelate-

rade fall (vilka ofta sker vid konflikter i den kriminella miljön). Händelser med alkoholpåverkade brottsoffer uppvisar vidare en högre uppkläring än händelser där inga sådana indikationer finns (se även Sturup m.fl. 2015), medan motsatsen gäller offrets nar-kotikabruk vid brottstillfället. Brottsom upptäckts en längre tid efter brottstillfället (7 dagar eller mer) men även i direkt anslutning till brottet (inom 30 minuter) hade en lägre uppkläring, och om det fanns ögonvittnen som var bekanta med både brottsoffret och gärningspersonen var uppkläringen betydligt högre än i övriga fall.

Alla dessa omständigheter samvarierar dock på olika sätt i sin inverkan på uppkläringen. Det är exempelvis inte sannolikt att offrets kön i sig är avgörande för huruvida brottet klaras upp. Skillnaden handlar snarare om andra faktorer, exempelvis i vilka sammanhang som kvinnor – jämfört med män – vanligtvis berövas livet. För att kunna dra mer nyanserade slutsatser om betydelsen av var och en av de olika omständigheterna för uppkläring, redovisas i tabell 13 resultat från en logistisk regressionsanalys som syftar till att visa vilken självständig effekt respektive omständighet har 'allt annat lika'.<sup>34</sup>

### Låg uppkläring vid konflikter i den kriminella miljön: kontext eller våldsmetod?

Analysen visar att det framför allt är två omständigheter som inverkar på uppkläringen: om brottet skett i en konflikt i den kriminella miljön och om brottsoffret är tidigare dömd (modell 3). Dessa faktorer hänger vanligtvis samman, men även var och en för sig innebär de att sannolikheten för uppkläring är mindre. Dessutom innebär användning av skjutvapen en lägre sannolikhet för uppkläring (modell 2) jämfört med övriga våldsmetoder, men dess betydelse minskar när våldets kontext kontrolleras för (modell 3). Tidigare lagföring hos offret och skjutvapenvåld är faktorer som har negativ effekt på uppkläringen även enligt Sturup m.fl. (2015).

<sup>34</sup> Resultaten redovisas i termer av oddskvoter. Om en oddskvot är högre än 1 innebär det en positiv effekt på uppkläringen. Är den tvärtom under 1 innebär det en negativ effekt på uppkläringen, och en oddskvot nära 1 indikerar att den givna omständigheten inte är av betydelse. I tabellen redovisas även i vilken grad respektive resultat är statistiskt säkerställt; eftersom den föreliggande studien är en så kallad totalundersökning, och alltså inte bygger på ett urval, är dessa tester inte lika avgörande för tolkningen utan visas som ytterligare ett mått på styrkan i vissa resultat. Det innebär inte att andra faktorer är helt utan vikt. Huruvida ett resultat är statistiskt säkerställt är bland annat en funktion av antalet observationer, vilket är lågt gällande dödligt våld och dess underkategorier.



Även Regoeczi m.fl. 2018 har funnit att inblandning av skjutvapen tycks minska möjligheten till uppkläring. En jämförande studie av uppkläring av dödligt våld i Nederländerna, Sverige, Finland och Schweiz (Liem m.fl. 2019) har dock visat att den generella uppkläringen var högre, för vissa år 100 procent, i Finland och Schweiz (länder där skjutvapen förekommer oftare vid dödligt våld) och att den inte alls var relaterad till förekomsten av skjutvapen jämfört med andra våldsmetoder. I båda länderna används exempelvis skjutvapen relativt ofta vid dödligt våld inom familjen. Det skulle tala för att kontexten är viktigare än själva våldsmetoden, något som också framgår i Brås analys, som visar att det faktum att brottet sker i en konflikt i den kriminella miljön minskar möjligheten till uppkläring i högre grad än det faktum att skjutvapen har använts (modell 3). För Sveriges del har den senaste tidens minskande uppkläring av dödligt våld förklarats just av en överflyttning av skjutvapenrelaterade händelser till kriminella miljöer (Granath och Sturup 2018). Med andra ord rör det sig sannolikt om en kombinerad effekt av våldsmetod och kontext: händelser vid konflikter i den kriminella miljön är mycket svårutredda, i och med ett snabbt händelseförlopp, okända gärningspersoner utan närmare relation till offret och att få vågar vittna. Att sådant våld vanligen sker med hjälp av skjutvapen kan minska möjligheten till uppkläring ytterligare, eftersom det inte innebär en närmare fysisk kontakt mellan gärningspersonen och offret vid händelsen (Regoeczi m.fl. 2018), med färre spår som följd.

**Tabell 13. Relationen mellan olika omständigheter kring dödligt våld 2014–2017 och uppläring. Oddskvoter.**

	Modell 1		Modell 2		Modell 3	
	Oddskvot	p-värde	Oddskvot	p-värde	Oddskvot	p-värde
Kvinnligt brottsoffer	3,94	0,005	4,60	0,006	2,83	0,106
Brottsoffrets ålder (kontinuerlig)	1,02	0,036	1,01	0,543	1,00	0,791
Brottsoffret alkoholpåverkat	1,40	0,347	0,66	0,319	0,49	0,108
Brottsoffret narkotikapåverkat	0,93	0,842	0,90	0,784	1,01	0,979
Brottsoffret tidigare dömt	0,11	0,000	0,17	0,000	0,18	0,000
Brottet skett dagtid	1,64	0,103	1,07	0,841	0,88	0,737
Brottet skett inomhus	1,64	0,127	1,42	0,332	1,07	0,866
Bekanta ögonvittnen	7,58	0,033	3,23	0,094	3,24	0,115
Brottet upptäcktes inom 30 min	1,08	0,823	1,36	0,439	1,44	0,394
<i>Våldsmetod:</i>						
- handkraftsvåld (slag, sparkar, strypning, kvävning m.m.)			1		1	
- trubbigt våld			1,50	0,618	1,28	0,771
- skjutvapenvåld			0,18	0,008	0,48	0,326
- knivvåld			1,63	0,451	1,64	0,478
- övrigt våld			0,31	0,139	0,34	0,236
<i>Typ av dödligt våld:</i>						
- nära relationer					1	
- övrig familj					2,29	0,534
- marginaliserade/missbrukarkretsar					0,62	0,652
- konflikt i den kriminella miljön					0,06	0,003
- övrig kontext					0,36	0,243
	Nagelkerke R <sup>2</sup> =0,48		Nagelkerke R <sup>2</sup> =0,56		Nagelkerke R <sup>2</sup> =0,62	

## Fysisk kontakt vid brottet och närmare relation ökar möjligheten till upplärning

Regoeczi m.fl. (2018) har i linje med detta kommit fram till att de fall av dödligt våld som påbörjas med någon form av öppet bråk, det vill säga en direkt interaktion mellan de inblandade (till skillnad från många skjutvapenrelaterade fall), har en större möjlighet att klaras upp. Enligt Brås analys tenderar dödligt våld med kniv att klaras upp i nio fall av tio (se figur 22 i bilaga), och även kontrollerat för andra omständigheter är möjligheten till upplärning högst i dessa fall (modell 2 och 3). Även händelser av handkraftsvåld med dödlig utgång klaras upp oftare än skjutvapenrelaterade fall. Att det dödliga våldet sker inom nära relationer och framför allt inom övrig familj tycks också i sig öka möjligheten till upplärning (modell 3). Som även figur 17 visar är uppläringsprocenten mycket hög i dessa fall. Sannolikt har det att göra med att gärningspersonen oftast är känd i ett tidigt skede, men även med att våldsmetoden oftare innebär en fysisk kontakt och fler spår.

## Ögonvittnen och tid till upptäckt har betydelse

Ytterligare några viktiga omständigheter är tiden från brotts-händelsens avslut till att brottet kommer till polisens kännedom. Att tiden är av yttersta vikt har framkommit i tidigare forskning; redan när två veckor har passerat sedan brottet blivit känt tenderar utredningen att bli ett så kallat 'kallt fall' (Regoeczi m.fl. 2008). Även Brås analyser visar att tiden kan vara viktig; upplärningen är betydligt lägre när det passerat 7 dygn efter brottet. Samtidigt är upplärningen också lägre när brottet upptäcks snabbt, det vill säga inom 30 minuter (se figur 23 i bilaga) – vilket återigen har att göra med själva typen av dödligt våld. Skjutningar i offentlig miljö, som kriminella konflikter ofta består i, upptäcks ofta medan de pågår men klaras ändå sällan upp. När det gäller konflikter i den kriminella miljön hade 84 procent av händelserna upptäckts i nära anslutning till brottet, vilket är en betydligt högre andel än för till exempel våld inom familjen (drygt 40 procent).

En annan faktor utanför polisens kontroll är närvaron av vittnen. De fall där det finns ögonvittnen som är bekanta med både offret och gärningspersonen har en mycket hög upplärning (94 procent, se figur 23 i bilaga). Även kontrollerat för en del andra faktorer är sannolikheten för upplärning högre i dessa fall (modell 1), men närvaron av bekanta ögonvittnen minskar i betydelse när man kontrollerar för våldets kontext (modell 3). Sturup m.fl. (2015) har kommit fram till liknande resultat. Det privata, familjerelaterade våldet sker ofta utan ögonvittnen, men klaras ändå upp i högre grad, av redan nämnda skäl.

Snabba åtgärder från polisens sida eller närvaro av ögonvittnen saknar dock inte betydelse för uppkläring. Resultaten tyder snarare på att dödligt våld som sker vid konflikter i den kriminella miljön i sig är mycket svårt att utreda, medan förutsättningarna är bättre vid familjerelaterade fall där gärningspersonen redan i tidigt skede är känd.

## Påföljdsutvecklingen: allt strängare straff

Den slutliga påföljden för ett brott avgörs i olika, ibland parallella, steg; i stort handlar processen om brottsrubricering och bestämning av brottets straffvärde, samt straffmätning och val av påföljd.

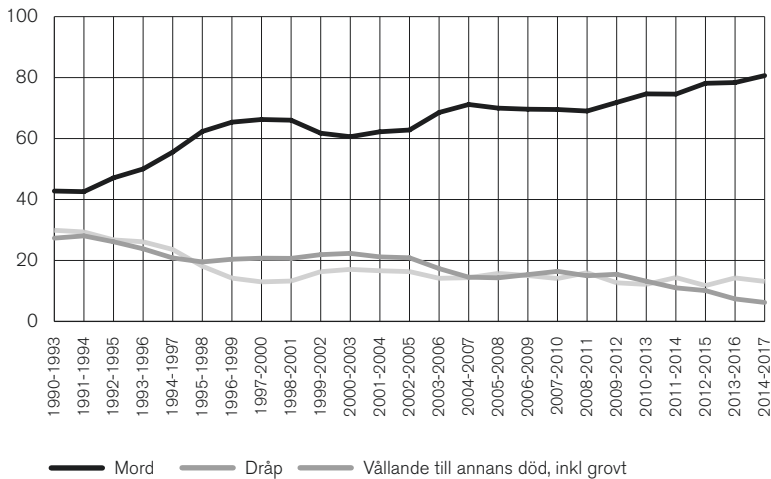
### Fler fall rubriceras som mord

Uppsåtligt dödligt våld rubriceras vanligtvis som mord eller, om det utifrån omständigheterna bedöms som mindre grovt, som dråp. Vid vållande till annans död i samband med misshandel saknas uppsåt att döda, men gärningspersonen har uppsåt till misshandel. Gränsdragningar mellan dessa tre brottstyper är inte alltid självklara, och med tiden har det skett förändringar i hur rätten ser på olika typer av uppsåt respektive brottets allvar vid dödligt våld – samtidigt som våldet i sig har ändrat karaktär (se det föregående kapitlet). I figur 18 presenteras hur stor andel av besluten i sista instans<sup>35</sup> som avser respektive rubricering. Som tydligt framgår har andelen fall rubricerade som mord ökat väsentligt sedan 1990. Under i princip hela den studerade perioden har mord visserligen varit den vanligaste rubriceringen, men i början av 90-talet motsvarade andelen mindre än hälften, medan den under periodens senaste år närmat sig 80 procent. Andelen domar gällande dråp respektive vållande till annans död i samband med misshandel uppvisar tvärtom en minskande trend och genomgående liknande nivåer. Brå har tidigare tolkat utvecklingen som relaterad till en minskande andel händelser med expressiva motiv (familjevåld eller spontana bråk) där en dråprubricering oftare blir aktuell, och istället ökningar i mer instrumentellt, överlagt våld kopplat till kriminella miljöer (Brå 2017a). Denna omstrukturering tycks vara aktuell i ännu högre grad idag – trots den generellt låga uppkläringen av kriminella konflikter med dödlig utgång. Beträffande utvecklingen under 90-talet har man kunnat påvisa, i varje fall gällande händelser med unga gärningspersoner, en tendens mot strängare rubriceringar vid dödligt våld som ett led i samhällets strängare syn på våld under denna period (Granath 2007).

<sup>35</sup> Inklusivt friande domar.

Trägårdh m.fl. (2016) fann i en studie att kvinnorna oftare än männen bedömdes ha utfört brottet under påverkan av allvarlig psykisk störning. Brottsom begåtts av kvinnor klassificerades oftare som dråp eller barnadrap (endast kvinnor, som bestämmelsen är utformad, kan dömas för barnadrap), medan brott som begåtts av män oftare rubricerades som mord eller vållande till annans död genom misshandel.

**Figur 18. Andelen fall som under åren 1990–2017 i högsta instans rubricerats som mord, dråp respektive vållande till annans död i samband med misshandel. Glidande fyraårsmedelvärden.**



### *Vanligare med skärpande omrubricering i överrätt*

Som en återspeglning av samhällets allt strängare syn på våldsbrott kan även förändringar i rättspraxis i skärpande riktning vara en rimlig delförklaring till att allt fler döms för mord istället för någon annan form av dödligt våld. De flesta fall av dödligt våld överklagas till hovrätten och det är inte ovanligt att rubriceringen då ändras. Även här har det skett en skiftning. Under den tidigare perioden, 1990–2013, har exempelvis 8 procent av tingsrättsdomarna gällande mord omrubricerats till dråp eller vållande till annans död i hovrätten. Under den senaste insamlingsperioden, 2014–2017, var andelen sådana mildrande omrubriceringar enbart 2 procent. Tvärtom har hovrätten i så mycket som en femtedel av alla tingsrättsdomar gällande dråp skärpt rubriceringen till mord, vilket kan jämföras med 13 procent under de tidigare åren.

## Oftare fängelse samt längre straff

### *Flera lagändringar i skärpande riktning*

Lagstiftning gällande dödligt våld och andra grova våldsbrott har genomgått ett antal revisioner under de senaste åren. Den som gör sig skyldig till mord kan dömas till lagens strängaste straff, fängelse på livstid. År 2009 höjdes det tidsbestämda maxstraffet för mord från 10 till 18 års fängelse (prop. 2008/09:118) och det har skapat ett större utrymme att döma till långa tidsbestämda straff istället för livstid. Året därpå kom en lagändring som syftade till att skärpa straffmätning vid allvarliga våldsbrott inom ramen för befintliga straffskalor (prop. 2009/10:147, Brå 2014).<sup>36</sup> Högsta domstolen fastslog några år senare att till följd av båda dessa förändringar skulle fjorton års fängelse vara normalstraffet för mord, och livstids fängelse skulle dömas ut endast i de undantagsfall då fängelse i arton år inte var tillräckligt, till exempel då gärningsmannen har mördat mer än en person, eller då omständigheterna annars var synnerligen försvårande.<sup>37</sup> En ny lagändring trädde i kraft 2014, då straffbestämmelsen om mord fick en ny lydelse i syfte att livstidsstraffet skulle kunna användas i betydligt större utsträckning och utgöra ett normalstraff vid mord (prop. 2013/14:194). Högsta domstolen kom dock fram till att den nya formuleringen av lagtexten inte förändrade det rättsläge som gällde tidigare.<sup>38</sup> En ny utredning tillsattes med uppdraget att föreslå en formulering som skulle leda till att syftet med livstids fängelse som normalstraffet för mord skulle uppnås (Justitiedepartementet 2017). Enligt förslaget ska livstids fängelse vara normalstraffet för mord och först om omständigheterna inte påkallar ett livstidsstraff ska det vara möjligt att välja ett tidsbestämt straff. Förslaget bereds fortfarande i Regeringskansliet, och avsikten är att en proposition ska lämnas till riksdagen senast i juni 2019.

### *Livstid som normalstraffet för mord?*

Med andra ord har det under de senaste åren funnits ett tydligt politiskt intresse för att normalstraffet för mord, den allvarligaste formen av dödligt våld, ska vara livstids fängelse. Samtidigt har Högsta domstolens beslut haft inverkan på rättspraxis. Brå har i en kortanalys (Brå 2015a) kartlagt utvecklingen av livstidsstraffet och vilken faktisk strafftid påföljden inneburit över tid. Det framgår där att livstids fängelse i praktiken endast utdöms vid mord, även om livstid ingår i straffskalan också för ett antal andra

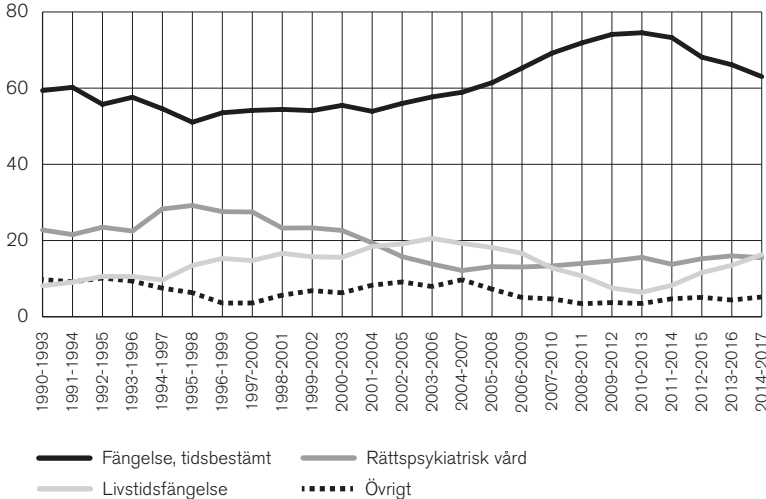
<sup>36</sup> Denna ändring tog främst sikte på annat än dödligt våld och effekten av den har inte kunnat utvärderas, eftersom den är svår att enkelt särskilja från effekten av andra skärpningar som ägt rum både innan och efter.

<sup>37</sup> NJA 2013 s. 376.

<sup>38</sup> NJA 2016 s. 3.

grova brott.<sup>39</sup> Kortanalysen visar vidare att drygt tre procent av fängelsepopulationen avtjänade ett livstidsstraff (2013) och att denna andel ökat kontinuerligt sedan 1995.

**Figur 19. Typ av påföljd i högsta instans utdömd för mord, dråp eller vållande till annans död i samband med misshandel. Andelar, glidande medelvärde.**



Som framgår av figur 19 har ett tidsbestämt fängelsestraff länge varit den vanligaste påföljden för dödligt våld. Andelen dömda till sådan påföljd har motsvarat 50–60 procent fram till mitten av 00-talet, varpå en tydlig ökning skett, och i slutet av decenniet har andelen närmast sig tre fjärdedelar. De senaste åren observeras återigen en minskning. Andelen livstidsdömda har haft en motsatt utveckling, med viss ökning fram till mitten av 00-talet, som rimligen har att göra med en ökad andel mordrubriceringar, samtidigt som det blivit mindre vanligt att döma till rättspsykiatrisk vård. Ökningen kulminerade 2006, då andelen livstidsdömda motsvarade 25 procent<sup>40</sup>, vilket följdes av en tydlig nedgång. Förklaringen till denna minskning kan vara att Högsta domstolen 2007 slog fast att normalstraffet för mord fortsättningsvis skulle vara fängelse i 10 år, medan fängelse på livstid skulle vara reserverat till de allvarligaste fallen.<sup>41</sup> De senaste åren observeras en ny ökning i andelen (liksom antalet) livstidsdömda för dödligt våld, samtidigt som de tidsbestämda straffen minskar. Med tanke på att Högsta domstolen klargjort att 2014 års straffskärpning egentligen inte kan innebära en ändring i domstolspraxis, är

<sup>39</sup> Exempelvis människorov, brott mot mänskligheten, grovt spioneri och terroristbrott.

<sup>40</sup> Observera att figuren visar glidande medelvärden för fyraårsperioder, och inte återger exakta siffror för respektive år.

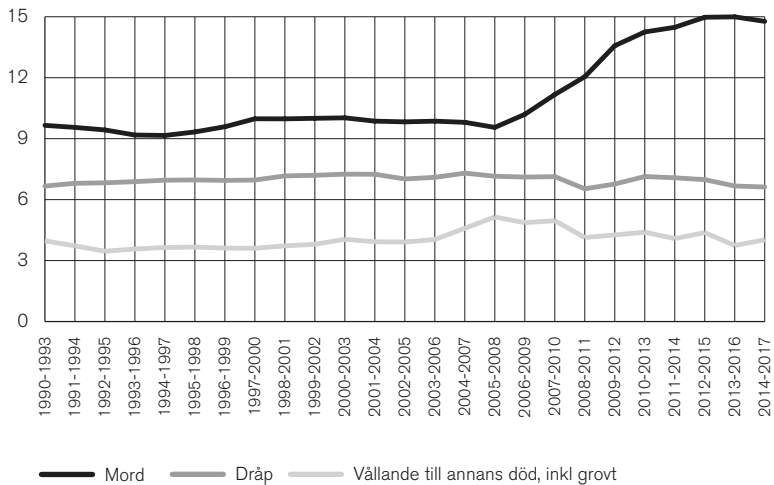
<sup>41</sup> NJA 2007 s.194.

denna utveckling något oväntad och kan möjligen ha med brottslighetens karaktär att göra.

### *Straffen för mord blir längre*

Ändringen i straffskalan för mord 2009 tycks däremot ha haft effekt på längden av de tidsbestämda straff som dömts ut därefter (figur 20). Från och med 2009 har strafflängden ökat väsentligt, även om en viss successiv ökning observerats redan under tidigare år. De första två decennierna av den studerade perioden motsvarade genomsnittsstraffet cirka 10 år, men efter 2009 skedde en tydlig ökning, och i slutet av perioden uppgick det genomsnittliga tidsbestämda straffet för mord till närmare 15 års fängelse.<sup>42</sup> Under den senaste insamlingsperioden 2014–2017 har 14 procent av gärningspersonerna dömts till det tidsbestämda maxstraffet på 18 års fängelse. Samtidigt har spridningen under denna period blivit större, så att skillnaden mellan medianvärdet och medelvärdet har ökat. Medianstraffet har de senaste åren legat på omkring 16 år, vilket innebär att en stor andel av de dömda får ett straff inom den högre delen av straffskalan.

**Figur 20. De tidsbestämda fängelsestraffens längd i högsta instans, i antal fängelseår. Mord, dråp och vållande till annans död i samband med miss-handel. Glidande fyraårsmedelvärden. Åren 1990–2017.**



<sup>42</sup> I NJA 2013, s. 376 anger Högsta domstolen att straffvärdet vid mord i normalfall (utan att förmildrande eller försvårande omständigheter föreligger) ska vara 14 års fängelse. I NJA 2016, s. 3 anges 15 års fängelse som motsvarande praxis.



Den som döms till livstids fängelse kan efter en tid ansöka om att få livstidsstraffet omvandlat till ett tidsbestämt straff. Det omvandlade straffet får inte vara kortare än det längsta tidsbestämda fängelsestraff som kan utdömas (18 år sedan 2009). Den genomsnittliga tidsbestämda strafftiden vid omvandling av livstids fängelse har också ökat över tid. Enligt den nämnda kortanalysen (Brå 2015a) har längden på de omvandlade straffen ökat från 20,6 år under 1995–2004 till 24,9 under perioden 2005–2013. I ett längre perspektiv har ökningen varit ännu större; under 1964–1974 innebar livstids fängelse i praktiken 14 år. Liksom vid tidsbestämda fängelsestraff har spridningen mellan den kortaste och längsta strafftiden för alla tidsomvandlade livstidsstraff ökat under 2000-talet.

Längden på de utdömda straffen för dråp respektive vållande till annans död i samband med misshandel har inte förändrats nämnvärt sedan början av 90-talet. Det genomsnittliga straffet för dråp är och har länge varit 7 års fängelse.<sup>43</sup> Vid vållande till annans död i samband med misshandel har i genomsnitt 4 års fängelse utdömts under större delen av perioden, även om det skett en viss tillfällig ökning i mitten av 00-talet. Sedan dess observeras även en något större variation mellan åren i strafflängden för både dråp och vållande, jämfört med de mycket jämna nivåerna perioden innan.

---

<sup>43</sup> För både mord och dråp observeras en viss nedgång det allra sista året, 2017. Som redan nämnts är uppgifter för detta år förenade med något större osäkerhet, eftersom en större andel ärenden ännu inte hunnit nå ett slutgiltigt beslut, jämfört med tidigare år.

# Förebyggande insatser mot dödligt våld

## Olika typer av dödligt våld kräver olika åtgärder

Trots ett begränsat antal fall rymmer händelser av dödligt våld en stor mängd olika scenarion. Vart och ett av brotten omges av på många sätt unika, ibland uppseendeväckande omständigheter. Samtidigt finns det sammanhang eller motiv som återkommer, och i litteraturen om dödligt våld används en rad olika typologier, utifrån relation mellan offret och förövaren, motiv, tillvägagångssätt, miljö och liknande. En av dem, framtagen av EHM (*European homicide monitor*), har använts i denna studie. UNODC (2013) har i sin *Global study on homicide* landat i tre grövre huvudkategorier av uppsåtligt dödligt våld: *dödligt våld i samband med andra kriminella aktiviteter* (dödligt våld vid konflikter i den kriminella miljön, narkotikarelaterade fall, rånmord, osv), *interpersonellt dödligt våld* (inom familj, våld mot barn, nära relationer, sexualmord, mm) samt *socio-politiskt dödligt våld* (hatbrott, terrorbrott, osv). Den sistnämnda typen av dödligt våld är mycket ovanlig i Sverige (3 procent av de granskade fallen 2014–2017 kunde beskrivas som hatbrott), även om händelser som terrordådet i Stockholm i april 2016 lämnar starka avtryck, och att förebygga sådant våld, med dess mycket komplexa bakgrund, kräver specifika och riktade åtgärder. När det gäller de andra två typerna av dödligt våld enligt UNODC:s typologi motsvarar de till stor del två större kategorier i denna redovisning – familjerelaterat dödligt våld samt dödligt våld i kriminella miljöer. Kategorierna är både välavgränsade och i relation till andra typer av dödligt våld omfattande till sin storlek, samtidigt som de väl illustrerar hur väsensskilda omständigheter kan prägla brotten. Det går som en röd tråd genom de redovisade resultaten att dödligt våld vid konflikter i den kriminella miljön vanligtvis begås av unga män mot unga män, utomhus, med skjutvapen,

och oftare under narkotikapåverkan. Uppklaringen är relativt låg. Vid familjerelaterat dödligt våld (i nära relation, mot barn eller mot äldre föräldrar) är andelen kvinnliga gärningspersoner högre (om än fortfarande låg), förövarna är äldre, brotten sker ofta inomhus och våldsmetoden är vanligen kniv eller strypning/kvävning. Eftersom gärningspersonen oftast är känd, klaras majoriteten av dessa fall upp.

Utöver det faktum att karaktären skiljer dem åt, har inte heller utvecklingen för dessa två kategorier följt samma kurva. Den kraftiga ökning av dödligt våld inom ramen för konflikter i den kriminella miljön som skett under de senaste åren är uppseendeväckande. Samtidigt utgör dödligt våld i familjen fortfarande en ungefär lika stor del av det dödliga våldet som konflikterna i den kriminella miljön, trots att det minskat stadigt under flera år.

Olikheterna visar tydligt på att det inte går att tala om förebyggande åtgärder mot dödligt våld generellt; att motverka familjerelaterat dödligt våld kräver helt andra metoder än arbetet mot kriminella gäng. Det är inte ett av studiens syften att lämna konkreta förebyggande förslag mot dödligt våld, men detta avslutande kapitel innehåller beskrivningar av olika problemområden samt ett antal exempel på redan pågående insatser och idéer kring fortsatt arbete – så som de skildrats i olika kartläggningar och utvärderingar.

Kapitlet tar fokus på de två ovan nämnda kategorierna, *inom nära relationer och övriga familjen* respektive *dödligt våld vid konflikter i den kriminella miljön*. Förutom ytterligare ett antal mindre vanliga typer av dödligt våld (i samband med sexualbrott, av psykiskt sjuka gärningspersoner, hatbrott med mera) visar resultaten även på en tredje omfattande kategori, beskriven som *spontanbråk och andra dispyter*. Denna omfattar dock en bred skara händelser av olika slag, inte sällan missbruksrelaterade sådana, men även andra fall av dödligt våld som på grund av sitt begränsade antal inte kan utgöra en egen kategori i analysen. Att tillämpa ett sammanhållet arbetssätt för att förebygga samtliga dessa brott låter sig inte göras, utan olika typer av insatser krävs.

## Familjerelaterat dödligt våld

Den vanligaste typen av dödligt våld i familjen är när någon dödar sin partner. Vid sidan av sådana fall förekommer det att ett (vuxet) barn eller barnbarn dödar en förälder eller far- eller morförälder. Det förekommer också att föräldrar dödar sina barn, att syskon dödar varandra eller att gärningspersonen och brottsoffret har någon annan släktrelation. Vad gäller dödligt våld i familjen generellt och dödligt våld i nära relation i synner-

het sker de flesta brotten i det egna hemmet, ögonvittnen saknas i större utsträckning än vid andra typer av dödligt våld och det tar också längre tid innan brottet upptäcks jämfört med andra typer av dödligt våld.

Sedan mitten på 00-talet har dödligt våld i nära relationer uppvisat en minskande trend. Det gäller främst det våld som begås av män mot kvinnor (Caman m.fl. 2017). Som en av möjliga förklaringar har angetts ökad jämställdhet, som gör det lättare för kvinnor att lämna våldsamma relationer. I samma studie har man även funnit att det har skett viss förändring i karaktären av ett typiskt fall; det har blivit vanligare att det saknas en historia av tidigare våld och att gärningspersonen inte var berusad samt hade ett arbete vid brottstillfället. Kunskap om att mäns dödliga våld mot kvinnor i nära relationer kan äga rum i alla samhällsskikt behöver tas tillvara i det preventiva arbetet.

### **Dödligt våld i nära relation – identifiera riskerna i tid**

Trots den ovan nämnda skiftningen finns det vid dödligt våld i nära relationer ofta en tidigare historia av hot och våld, vilket framgår i synnerhet när även fall med kvinnliga gärningspersoner inkluderas (då rör det sig dock oftast om hot och våld riktat mot gärningspersonen). I nära nio av tio fall är offret en kvinna, och i fyra av tio fall framgår det av ärendet att gärningspersonen tidigare brukat våld mot brottsoffret, i hälften av dessa fall har våldet också anmälts till polisen. Polisens möjligheter att ingripa är begränsade till de fall som kommit till deras kännedom, men andra samhällsaktörer har möjlighet att uppmärksamma utsattheten. I fyra av tio fall framgår det exempelvis att gärningspersonen antingen sökt vårdkontakt eller vårdats för psykisk ohälsa någon gång före brottstillfället. Så mycket som en tredjedel av gärningspersonerna vid dödligt våld i nära relationer har varit föremål för psykiatrisk slutenvård någon gång före brottstillfället, enligt tidigare forskning (Caman 2017). En kartläggning som Kriminalvården gjort, av män som dödat kvinnan de haft barn med, visar också att psykisk ohälsa hos förövaren är en viktig riskfaktor (Runesson och Lysell 2009).

Även om våldet i stor utsträckning sker innanför hemmets dörrar bör det alltså i flera fall finnas indikationer som olika aktörer i samhället kan agera på, innan det dödliga våldet är ett faktum. Förutom polisen kan det exempelvis röra sig om akutmottagningar inom sjukvården eller psykiatri, socialtjänsten eller frivilligorganisationer som arbetar med våldsutsatta kvinnor.

## Förbättringspotential i Polisens hot- och riskbedömningar

Polis och socialtjänst arbetar sedan länge med olika verktyg för strukturerade hot- och riskbedömningar av kvinnor som är utsatta för våld i nära relationer. Det är dock svårt att få en uppfattning om hur vanligt det är att sådana bedömningar görs. En Brå-rapport från 2010 visade att polisen gjorde totalt 3 250 strukturerade hot- och riskbedömningar 2009. Det vanligaste verktyget man använde var SARA (*spousal assault risk assessment*). Rapporten visade också på stor variation mellan de dåvarande 21 polismyndigheterna. Vid sex polismyndigheter gjordes antalsmässigt hot- och riskbedömningar motsvarande en fjärdedel av alla anmälda fall av *misshandel (inklusive grov inomhus mot kvinna över 15 år av bekant, samt grov kvinnofridskränkning*. Vid ytterligare sex polismyndigheter motsvarade antalet genomförda hot- och riskbedömningar 10–25 procent och vid övriga nio polismyndigheter mindre än 10 procent av de anmälda våldsbrotten mot kvinnor under samma period (Brå 2010).<sup>44</sup> Enligt uppgifter från Polismyndigheten som Brå tagit del av har den totala registrerade användningen av dessa instrument minskat under de senaste åren. Vad detta beror på tycks vara oklart och kan behöva ses över.

## Brister i sjukvårdens och socialtjänstens arbete med att fånga upp relationsvåld

I Socialstyrelsens *Öppna jämförelser* uppger socialtjänsten i 95 procent av landets kommuner att man använder minst en standardiserad bedömningsmetod<sup>45</sup> vid utredning av vuxna som utsatts för våld av närstående.<sup>46</sup> Enligt Socialstyrelsens föreskrifter och allmänna råd om våld i nära relationer (Socialstyrelsen 2014a) har personal inom hälso- och sjukvården, tandvården och socialtjänsten en skyldighet att fråga om orsaken när någon uppvisar symptom eller det finns tecken på att hen blivit utsatt för våld av en närstående. I Socialstyrelsens vägledning för att öka förutsättningarna att upptäcka våldsutsatthet (Socialstyrelsen 2014b) rekommenderas personalen inom mödravården och psykiatrin att också rutinmässigt fråga alla kvinnor de kommer i kontakt med om de varit utsatta för våld. Nationellt centrum för kvinnofrid har också publicerat en antologi om hälso- och sjukvårdens möjligheter att upptäcka våldsutsatthet, där slutsatsen är att personal inom hälso- och sjukvården regelmässigt

<sup>44</sup> Antalet anmälda fall av misshandel, inklusive grov, inomhus mot kvinna över 15 år av bekant, samt antalet anmälda fall av grov kvinnofridskränkning.

<sup>45</sup> FREDA, SARA eller Patriark.

<sup>46</sup> <http://www.socialstyrelsen.se/publikationer/2018/2018-6-8>.

bör fråga vårdsökande om deras personliga erfarenheter av våld (NCK 2010).

Trots detta verkar inte arbetet mot våld i nära relationer fungera som det är tänkt inom hälso- och sjukvården eller socialtjänsten. Socialstyrelsen gör så kallade dödsfallsutredningar i fall där ett barn avlidit med anledning av brott eller där en kvinna eller man avlidit med anledning av brott av någon nuvarande eller tidigare närstående. Av de totalt 21 utredda fallen där en kvinna eller man avlidit 2016–2017 hade hälso- och sjukvården under de senaste 12 månaderna haft kontakt med brottsoffret i 20 fall. Socialtjänsten hade haft kontakt i 11 fall. Dödsfallsutredningarna visade att hälso- och sjukvården inte frågat något av brottsoffren de haft kontakt med om deras erfarenheter av våld. I nästan samtliga fall hade verksamheterna egna skriftliga rutiner om att fråga om våld. Frågor hade varken ställts rutinmässigt eller när det funnits tecken på våld, till exempel att brottsoffret haft skador eller beskrivit relationen med gärningspersonen som konfliktfylld. Inte heller socialtjänsten hade frågat något av de brottsoffer de haft kontakt med om erfarenhet av våld, trots att de i samtliga fall hade egna skriftliga rutiner om att fråga om våld (Socialstyrelsen 2018). Mot bakgrund av detta är det tydligt att det praktiska arbetet mot dödligt våld i nära relationer kan förbättras.

## **Psykisk ohälsa bakom många fall av dödligt våld mot barn i familjen**

En tiondel av det studerade dödliga våldet under de senaste åren (2014–2017) rör sig om annat familjerelaterat våld än det som skett i nära relationer. När barn dödas sker det exempelvis oftast inom familjen. I de flesta fall där en förälder dödat sitt barn är barnet under 10 år. Det är ungefär lika vanligt att gärningspersonen är barnets mamma som att det är barnets pappa. I många fall finns tidigare indikationer på psykisk ohälsa hos gärningspersonen och i många fall begår eller försöker gärningspersonen begå självmord efter det dödliga våldet. En tidigare studie av dödligt våld mot barn visade liknande resultat; drygt hälften av gärningspersonerna hade haft tidigare psykisk sjukdom, ofta i form av depressioner med självmordstankar. Nära hälften hade också haft kontakt med läkare veckorna före dådet. Studien betonar vikten av att hälso- och sjukvården uppmärksammar familjefäder som söker hjälp för depression med suicidtankar. Studien lyfter också fram screening av förlossningsdepression<sup>47</sup> hos nyblivna mödrar, som en preventionsåtgärd mot dödligt våld mot barn i familjen (Jansson m.fl. 2007).

<sup>47</sup> Kallas också postpartumdepression, och kan drabba nyblivna mödrar en kort tid efter förlossningen.

Socialstyrelsens dödsfallsutredningar av barn som avlidit visar att barn liksom anhöriga inte uppmärksammas inom hälso- och sjukvården, när föräldrar söker hjälp hos primärvård eller psykiatri för sömnproblem, ångest, depression, vanföreställningar, tvångstankar och/eller missbruk. Detta trots att hälso- och sjukvården har en lagstadgad skyldighet att göra det.<sup>48</sup> Inte heller görs orosanmälningar till socialtjänsten i fall där Socialstyrelsen i dödsfallsutredningarna bedömt att det funnits anledning (Socialstyrelsen 2018).

En tidigare studie av dödligt våld mot barn lyfter fram just förbättringar inom socialtjänst och psykiatrisk vård för föräldrar med psykisk ohälsa som en tänkbar förklaring till den minskning av dödligt våld mot barn i familjen som skett sedan 90-talets början (Sturup och Granath 2015). Socialstyrelsens dödsfallsutredningar visar att det är tydligt att samverkan mellan hälso- och sjukvården och socialtjänsten kring barn till föräldrar som lider av psykisk ohälsa ytterligare kan förbättras.

## **Beroendeproblematik och psykisk ohälsa även vid dödligt våld mot äldre föräldrar**

När äldre personer berövas livet är gärningspersonen inte sällan deras barn, som har psykiska problem eller missbruksproblem, enligt en tidigare studie från Brå (Brå 2018c). Resultaten från vår föreliggande studie bekräftar denna bild. Också med tanke på denna typ av dödligt våld är det alltså viktigt att hälso- och sjukvården uppmärksammar patienter som söker hjälp för depression med suicidtankar. Gärningspersonerna tillhör ofta gruppen som hamnar mellan stolarna när det gäller vårdinsatser, eftersom både psykisk ohälsa och missbruk är vanligt förekommande hos dem. Att det då behövs insatser från både psykiatri och missbruksvården, men att sådan samverkan i regel inte sker, är ett sedan länge känt problem. Mot bakgrund av det har regeringen gett Socialstyrelsen i uppdrag att under 2019 kartlägga denna typ av samsjuklighet.<sup>49</sup> Att kombinera missbruksvård och behandling av psykisk ohälsa skulle alltså kunna förebygga en del fall av dödligt våld, såväl inom som utom familjen. Resultaten i denna rapport visar att nära fyra av tio gärningspersoner har ett missbruk eller riskkonsumtion av alkohol, och mer än fyra av tio vad gäller narkotika. Bland drygt hälften av dem finns också indikationer på psykisk ohälsa sedan tidigare.

<sup>48</sup> 5 kap. 7 § hälso- och sjukvårdslagen (2017:30) och 6 kap. 5 § patientsäkerhetslagen (2010:659).

<sup>49</sup> [https://www.regeringen.se/4a51b3/contentassets/c01c2326e-a234134823b1dd7380d91e6/uppdrag-att-kartlagga-samsjuklighet-i-form-av-psykisk-ohalsa-och-beroendeproblematik-s2018\\_04564.pdf](https://www.regeringen.se/4a51b3/contentassets/c01c2326e-a234134823b1dd7380d91e6/uppdrag-att-kartlagga-samsjuklighet-i-form-av-psykisk-ohalsa-och-beroendeproblematik-s2018_04564.pdf)

## Dödligt våld vid konflikter i den kriminella miljön

Otryggheten i samhället i allmänhet och i brottsutsatta områden i synnerhet påverkas direkt av det ofta publika och utstuderade våld som präglar konflikter i den kriminella miljön. Enligt Nationella trygghetsundersökningen (NTU) är den självrapporterade tryggheten klart lägre i så kallade utsatta områden (Brå 2018d). Det gäller i synnerhet kvinnor; i utsatta områden rapporterar dubbelt så många kvinnor otrygghet som i andra delar av landet, och mycket av de problem som upplevs i utsatta områden associeras till kriminella gäng (Brå 2018b). Dödligt våld vid konflikter i den kriminella miljön kräver ofta mycket resurser för att utredas, och det kan vara resursmässigt svårt för Polismyndigheten att bedriva flera parallella förundersökningar i samma polisområde, när en konflikt blossar upp och genererar flera händelser av dödligt våld eller andra allvarliga brott. Liknande smittoeffekter, där exempelvis en skjutning leder till en annan, har dokumenterats i forskningen (Sturup m.fl. 2017).

### Stimulera avhopp från kriminella gäng

Brå har i en tidigare kunskapsöversikt studerat vilka insatser som har effekt på brottsligheten och otryggheten i utsatta områden. En kombination av polisiärt fokus på individer i den kriminella miljön och förstärkta sociala insatser för att stimulera dem att lämna miljön har visat goda resultat (Brå 2016b).

I en annan Brå-studie, baserad på intervjuer med tidigare medlemmar i kriminella förortsnätverk, skildras bland annat den skiftning som ska ha skett i de kriminella grupperingarnas karaktär; de intervjuade beskriver vänskapsband från tidig uppväxt som grunden för nätverken, snarare än den möjliga kriminella karriären. Många lyfter fram betydelsen av lojaliteten till vännerna – man ställer upp för varandra i alla lägen – något som de unga männen saknat i övriga samhället. Samtidigt är skildringar av svek och våld vänner emellan lika vanliga i de intervjuades berättelser. I synnerhet äldre intervjupersoner menar att när brottsligheten börjar generera pengar påverkar det vänskapsbanden; misstänksamheten växer, lojaliteten spricker och man drar sig då inte längre för att bruka våld även mot sina barndomsvänner. Det faktum att lojaliteten kan skifta gör att dessa kriminella grupperingar inte är tydligt avgränsade och bestående, något som beskrivs som vanligare förut. En möjlig tolkning är att detta bör göra kriminella förortsnätverk mer sårbara, och att förutsättningarna att stimulera individer till avhopp från denna typ av kriminella grupperingar bör vara mer gynnsamma idag (Brå 2019b).



## Vill hoppa av men vet inte hur

I samma studie lyfts fram att motivationen att bryta sig ur kriminaliteten kan öka i samband med särskilt våldsamma händelser; att beakta detta kan utgöra ett viktigt led i att förebygga fortsatt brottslighet. Sådana flexibla åtgärder hindras dock sannolikt av vad som framgick i en annan kartläggning – nämligen att det finns brister i samverkan mellan olika aktörer inom avhoppbarverksamheter (Brå 2016a). Handläggningstiderna hos den som anges som den mest centrala aktören i sammanhanget – Socialtjänsten – uppges också vara för långa. Ett annat område där förbättringspotential identifierats är Kriminalvårdens arbete med att motivera individer till avhopp. Myndigheten kan även utveckla arbetet med koordinering vid frigivning av avhoppare.

I de båda studierna (Brå 2016a, Brå 2019b) framgår vidare att flertalet av de intervjuade velat avsluta sin kriminella bana men inte vetat hur. En del hade inte kännedom om att avhoppbarverksamheter existerar, andra visste inte hur dessa fungerar och vilka krav de ställer. Att förbättra informationsspridningen tycks alltså vara angeläget. Individer motiverade till avhopp är i akut behov av en rad insatser – allt från skydd i form av nytt boende, samtalsstöd, nya sociala nätverk och hjälp med arbete och försörjning. Det ställer förstås höga krav på samverkan mellan olika aktörer, något som idag inte fungerar optimalt (Brå 2016a).

## Motverka illegala marknader för skjutvapen och narkotika

En stor del av konflikterna i den kriminella miljön bottnar i konkurrens om kunder och försäljningsområden inom narkotikamarknaden (bl.a. Brå 2019b, Polismyndigheten 2018, Polismyndigheten 2017). Polisiera insatser riktas både mot att begränsa tillgången till narkotika, genom att motverka försäljningen, och mot att minska efterfrågan i form av eget bruk. Insatserna koncentreras ofta till vissa utsatta områden<sup>50</sup> för att bekämpa försäljningen och distributionen av narkotika, som koncentreras där. Att det förekommer öppen narkotikahandel är en indirekt del av polisens definition av utsatta områden (Polismyndigheten 2017).

Eftersom tidigare kartläggningar visat att det finns ett samband mellan skjutningar med respektive utan dödlig utgång (Polismyndigheten 2018, Sturup m.fl. 2018) och att det finns tydliga spridningseffekter på så sätt att en skjutning tenderar att utlösa flera (Sturup m.fl. 2017), finns det även starka incitament att arbeta för att begränsa tillgången till illegala vapen. Det kan ske

<sup>50</sup> Exempelvis Stockholmspolisens insatser Operation Gåsen och Höstglöd.

dels genom satsningar på att öka beslag av vapen i kriminella miljöer (Polismyndigheten 2018), dels genom insatser mot vapen-smuggling.<sup>51</sup> Regeringen tillsatte 2017 en utredning (Ju 2017:E) med ett antal tilläggsuppdrag för att se över vapenlagstiftningen. I januari 2018 höjdes minimistraffet för grovt vapenbrott till två års fängelse. Misstanke om sådant brott innebär då en automatisk häktning och utökade möjligheter för polisen att använda tvångsmedel. När det gäller vapensmuggling försvåras arbetet genom att EU är en tullunion med i princip fri rörlighet för varor. Redan innan den senaste ökningen av skjutvapenrelaterade fall av dödligt våld (liksom skjutningar utan dödlig utgång) hade regeringen gett polisen och Tullverket ett uppdrag att minska införseln av illegala vapen till Sverige. I sitt svar till regeringen (Rikspolisstyrelsen och Tullverket, 2014) bedömde myndigheterna att smugglingen var mer omfattande än vad som tidigare presenterats. Tullverket har enligt verksamhetsplanen för 2019 (STY 2018-404) tagit på sig uppdraget att se över arbetsmetoder, myndighetssamverkan och kontrollinsatser gällande skjutvapen. Verket har även sedan 2017 fått ökade resurser till detta arbete, då gränskontrollerna inte hade fungerat tillfredsställande på grund av personalbrist. Ett grundläggande led i att begränsa vapeninförseln är dock att förbättra det kunskapsunderlag som finns i frågan. I Brås intervjuer med polisen (Brå 2016e) har framkommit att polisen och Tullverket har en begränsad kunskap om både hur och i vilken omfattning som vapeninförsel till Sverige sker.

## Arbeta mot strategiska personer

Inom ramen för polisens satsningar mot organiserad brottslighet använder man bland annat en metod som går ut på att identifiera och lagföra strategiskt viktiga kriminella, den så kallad KAP-metoden<sup>52</sup> (Polismyndigheten 2014). Även om de kriminella förorts nätverk som finns idag inte tycks präglas av samma grad av organisering som tidigare (Brå 2019b), rör det sig om grupperingar med specifika nyckelpersoner. Det motiverar insatser inriktade just på sådana individer. Att identifiera dem ställer generellt höga resurskrav på polisens underrättelseverksamhet (Brå 2009), men ett exempel var polisens lokala satsning *Operation Fenix*, som startades under våren 2014, med fokus på att minska

<sup>51</sup> Många illegala vapen som används i kriminella miljöer kommer från Balkan (Brå 2016:12). Sverige har ett bilateralt avtal med Serbien sedan den 24 januari 2017. Avtalet syftar till att öka polissamarbetet med inriktning på att bekämpa grov organiserad brottslighet, stoppa smugglingen av vapen och narkotika samt för att förebygga och stoppa terrorism.

(<https://www.regeringen.se/artiklar/2017/01/nytt-samarbetsavtal-med-serbien-underlattan-bekampande-av-organiserad-brottslighet/>)

<sup>52</sup> KAP står för *kriminalarboristiskt perspektiv*.

brottsligheten och öka tryggheten i Järvaområdet i Stockholm (Brå 2016d). Inom ramen för den inrättades en särskild utredningsgrupp med uppgiften att arbeta med ärenden kopplade till strategiska personer, det vill säga personer som bedömdes ha en stor inverkan på brottsligheten i området och ”individer som den nuvarande närpolisverksamheten inte rår på”, enligt insatsplanen. Att fortsätta arbeta strategiskt mot kriminella nätverk och mot taktiskt viktiga aktörer var även ett av förslagen i Polismyndighetens kartläggning (2018).

## Sociala insatser i utsatta områden

Utredning och lagföring av personer som begår brott är en uppgift främst för rättsväsendet. Att på längre sikt komma tillrätta med brottsligheten i socialt utsatta områden inbegriper dock flera aktörer i form av socialtjänst, skola, civilsamhälle etc. Dessa aktörer har en viktig roll i att förebygga nyrekrytering till kriminella miljöer och att ge unga i riskzonen meningsfulla alternativ. Det gäller i synnerhet unga män. Forskning visar att unga som söker sig till kriminella gäng ofta har en svag anknytning till både skolan och sin familj, och att gängen ger dem den samhörighet de saknar (Brå 2019b). Internationella jämförelser visar att skillnaden i skolprestationer mellan pojkar och flickor är ovanligt stor i Sverige och dessutom ökar. Andelen lågpresterande pojkar är dubbelt så stor som motsvarande andel av flickorna (OECD 2015). Åtgärder som syftar till att öka jämställdheten inom skolan och familjelivet är angelägna ur många perspektiv, inte minst det brottsförebyggande.

I betänkandet *Kriminella grupperingar – motverka rekrytering och underlätta avhopp* presenterades 2010 bland annat ett förslag om så kallade sociala insatsgrupper (SIG), en samverkan på lokal nivå med socialtjänst, polis, skola och andra viktiga aktörer för att stödja unga att upphöra med kriminella handlingar (SOU 2010:15). Metoden har tillämpats i ett antal regioner och utvärderats av Socialstyrelsen (2017). Utvärderingen har inte kunnat visa på några tydliga resultat, men man hänvisar till en del metodproblem och betonar att liknande former av samverkan, trots bristande mätbarhet av effekten, är centrala i ett förebyggande perspektiv. Arbetsmetoden tillämpas idag i flera utsatta områden.

Resultaten i denna rapport visar samtidigt att mindre än en femtedel av allt dödligt våld äger rum i socialt utsatta områden. Även om den senaste utvecklingen oroar, finns det andra typer av dödligt våld som behöver motverkas. Som tidigare nämnts utgör dödligt våld inom familjen, främst bestående av våld i nära relationer, idag en lika omfattande kategori som dödligt våld i kriminella miljöer. Även andra typer av dödligt våld, där exem-

pelvis missbruk och psykisk ohälsa är en del av bakgrunden, är vanligt förekommande och bör uppmärksammas och förebyggas. Hatbrott och det politiskt motiverade dödliga våldet utgör idag ingen omfattande kategori i Sverige, men har en stor inverkan på allmänhetens upplevelse av trygghet. Det gör det angeläget med insatser också mot sådant våld, såsom att motverka radikalisering (Eriksson m.fl. 2018) eller möjligheten till brottsfinansiering på internet (Brå 2016c).

Motiven till dödligt våld kan med andra ord vara många och omständigheterna skiljer sig stort, men en väsentlig andel av dessa brott begås av yngre män, ofta från socialt utsatta miljöer. Gruppen är överrepresenterad även bland offren för dödligt våld. Trots olika angreppssätt mot olika typer av dödligt våld behöver sociala och genusrelaterade faktorer uppmärksammas i allt förebyggande arbete på området.

# Referenser

- Aebi, M. F. och Linde, A. (2010). "Is there a crime drop in Europe?" *European Journal on Criminal Policy and Research* 16(4):251-277.
- Andersson, C. och Kazemian, L. (2017). "Reliability and validity of cross-national homicide data: a comparison of UN and WHO data." *International Journal of Comparative and Applied Criminal Justice*.
- Baumer, E. P. och Wolff, K. T. (2014). "The Breadth and Causes of Contemporary Cross-National Homicide Trends." *Crime and Justice: A Review of Research* 43 (1): 231-87.
- Belfrage, H. och Rying, M. (2004). "Characteristics of spousal homicide perpetrators: a study of all cases of spousal homicide in Sweden 1990-1999." *Criminal Behaviour and Mental Health* 14: 121-133.
- Blumstein, A. och Wallman, J. (2006). *The Crime Drop in America*. Cambridge: Cambridge University Press.
- Brottsförebyggande rådet, Brå (2009). *Polisens satsning mot organiserad brottslighet. En utvärdering av 43 projekt*. Rapport 2009:19. Stockholm: Brottsförebyggande rådet.
- Brottsförebyggande rådet, Brå (2010). *Strukturerad riskanalys vid våld mot närstående*. Rapport 2010:20. Stockholm: Brottsförebyggande rådet.
- Brottsförebyggande rådet, Brå (2011). *Det dödliga våldets utveckling. Fullbordat och försök till dödligt våld i Sverige på 1990- och 00-talet*. Rapport 2011:5. Stockholm: Brottsförebyggande rådet.
- Brottsförebyggande rådet, Brå (2014). *Skärpa straff för allvarliga våldsbrott. Utvärdering av 2010 års straffmättningsreform*. Rapport 2014:6. Stockholm: Brottsförebyggande rådet.

- Brottsförebyggande rådet, Brå (2015a). Livstidsdomar – utveckling och faktisk strafftid. Kortanalys 2/2015. Webbrapport: Brottsförebyggande rådet.
- Brottsförebyggande rådet, Brå (2015b). *Skjutningar 2006 och 2014 – omfattning, spridning och skador*. Kortanalys 7/2015. Webbrapport: Brottsförebyggande rådet.
- Brottsförebyggande rådet, Brå (2015c). *Det dödliga våldet i Sverige 1990–2014. En beskrivning av utvecklingen med särskilt fokus på skjutvapenvåldet*. Rapport 2015:24. Stockholm: Brottsförebyggande rådet.
- Brottsförebyggande rådet, Brå (2016a). *Stöd till avhoppare från kriminella grupperingar. En nationell kartläggning*. Rapport 2016:6. Stockholm: Brottsförebyggande rådet.
- Brottsförebyggande rådet, Brå (2016b). *Insatser mot brott och otrygghet i socialt utsatta områden. En kunskapsöversikt*. Rapport 2016:20. Stockholm: Brottsförebyggande rådet.
- Brottsförebyggande rådet, Brå (2016c). *Bedrägeribrottsligheten i Sverige. Kartläggning och förslag*. Rapport 2016:9. Stockholm: Brottsförebyggande rådet.
- Brottsförebyggande rådet, Brå (2016d). *Insats Fenix. En utvärdering av polisens särskilda satsning i Järvaområdet*. Rapport 2016:24. Stockholm: Brottsförebyggande rådet.
- Brottsförebyggande rådet, Brå (2016e). *Kriminella nätverk och grupperingar. Polisens bild av maktstrukturer och marknader*. Rapport 2016:12. Stockholm: Brottsförebyggande rådet.
- Brottsförebyggande rådet, Brå (2017a). *Dödligt våld. I: Brottsutvecklingen i Sverige fram till år 2015*. Rapport 2017:5. Stockholm: Brottsförebyggande rådet.
- Brottsförebyggande rådet, Brå (2017b). *Kostnader för brott. En litteraturöversikt över metoder, resultat och utmaningar i forskningen om kostnader för brott*. Rapport 2017:8. Stockholm: Brottsförebyggande rådet.
- Brottsförebyggande rådet, Brå (2017c). *Kriminalstatistik 2017. Handlagda brott. Slutlig statistik*. Sveriges officiella statistik. Stockholm: Brottsförebyggande rådet.
- Brottsförebyggande rådet, Brå (2018a). *Konstaterade fall av dödligt våld – en genomgång av anmält dödligt våld 2017*. Stockholm: Brottsförebyggande rådet.
- Brottsförebyggande rådet, Brå (2018b). *Relationen till rättsväsendet i socialt utsatta områden*. Rapport 2018:6. Stockholm: Brottsförebyggande rådet.

Brottsförebyggande rådet, Brå (2018c). *Brott mot äldre. Om utsatthet och otrygghet*. Rapport 2018:7. Stockholm: Brottsförebyggande rådet.

Brottsförebyggande rådet, Brå (2018d). *Utvecklingen i socialt utsatta områden i urban miljö 2006–2017*. Rapport 2018:9. Stockholm: Brottsförebyggande rådet.

Brottsförebyggande rådet, Brå (2019a). *Nationella trygghetsundersökningen 2018. Om utsatthet, otrygghet och förtroende*. Rapport 2019:1. Stockholm: Brottsförebyggande rådet.

Brottsförebyggande rådet, Brå (2019b). *Skjutningar i kriminella miljöer. En intervjustudie*. Rapport 2019:3. Stockholm: Brottsförebyggande rådet.

Brottsförebyggande rådet, Brå (2019c). *Konstaterade fall av dödligt våld – en genomgång av anmält dödligt våld 2018*. Stockholm: Brottsförebyggande rådet.

Caman, S. (2017). *Intimate partner homicide rates and characteristics*. Doktorsavhandling. Stockholm: Karolinska institutet, institutionen för klinisk neurovetenskap.

Caman, S., Kristiansson, M., Granath, S. och Sturup, J. (2017). "Trends in rates and characteristics of intimate partner homicides between 1990 and 2013". *Journal of Criminal Justice* 49 (2017) 14–21.

Eisner, M. (2008). "Modernity Strikes Back? A Historical Perspective on the latest Increase in Interpersonal Violence (1960–1990)". *International Journal of Conflict and Violence*. Vol 2(2) 288–316.

Eriksson, E., Beckman, U. och Sager, M. (2018). *Att förebygga våldsbejakande extremism. En systematisk kartläggning av insatser*. Rapport 6. Göteborg: Göteborgs universitet, Segerstedtinstitutet.

Farrell, Tilley och Tseloni (2014). "Why the Crime Drop?" i *Crime and Justice*. 43 (1): s. 421–490.

Ganpat, S., Granath, S., Kivivuori, J. m.fl. (2011). *Homicide in Finland, the Netherlands and Sweden*. First study on the European Homicide Monitoring Data. Research report 2011:15. Stockholm: Brottsförebyggande rådet.

Granath, S (2007). *Rättsliga reaktioner på ungdomsbrott 1980–2005: Påföljdsval, uppsåtsbedömningar och kriminalpolitik*. Kriminologiska institutionens avhandlingsserie nr 25, 2007. Stockholm: Stockholms universitet.

- Granath, S. (2012). "Homicide in Sweden". I: Liem, M. och Pridemore, W. (red.). *Handbook of European Homicide Research*. New York: Springer.
- Granath, S. och Sturup, J. (2018). "Homicide clearance in Sweden 1990–2013 with special reference to firearm-perpetrated homicides". *Journal of Scandinavian Studies in Criminology and Crime Prevention*. Vol 19, 2018, Issue 1.
- von Hofer, H. (2011). *Brott och straff i Sverige. Historisk kriminalstatistik 1750–2010. Diagram, tabeller och kommentarer*. Stockholm: Stockholms universitet.
- Jansson, S., Moniruzzaman, S. och Hjern, S. (2007). *Kan barnamord förebyggas?* Läkartidningen nr 10 2007 volym 104.
- Justitiedepartementet (2017). *Livstidsstraff för mord*. Ds 2017:38. Stockholm: Regeringskansliet, Justitiedepartementet.
- LaFree, G (1999). A Summary and Review of Cross-National Comparative Studies on Homicide. I Smith, M.D. och Zahn, M. A. edit.(1999). *Homicide – A Sourcebook of Social Research*. London, Sage Publications.
- LaFree, G., Curtis, K. och McDowall, D. (2015). "How effective are our 'better angels'? Assessing country level declines in homicide since 1950". *European Journal of Criminology*. Vol 12(4) 482–504.
- Liem, M., Suonpää, K., Lehti, M. m.fl. (2019). "Homicide clearance in Western Europe". I: *European Journal of Criminology*. Vol 16 (1).
- Marshall, I. H. och Summers, D. L. (2012). "Contemporary Differences in Rates and Trends of Homicide Among European Nations". I: Liem, M. C. A. och Pridemore, W. A. (red.). *Handbook of European Homicide Research*. New York: Springer.
- McEvoy, C. och Hideg, G. (2017). *Global Violent Deaths 2017*. Small Arms Survey, med stöd av Swiss Agency for Development and Cooperation/Direktion für Entwicklung und Zusammenarbeit. Schweiz.
- Nationellt centrum för kvinnofrid, NCK (2010). *Att fråga om våldsutsatthet som en del av anamnesen*. Rapport 2010:4. Uppsala: Uppsala universitet. Akademiska sjukhuset.
- OECD (2015). *The ABC of Gender Equality in Education: Aptitude, Behaviour, Confidence*, PISA, OECD Publishing. <http://dx.doi.org/10.1787/9789264229945-en>



- Ouimet, M. (2012). "A World of Homicides: The Effect of Economic Development, Income Inequality, and Excess Infant Mortality on the Homicide Rate for 165 Countries in 2010". *Homicide Studies*. Vol 16(3) s. 238–258.
- Pinker, S. (2011). *The Better Angels of our Nature. Why Violence has Declined*. Penguin Publishing Group. New York, NY:Viking.
- Polismyndigheten (2014). *The Criminal Arboristic Perspective (CAP)*. A model for capacity assessment and prioritization between criminal contact networks. National Bureau of Investigation. Criminal Intelligence Section.
- Polismyndigheten (2017). *Utsatta områden – Social ordning, kriminell struktur och utmaningar för polisen*. Stockholm: Polismyndigheten, Nationella operativa avdelningen.
- Polismyndigheten (2018). *Sammanställning skjutningar i polisregion Stockholm januari 2013–april 2018*. Rapport 135/18. Polismyndigheten, polisregion Stockholm.
- Proposition 2008/09:118. *Straffet för mord m.m.* Justitiedepartementet. Stockholm.
- Proposition 2009/10:147. *Skärpta straff för allvarliga våldsbrott m.m.* Justitiedepartementet. Stockholm.
- Proposition 2013/14:194. *Skärpt straff för mord*. Justitiedepartementet. Stockholm.
- Regoeczi, W., Jarvis, J. och Riedel, M. (2008). "Clearing murders: Is it about time?" *Journal of Research in Crime and Delinquency* 45;2:142–162.
- Regoeczi, W., Jarvis, J. och Mancik, A. (2018). Homicide Investigations in Context: Exploring Explanations for the Divergent Impacts of Victim Race, Gender, Elderly Victims and Firearms on Homicide Clearances. *Homicide Studies* 1–20.
- Rikspolisstyrelsen och Tullverket (2014). *Minska införseln av illegala skjutvapen. Redovisning av regeringsuppdrag*. Rikspolisstyrelsen, dnr: RKP 060-7828/12, Tullverket, dnr: STY 2013-3
- Rogers, M. L. och Pridemore, W. A. (2018). *Do National Homicide Rates Follow Supranational Trends?* *Journal of Research in Crime and Delinquency*. Vol 55, Issue 6.
- Runesson, B. och Lysell, H. (2009). *Män som dödar kvinnor de har barn med*. Projektnummer 2009:117. Norrköping: Kriminalvården. Utvecklingsenheten.

Smit, P., de Jong, R. och Bijleveld, C. (2012). "Homicide Data in Europe: Definitions, Sources, and Statistics". *Handbook of European Homicide Research. Patterns, Explanations, and Country Studies*. Berlin: Springer Science and Business Media.

Socialstyrelsen (2010). *Dödsorsaksstatistik. Historik, produktionsmetoder och tillförlitlighet*. Stockholm: Socialstyrelsen.

Socialstyrelsen (2014a). *Våld i nära relationer*. SOSFS 2014:4 (M och S) Föreskrifter och allmänna råd. Socialstyrelsens författningssamling.

Socialstyrelsen (2014b). *Att vilja se, vilja veta och att våga fråga. Vägledning för att öka förutsättningarna att upptäcka våldsutsatthet*. Stockholm: Socialstyrelsen.

Socialstyrelsen (2017). *Utvärdering av sociala insatsgrupper – genomförande, utfall och effekter av arbetet på verksamhetsnivå*. Socialstyrelsen.

Socialstyrelsen (2018). *Dödsfallsutredningar 2016–2017*. Stockholm: Socialstyrelsen.

Statens offentliga utredningar (2010). *Kriminella grupperingar – motverka rekrytering och underlätta avhopp*. Betänkande av Utredningen mot kriminella grupperingar. SOU 2010:15

Sturup, J. och Granath, S. (2015). "Child Homicides in Sweden: A Descriptive Study comparing the 1990s and the 2000s". I: *Homicide Studies*. Vol 19(2), s. 175–187.

Sturup, J., Karlberg, D. och Kristiansson, M. (2015). "Unsolved homicides in Sweden: A population-based study of 264 homicides". *Forensic Science International*, 257(2015), 106–113.

Sturup, J., Rostami, A., Gerell, M. och Sandholm, A. (2017). "Near-repeat shootings in contemporary Sweden 2011 to 2015". *Security Journal*, 31, s. 73–92.

Sturup, J., Rostami, A., Mondani, H. m.fl. (2018). "Increased Gun Violence Among Young Males in Sweden: a Descriptive National Survey and International Comparison". *European Journal of Criminal Policy and Research*. <https://doi.org/10.1007/s10610-018-9387-0>

Trägårdh, K., Granath, S. och Sturup, J. (2016). "A time trend study of Swedish male and female homicide offenders from 1990 to 2010". I: *International Journal of Forensic Mental Health*. Vol 15, s. 125–135.

Tuttle, J., McCall, P. L. och Land, K. C. (2018). "Latent Trajectories of Cross National Homicide Trends: Structural Characteristics of Underlying Groups". *Homicide Studies* Vol 22(4).

United Nations Office on Drugs and Crime, UNODC (2005). *Global Study on Homicide 2004. Trends, Contexts, Data*. Vienna: United Nations Office on Drugs and Crime.

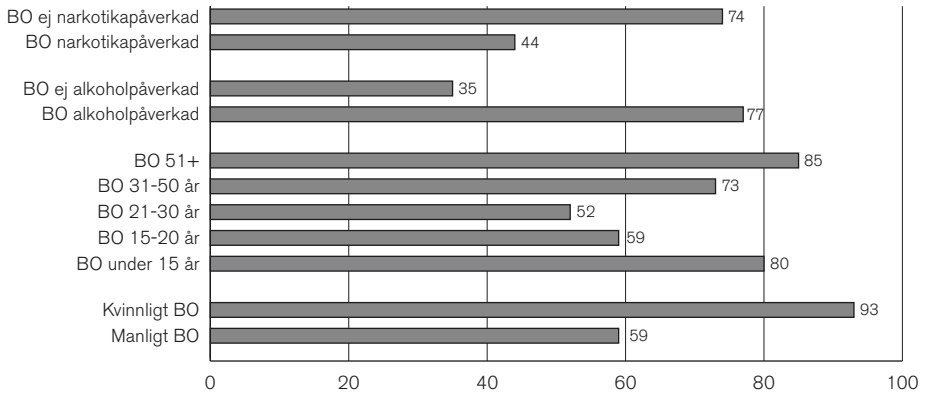
United Nations Office on Drugs and Crime, UNODC (2013). *Global Study on Homicide 2013. Trends, Contexts, Data*. Vienna: United Nations Office on Drugs and Crime.

Weiss, D. B., Santos, M. R., Testa, A. och Kumar, S. (2016). "The 1990s Homicide Decline: A Western World or International Phenomenon? A research note". *Homicide Studies*. Vol 20(4) 321–334.

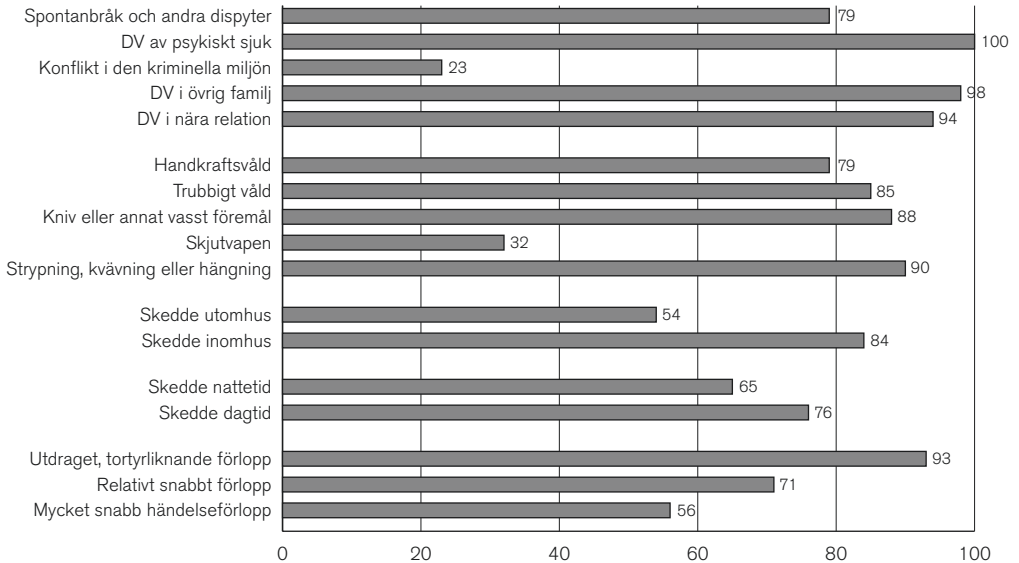
Wickramasekera, N., Wright, J., Elsey, H. m.fl. (2015). "Cost of crime: A systematic review". *Journal of Criminal Justice*, 43(3), 218–228.

# Bilaga

**Figur 21. Uppklaring efter offer-relaterade omständigheter (BO=brottsoffer) kring dödligt våld (DV). År 2014–2017. Procent.**

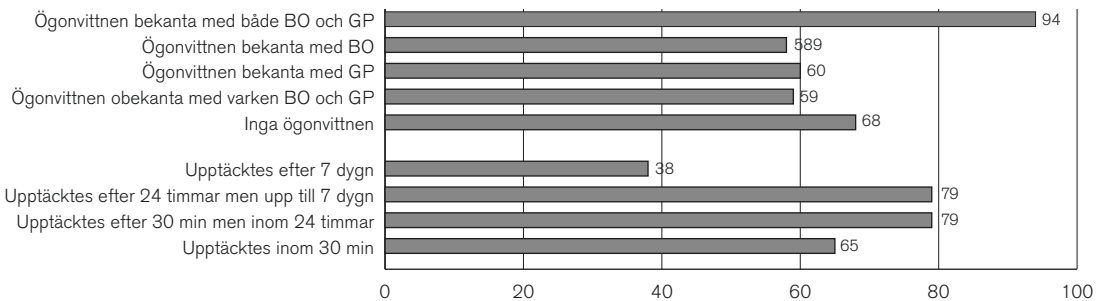


**Figur 22. Uppklaring efter händelse-relaterade omständigheter kring dödligt våld (DV). År 2014–2017. Procent.**



\* Kategorin DV av psykisk sjuk innehåller i detta fall per definition bara uppklarade ärenden (dvs. ärenden med en känd gärningsperson).

**Figur 23. Uppklaring efter andra omständigheter kring dödligt våld (BO=brottsoffer, GP=gärningsperson). År 2014–2017. Procent.**







Antalet fall av dödligt våld i Sverige är internationellt sett lågt, men de senaste årens markanta ökning av skjutvapenvåld i den kriminella miljön väcker uppmärksamhet och oro. Samtidigt utgör familjerelaterade fall av dödligt våld en lika stor kategori. Mindre kategorier är exempelvis politiskt motiverat dödligt våld, liksom dödligt våld som begås av psykiskt sjuka personer eller i samband med sexuella övergrepp.

I denna kartläggning beskrivs det dödliga våldets karaktär och utveckling under perioden 1990–2017. Bland annat framkommer det tydligt att kvinnor respektive män drabbas i helt olika sammanhang, utifrån olika motiv och med olika våldsmetoder. Unga män från utsatta miljöer är överrepresenterade bland både offren och gärningspersonerna.

Eftersom dödligt våld utgörs av många olika typer av händelser, behövs olika typer av förebyggande åtgärder. Rapportens avslutande del beskriver vilket arbete som redan pågår på området, och hur man kan gå vidare för att förhindra fler fall av dödligt våld.

Rapporten riktar sig till rättsväsendets olika myndigheter och andra som intresserar sig för brottsutvecklingen.



**Brottsförebyggande rådet/National Council for Crime Prevention**

BOX 1386/TEGNERGATAN 23, SE-111 93 STOCKHOLM, SWEDEN

TELEFON +46 (0)8 527 58 400 • E-POST [INFO@BRA.SE](mailto:INFO@BRA.SE) • [WWW.BRA.SE](http://WWW.BRA.SE)