

Kortanalys 7/2018

Stöd till brottsoffer

En analys utifrån Nationella trygghetsundersökningen 2006–2017

Innehåll

Sammanfattning	3
Inledning	5
Syfte och frågeställningar	6
Metod	7
Stöd till brottsoffer	10
Hur ofta erbjuds stöd?	10
Hur vanligt är det att sakna stöd?	11
För vilka brott erbjuds stöd?	12
Brott mot enskild person	12
Bostadsinbrott	19
Hur har stöd till brottsoffer utvecklats?	19
Brott mot enskild person	20
Bostadsinbrott	22
Finns det regionala skillnader?	23
Brott mot enskild person	23
Bostadsinbrott	24
Avslutande diskussion	25
Referenser	27
Bilaga	29

URN: NBN: SE: BRA-797
© Brottsförebyggande rådet 2018

Författare: Elisabeth Nordén
Vetenskaplig granskare: Docent Anita Heber, Stockholms universitet
Omslagsillustration: Susanne Engman
Produktion: Brottsförebyggande rådet, Box 1386, 111 93 Stockholm
Telefon 08-527 58 400, fax 08-411 90 75, e-post info@bra.se, www.bra.se

Denna kortanalys kan laddas ner från Brås webbplats www.bra.se

Sammanfattning

Brottsoffer har rätt att få stöd från samhället, utifrån sina behov. I denna kortanalys undersöks i hur stor utsträckning brottsoffer erbjuds och får det stöd de anser sig behöva. Publikationen bygger på data från Nationella trygghetsundersökningen (NTU), om utsatthet för brott 2005–2016. De brott som undersöks är *brott mot enskild person* (hot, misshandel, rån, sexualbrott) och *bostadsinbrott*.

Betydligt fler behöver få stöd

Vad gäller brott mot enskild person uppger brottsoffren i 10 procent av fallen att de *erbjudits* stöd eller hjälp från någon ideell organisation. Andelen brott där de uppger att de *fått* ideellt stöd är 4,5 procent. Vad gäller bostadsinbrotten var det 20 procent som erbjudits stöd och 3,4 procent som fått det. Att andelen som erbjudits stöd är större vid bostadsinbrott än vid brott mot enskild person har att göra med att det är betydligt vanligare att polisanmäla bostadsinbrott, och att det ofta är i samband med polisanmälan som stöd erbjuds.

De fall där brottsoffret ansett sig ha behövt stöd som inte funnits att tillgå utgjorde 17 procent av brotten mot enskild person och 12 procent av bostadsinbrotten. I de allra flesta fall uppgav dessa brottsoffer att de vare sig fått eller erbjudits stöd från någon ideell organisation eller socialtjänsten.

Polisanmälan viktigast för att erbjudas stöd

När brott mot enskild person polisanmäls nästan tiodubblas sannolikheten att brottsoffret erbjuds stöd ideellt. Brottsoffrets relation till gärningspersonen har näst störst betydelse; sannolikheten att erbjudas stöd är nästan tre gånger större om gärningspersonen är en närstående. Den viktigaste faktorn därefter är brottstypen, liksom att vara ensamstående med barn. Demografisk tillhörighet verkar oftast sakna betydelse, men sannolikheten att erbjudas stöd är något större för kvinnor och något mindre för utlandsfödda.

För dem som utsatts för misshandel är sannolikheten att erbjudas stöd dubbelt så stor om de sökt vård för de skador som brottet medfört.

Brottsoffer som utsatts av en närstående behöver oftare stöd

Att gärningspersonen är en närstående innebär tre gånger större risk för att offret behöver stöd som inte finns att tillgå. Risken för detta är också dubbelt så stor om offret är medelålders (45–64 år). Därefter är risken störst vid polisanmälda brott och vid upprepad utsatthet. Vid misshandel och sexualbrott har även brottets allvarlighetsgrad stor betydelse för om offret upplever sig få det stöd hen behöver.

Ensamstående behöver oftare stöd vid utsatthet för bostadsinbrott

Även för bostadsinbrott nästan tiodubblar polisanmälan sannolikheten att erbjudas stöd. Sannolikheten ökar även om något blev stulet i samband med brottet, men minskar tvärtom om hushållet utsatts flera gånger.

Ensamstående har betydligt större risk att uppleva behov av stöd som inte finns att tillgå. Detta gäller framför allt ensamstående med barn, för vilka risken är tre gånger större än för sammanboende med barn. Risken är även förhöjd om bostadsinbrottet polisanmälts, om något stulits eller om det rör sig om upprepad utsatthet.

Ingen systematisk förändring i andelen som erbjuds stöd

Bland de anmälda brotten mot enskild person syntes ingen systematisk förändring i andelen brott för vilka offret erbjudits stöd ideellt under perioden 2005–2016. Däremot ökade andelen som uppgav att de haft behov av stöd som inte funnits att tillgå,

under slutet av undersökningsperioden (2014–2016).

Av hushåll som anmält bostadsinbrott ökade till en början andelen som erbjudits stöd ideellt, men andelen minskade sedan till ungefär samma nivå som tidigare. Andelen hushåll som uppgavs ha haft behov av stöd som inte funnits tillgängligt, tycks vare sig ha ökat eller minskat.

Fler brottsoffer verkar nås inom vissa regioner

Andelen fall av anmälda brott där offret erbjudits stöd ideellt varierar något mellan olika polisregioner. Vad gäller brott mot enskild person var andelen större i region Syd, samt mindre i region Bergslagen och Stockholm, än i övriga regioner. Vad gäller bostadsinbrott var motsvarande andel signifikant mindre i region Nord.

Att andelen som erbjudits stöd varierar mellan olika regioner behöver dock inte vara en konsekvens av skillnader i arbets sätt. Det kan också bero på skillnader i till exempel brottsammansättning och behov av stöd.

Inledning

I denna kortanalys undersöks i hur stor utsträckning brottsoffer erbjuds och får det stöd som de anser sig behöva. Utsatta för brott har rätt till stöd utifrån sina behov (artikel 8 i EU:s brottsofferdirektiv). Som ett led i att säkerställa att de får det har polisen en skyldighet att informera brottsoffer om vilka möjligheter som finns till stöd från organisationer och andra (förundersökningskungörelsen 13a §, artikel 4 i EU:s brottsofferdirektiv). Ett annat led i att säkerställa det är att kommunernas socialnämnder enligt socialtjänstlagen (5 kap. 11 §) har i uppgift att verka för att brottsoffer får stöd.

Att utsättas för brott kan få en rad konsekvenser för individen. Utöver fysiska skador kan brottet medföra både kortvariga och mer långsiktiga psykologiska följder. Det kan till exempel handla om känslor av rädsla, ilska eller ångest och om svårigheter att sova eller koncentrera sig. Brottet kan också innebära en ekonomisk belastning för den som drabbas, såsom utgifter för att ersätta egendom, eller inkomstbortfall till följd av sjukskrivning. Det kan också få praktiska konsekvenser i form av betungande uppgifter för den utsatta, såsom att ta kontakt med myndigheter eller söka ersättning hos försäkringsbolag (Lindgren, Pettersson och Hägglund 2001). De som utsatts för brott kan därför ha behov av olika former av stöd från samhället. Bland brottsoffer som uttrycker att de har sådana behov är det framför allt vanligt att vilja ha emotionellt stöd, information om rättsprocessen och skydd från att utsättas på nytt (Freeman 2013, ten Boom och Kuijpers 2012).

Vilka former av stöd som brottsoffer erbjuds varierar. Exempel på sådant som organisationer i Sverige kan erbjuda är stödsamtal, skyddat boende, hjälp med att söka ersättning, vägledning kring hur rättsprocessen fungerar eller att någon följer med som stöd under eventuella förhör och rättegång. Polisanmälan behöver inte ha gjorts för att man ska få stöd (Brottsoffermyndigheten 2017, Brottsofferjouren 2018a, Malmö stad 2018).

Kommunernas socialnämnder ska som tidigare nämnts verka för att brottsoffer får stöd (socialtjänstlagen 5 kap. 11 §). Det kan uppfyllas via egen verksamhet, till exempel socialtjänsten, men också genom kommunala bidrag till ideella organisationer. Även Brottsoffermyndigheten ger bidrag till ideella brottsofferstödande organisationer.¹ Stöd till brottsoffer tillhandahålls till stor del av ideella föreningar, som brottsofferjourer och kvinnojourer. Socialtjänstens egna stödinsatser har till stor del riktats till kvinnor utsatta för våld i nära relationer (Socialstyrelsen 2012). Vissa kommuner har också särskilda stödcentrum för unga brottsoffer. Utöver ideella organisationer och kommunal verksamhet ger till exempel kvinnofridslinjen stöd på uppdrag av regeringen.

¹ Brottsoffermyndigheten ger bidrag via Brottsofferfonden, som främst finansieras genom en avgift till personer som döms till brott.

Vilka brottsoffer som får stöd från organisationer har tidigare undersökts i framför allt USA. Studierna tyder på att sannolikheten att få stöd bland annat påverkas av huruvida brottet polisanmälts, brottstypen, relationen till gärningspersonen, allvarlighetsgraden och offrets kön (Langton 2011, Freeman 2013, Zaykowski 2014, Cater, Andershed och Andershed 2016, McCart, Smith och Sawyer 2010).

I en internationell undersökning tillfrågades brottsoffer² som anmält brottet om de fått stöd från någon organisation. Andelen brottsoffer i Sverige som uppgav att de fått stöd minskade från 13 procent 1996 till 9 procent 2004/2005, men nedgången var inte statistiskt signifikant. Bland dem som inte fått brottsofferstöd uppgav 39 procent 2004/2005 att de hade velat ha det (van Dijk, van Kesteren och Smit 2007). Undersökningen har inte upprepats sedan dess. Men i Nationella trygghetsundersökningen (NTU) har brottsoffer årligen tillfrågats om stöd sedan 2006, vilket gör det möjligt att ta fram mer aktuell statistik.

Syfte och frågeställningar

Kortanalysens syfte är att kartlägga i vilken utsträckning brottsoffer i Sverige erbjuds och får det stöd eller den hjälp som de anser sig behöva, med hjälp av följande frågeställningar:

- Vilken betydelse har offrets demografiska tillhörighet (till exempel kön och ålder)?
- Vilken betydelse har omständigheter kring brottet (till exempel brottstyp, allvarlighetsgrad och om brottet anmäldes)?
- Hur såg utvecklingen ut 2005–2016?
- Finns det skillnader mellan olika polisregioner?

² Frågan ställdes till dem som utsatts för hot, misshandel, rån, sexualbrott eller bostadsinbrott.

Metod

Denna kortanalys baseras på data från Nationella trygghetsundersökningen (NTU), som är en urvalsundersökning som Brå genomfört sedan 2006. Ett stratifierat, obundet och slumpmässigt urval om 20 000³ personer har årligen tillfrågats om de vill delta i undersökningen. I den första undersökningen 2006 var andelen svarande 78 procent, och i den senaste undersökningen 2017 var andelen 59 procent. Datainsamlingen genomförs främst via telefonintervjuer. De som avböjt telefonintervju eller inte kunnat nås via telefon har istället ombetts att fylla i en webb- eller postenkät.

Analysen baseras på data från NTU 2006–2017, men de berörda brotten skedde 2005–2016, eftersom frågorna i NTU avser utsatthet under det föregående året. För att resultaten bättre ska återspegla befolkningen används viktning, vilket innebär att de som tillhör grupper som är underrepresenterade bland de svarande får större vikt, och vice versa. För mer detaljerad information om metoden, se den tekniska rapporten för NTU (Brå 2018b).

De som uppger att de utsatts för vissa brott får i NTU följande följdfrågor om stöd:⁴

- *Har du blivit erbjuden stöd eller hjälp från någon ideell organisation, till exempel en brottsofferjour (eller kvinnojour) efter det att du utsattes för det här?*
 - *Har du fått stöd eller hjälp från dem?*
- *Har du fått stöd och hjälp från socialtjänsten (med anledning av det här)?*
- *Skulle du säga att du, med anledning av det här, har haft behov av stöd som inte fanns att tillgå?*

Fokus ligger på erbjudandet om stöd⁵ och behovet av stöd som inte funnits att tillgå. Frågorna om att ha *fått* stöd studeras alltså i betydligt mindre utsträckning än frågan om att ha blivit *erbjuden* stöd. En anledning till detta är att andelen som fått stöd är mindre än andelen som erbjudits det, och att analyser blir mer osäkra när andelen är mindre. Att frågorna om att ha fått stöd studeras i liten grad får också som konsekvens att det endast ingår litet statistik om stöd från socialtjänsten, eftersom det inte ställs någon fråga om att ha erbjudits stöd från socialtjänsten. Brottsoffer känner dock inte alltid nödvändigtvis till vem som ligger bakom en viss stödfunktion, och kan därför rapportera stöd från ideell organisation som stöd från social-

³ Förutom 2006, då urvalet istället bestod av 10 000 personer.

⁴ För vissa brottstyper ingår även en fråga om stöd och hjälp från arbetsgivaren. Denna fråga undersöks inte här, men har studerats i en tidigare kortanalys om yrkesrelaterad utsatthet (Brå 2018c).

⁵ I NTU tillfrågas brottsoffer om stöd eller hjälp. Men för att lätta upp läsningen används begreppet stöd i den här kortanalysen återkommande för att beteckna både stöd och hjälp.

tjänsten och vice versa.

Det som undersöks är alltså främst stöd från ideella organisationer (och i viss mån socialtjänsten). Det finns dock även stöd från andra organisationer, till exempel stödtelefonen kvinnofridslinjen, som drivs av Nationellt centrum för kvinnofrid (NCK) vid Uppsala universitet. Därutöver kan den som utsatts behöva andra former av stöd än vad som brukar ges av ideella organisationer eller socialtjänsten, såsom psykologisk behandling för depression eller posttraumatiskt stressyndrom (PTSD). Frågan om behov av stöd som inte funnits att tillgå handlar dock inte om någon särskild stödform, till skillnad från frågorna om att ha blivit erbjuden eller fått stöd, och reflekterar därför troligen brottsoffrets upplevelse av tillgång till stöd från organisationer och andra stödfunktioner överlag.

I analysen ingår alla brottstyper för vilka det i NTU ställs följdfrågor om stöd. Därmed undersöks dels brott mot enskild person (hot, misshandel, rån, sexualbrott)⁶, dels bostadsinbrott.⁷ Totalt ingår 11 375 personer som uppgav att de själva eller deras hushåll utsatts för brott och som besvarade någon av följdfrågorna om stöd. Antalet brott som analyseras är 16 013 brott mot enskild person och 1 310 bostadsinbrott.

I kortanalysen studeras om sannolikheten att till exempel erbjudas stöd skiljer sig åt beroende på offrets demografiska tillhörighet eller på omständigheter kring brottet. För att undersöka varje faktors enskilda betydelse utförs så kallad multivariat logistisk regression.⁸ Det innebär att man till exempel undersöker hur stor betydelse kön har för sannolikheten att erbjudas stöd för ett brott, när hänsyn samtidigt tas till faktorer som ifall brottet polisanmäldes och offrets relation till gärningspersonen.

Resultatet av de logistiska regressionerna redovisas här i riskkvoter, vilket har sitt ursprung i epidemiologisk forskning.⁹ Om andelen som erbjudits stöd skulle vara 10 procent bland kvinnorna och 5 procent bland männen blir riskkvoten 2,0 (10 % / 5 % = 2,0), vilket kan uttryckas som att kvinnor har dubbelt så stor sannolikhet att erbjudas stöd som män. Riskkvoter kan anta värden från 0 och uppåt. När riskkvoten är 1 betyder det att gruppen har lika stor risk för utfallet som referensgruppen. Riskkvoter under 1 innebär att gruppen har mindre risk, medan riskkvoter över 1 innebär att gruppen har större risk. I stället för termen *risk* används här *sannolikhet* angående resultaten om erbjudande om stöd, eftersom det är mer lämpligt när det rör sig om ett önskvärt utfall.

När det är möjligt utförs de logistiska regressionerna här både totalt och uppdelat på kvinnor och män. De separata analyserna på kvinnor respektive män kan indikera om någon av faktorerna samspelar med kön. Till exempel skulle ett samspel mellan offrets kön och relation till gärningspersonen kunna handla om att kvinnor har större sannolikhet att erbjudas stöd om de utsatts av en närstående, men att detsamma inte gäller för män.

Utöver de demografiska faktorer som brukar redovisas i NTU studeras här även inkomst¹⁰. I denna kortanalys studeras brott, inte brottsoffer, och även omständigheter kring brottet kan

⁶ I NTU omfattar kategorin brott mot enskild person också frågor om bedrägeri och trakasserier, men för dessa brott ställs inga följdfrågor om stöd och hjälp.

⁷ Notera att följdfrågor ställs för max tre brott, vilket innebär att personer som uppgivit att de utsatts för fler än tre brott får följdfrågor för endast tre av dem, enligt en viss prioriteringsordning (Brå 2018b).

⁸ Eftersom NTU bygger på ett stratifierat, obundet, slumpmässigt urval användes en metod för logistisk regression som tar hänsyn till detta (*complex samples* i SPSS).

⁹ Skillnader i risk är mer lättbegripliga än skillnader i odds (Malmquist 2002, Davies, Crombie och Tavakoli 1998). Men logistisk regression resulterar i oddskvoter och därför konverterades oddskvoterna (OR) till riskkvoter (RR) med hjälp av följande formel (där P_0 står för andelen i referensgruppen): $RR = \frac{OR}{(1 - P_0) + (P_0 \times OR)}$ (Zhang och Yu 1998).

¹⁰ Indelningen i inkomstgrupper gjordes på samma sätt som i rapporten Självrapporterad utsatthet för hatbrott (Brå 2018a), som också baseras på NTU.

därför undersöks.¹¹ Vilka omständigheter som undersöks baseras bland annat på tidigare forskning (se Freeman 2013, Langton 2011, Zaykowski 2014) och på vilka som kan uppfattas som "idealiska offer" och alltså har lättare att få legitim status som brottsoffer (Christie 2001).¹² Alla variabler som på förhand bedömdes som relevanta ingår i modellerna.¹³ Vilka omständigheter som analyseras varierar mellan brotten, vilket har att göra med att vissa följdfrågor inte ställs för alla brott.

¹¹ Det är problematiskt om några av de undersökta bakgrundsfaktorerna har ett starkt samband, så kallad multikollinearitet. Innan logistisk regression utfördes analyserades därför om detta förekom, och inga kritiska gränsvärden överskreds. I korrelationsmatriser över samtliga faktorer uppvisade inget par en korrelation över 0,80. I linjära regressionsanalyser över modellerna uppvisade inga variabler en toleransnivå under 0,20 eller VIF-värde över 5 (se Midi, Sarkar och Rana 2010).

¹² I de logistiska regressionerna tillämpades tumregler om att antalet med utfallet i genomsnitt bör vara minst 10 per koefficient i modellen (Vittinghoff och McCulloch 2007) och att antalet observationer per kategori i den oberoende variabeln bör vara minst 100. I analyserna på misshandel och sexualbrott var det därför nödvändigt med sammanslagning av vissa kategorier.

¹³ I den här kortanalysen är syftet med att utföra logistisk regression att försöka ta reda på vilka faktorer som verkar ha oberoende betydelse för utfallet. Andra vanliga skäl till att använda logistisk regression är prediktion av utfallet eller att undersöka en specifik faktors betydelse för utfallet. Det finns olika strategier för att välja ut en modell och deras lämplighet beror delvis på vad syftet är. Som tidigare nämnts har alla variabler som på förhand bedömts som relevanta här inkluderats i modellen, i enlighet med till exempel Babyak (2004). En annan vanlig strategi går ut på att jämföra olika modeller med varandra och välja ut en av dem, baserat på till exempel variablernas statistiska signifikans eller modellernas förklaringsvärde. Med tanke på syftet med att utföra logistisk regression i den här kortanalysen bedömdes det inte som lämpligt i det här fallet (se till exempel Chatfield 1994, Babyak 2004).

Stöd till brottsoffer

Hur ofta erbjuds stöd?

Av dem som i NTU uppgav sig ha utsatts för *brott mot enskild person* (hot, misshandel, rån, sexualbrott) under perioden 2005–2016¹⁴ var det totalt 10 procent som uppgav att de erbjudits stöd eller hjälp från någon ideell organisation, medan motsvarande andel vid *bostadsinbrott* var 20 procent (se figur 1). Överlag är det en avsevärt större andel som erbjuds stöd om brottet polisanmäls än om det inte anmäls. Detta förklarar att den andel som erbjudits stöd är större vid bostadsinbrott än vid brott mot enskild person, eftersom bostadsinbrott polisanmäls i betydligt större utsträckning. Av de polisanmälda brotten var det istället en större andel som erbjudits stöd vid brott mot enskild person än vid bostadsinbrott (29 respektive 24 %).

Av dem som erbjudits stöd ideellt är det inte alla som har fått det, vilket kan bero på att de antingen avböjt erbjudandet eller inte fått hjälp fast de velat det. Av dem som drabbats av *brott mot enskild person* hade offret fått stöd eller hjälp av någon ideell organisation i 4,5 procent av fallen, vilket är något fler än de som fått stöd av socialtjänsten.¹⁵ Andelen *bostadsinbrott* där hushållet fått stöd av någon ideell organisation var 3,4 procent¹⁶, vilket är något mindre än motsvarande andel av brotten mot enskild person. För polisanmälda brott är skillnaden mycket tydligare; att ha fått ideellt stöd är nästan tre gånger vanligare vid brott mot enskild person än vid bostadsinbrott. Att skillnaden blir tydligare när anmälda brott studeras beror på att polisanmälan har stor betydelse för ifall stöd erbjuds och att bostadsinbrott betydligt oftare anmäls än brott mot enskild person. Alltså har det större betydelse för brott mot enskild person än för bostadsinbrott ifall det är samtliga brott eller anmälda brott som studeras.

Resultaten är i linje med tidigare undersökningar, enligt vilka det är en liten del av alla brott där offret fått stöd från någon organisation (van Dijk, van Kesteren och Smit 2007, Langton 2011, Freeman 2013).¹⁷

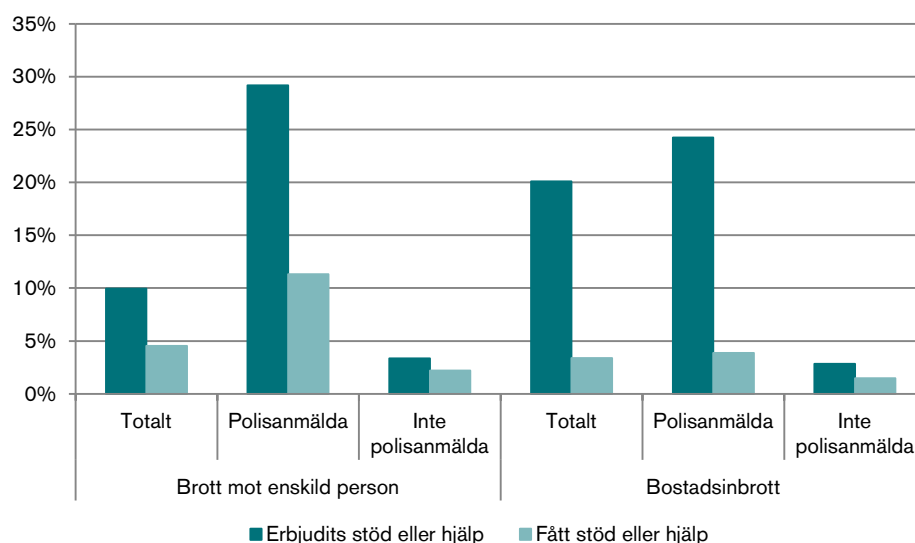
¹⁴ År 2005 ingår dock inte för bostadsinbrott, eftersom hushållsvikter saknas för det året.

¹⁵ Totalt fick offret stöd eller hjälp av socialtjänsten för 3,3 procent av brotten mot enskild person. Andelen var betydligt större vid polisanmälda brott än vid oanmälda brott (6,2 jämfört med 2,3 %).

¹⁶ För bostadsinbrott ställs ingen fråga om stöd från socialtjänsten.

¹⁷ I en svensk undersökning från 2007 uppgav 9–13 procent att de fått stöd av en organisation, bland dem som utsatts för och polisanmält hot, misshandel, rån, sexualbrott eller bostadsinbrott (van Dijk, van Kesteren och Smit 2007). I en amerikansk undersökning var det 8–11 procent som fått brottsofferstöd, bland dem som utsatts för våldtäkt, allvarlig misshandel eller rån (Langton 2011). I England och Wales hade offret haft någon form av kontakt med Victim Support, deras största brottsofferstödande organisation, vid 5 procent av brotten (Freeman 2013).

Figur 1. Andelen brott där offret uppger sig ha erbjudits respektive fått stöd och hjälp från någon ideell organisation. Källa: NTU 2006–2017.



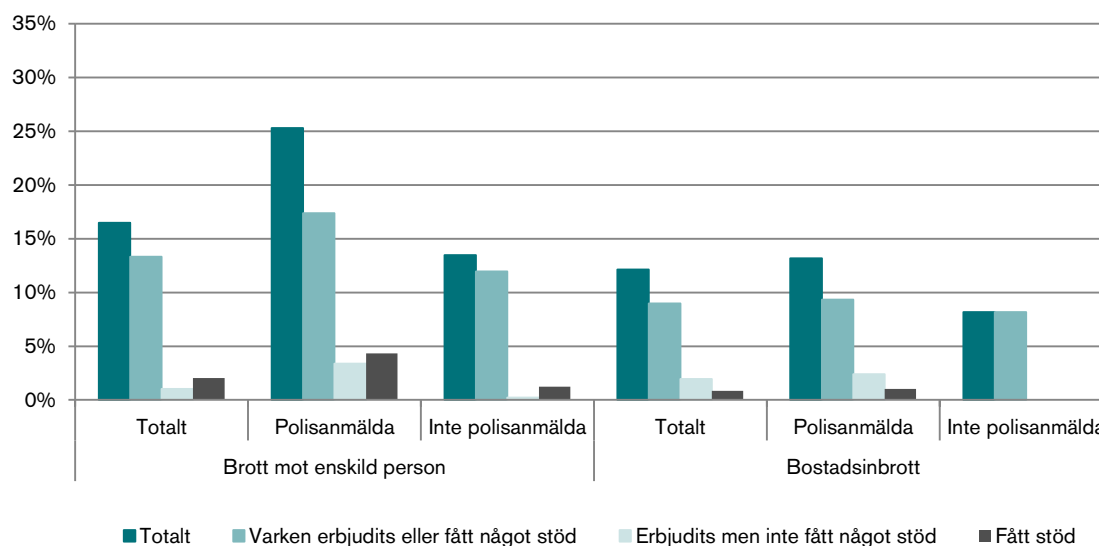
Hur vanligt är det att sakna stöd?

Brottsoffren fick även frågan om de med anledning av brottet haft behov av stöd som inte funnits att tillgå. Andelen brott där offret uppgav detta var 17 procent vid *brott mot enskild person* och 12 procent vid *bostadsinbrott* (se figur 2). Det verkar i dessa fall sällan vara så att offren visserligen fått stöd men tyckt att det varit otillräckligt, utan snarare att de inte fått eller erbjudits något. Vid *brott mot enskild person* är det något vanligare att offret behövt stöd som inte funnits att tillgå än att offret erbjudits stöd. Vid *bostadsinbrott* är däremot andelen som erbjudits ideellt stöd nästan dubbelt så stor som andelen med behov av stöd som inte funnits att tillgå. Vid både *brott mot enskild person* och *bostadsinbrott* är det oftast så att de som behövt stöd som inte funnits att tillgå uppger att de haft ett mycket eller ganska stort behov (se tabell 6 i bilagan).

Andelen brott där offret haft behov av stöd som inte funnits att tillgå är större bland polisanmälda brott än bland brott som inte anmälts (se figur 2), framför allt i kategorin *brott mot enskild person*. Bland polisanmälda brott är dock även andelen som faktiskt erbjudits stöd större än bland de brott som inte anmälts (se figur 1). Skillnaden verkar alltså handla om att de brottsoffer som väljer att polisanmäla oftare har ett stödbehov. Av de polisanmälda brotten är andelen med behov av stöd som inte funnits att tillgå betydligt större vid *brott mot enskild person* än vid *bostadsinbrott*.

Resultaten stöds av tidigare studier, enligt vilka andelen brott där offret saknat stöd verkar vara minst lika stor som andelen där offret fått stöd (Freeman 2013, van Dijk, van Kesteren och Smit 2007).

Figur 2. Andelen brott där offren uppgett att de behövt stöd som inte funnits att tillgå. Redovisat totalt och uppdelat efter om offret erbjudits eller fått stöd och hjälp från någon ideell organisation eller från socialtjänsten. Källa: NTU 2006–2017.



För vilka brott erbjuds stöd?

Här analyseras om skillnader i demografi eller omständigheter kring brottet har betydelse för sannolikheten att *erbjudas stöd eller hjälp från någon ideell organisation*¹⁸ respektive att *behöva stöd som inte finns att tillgå*. Resultatet kan indikera vilka grupper som i synnerhet skulle behöva stöd oftare än idag. Utöver faktiska skillnader i behov och sannolikhet att erbjudas stöd, skulle resultatet dock också kunna påverkas av skillnader i benägenhet att medge stödbehov.

Skillnader mellan olika grupper kan i vissa fall handla om att de skiljer sig åt på andra punkter som är relaterade till stöd. Exempelvis kanske vissa grupper oftare erbjuds ideellt stöd för att de i större utsträckning polisanmäler brott eller för att de överlag utsätts för allvarigare brott. Sådana skillnader hanteras här genom så kallad multivariat logistisk regression. Därmed undersöks hur mycket varje enskild faktor bidrar när övriga faktorer hålls konstanta. För andelen inom respektive kategori som erbjudits ideellt stöd respektive haft behov av stöd som inte funnits att tillgå, se tabellerna 9–12 i bilagan.

Brott mot enskild person

Erbjudande om ideellt stöd

Brott mot enskild person har nästan tio gånger så stor sannolikhet att leda till erbjudande om ideellt stöd om de polisanmäls, och polisanmälan är alltså den faktor som har överlägset störst betydelse för att man ska erbjudas stöd (se tabell 1). Näst störst betydelse har offrets relation till gärningspersonen; om offret utsatts av en närstående är sannolikheten att erbjudas stöd nästan tre gånger så stor. Störst betydelse därefter har brottstypen och att vara ensamstående med barn. De flesta demografiska faktorer verkar sakna betydelse i sammanhanget, men utöver att vara ensamstående med barn medför att vara kvinna något större sannolikhet och att vara utrikesfödd något mindre sannolikhet.

Vilka faktorer som verkar påverka sannolikheten att erbjudas stöd är oftast desamma för

¹⁸ Att statistiken bara gäller erbjudanden om stöd från ideella organisationer, beror på att NTU endast omfattar en sådan fråga för ideella organisationer (se s. 7).

kvinnor och män, men det finns vissa skillnader. Det är främst för kvinnor som det tycks ha betydelse att vara ensamstående med barn och vilken relation offret har till gärningspersonen. Att kvinnor, men inte män, har betydligt större sannolikhet att erbjudas ideellt stöd om de utsatts av en närstående är troligen relaterat till att verksamheter som är inriktade på våld i nära relationer, till exempel kvinnojourer, ofta vänder sig till kvinnor. Det är även i linje med att kommunernas socialnämnder särskilt ska beakta behov av stöd hos kvinnor som har utsatts i nära relationer (socialtjänstlagen 5 kap. 11 § 2 p.). En annan tydlig könsskillnad är att mäns sannolikhet att erbjudas stöd är mindre om de är medelålders (45–64 år), en tendens som inte syns bland kvinnor. Dessutom ökar sannolikheten bland män om de utsatts av flera gärningspersoner, medan kvinnors sannolikhet istället ökar om de utsatts flera gånger.

Tabell 1. Sannolikhet (riskkvot) att erbjudas stöd eller hjälp från någon ideell organisation för brott mot enskild person (hot, misshandel, rån eller sexualbrott) när övriga faktorer hålls konstanta i en multivariat logistisk regression. Källa: NTU 2006–2017.

Variabel	Erbjudits stöd eller hjälp ideellt		
	Totalt	Kvinna	Man
Kön			
Man (referensgrupp)	1,00		
Kvinna	1,22 **		
Ålder			
16–24 år (referensgrupp)	1,00	1,00	1,00
25–44 år	0,90	0,95	0,86
45–64 år	0,90	1,16	0,67 *
65–79 år	0,89	1,04	0,72
Svensk/utländsk bakgrund			
Svenskfödd med minst en svenskfödd förälder (referensgrupp)	1,00	1,00	1,00
Svenskfödd med båda föräldrarna utrikesfödda	0,94	0,98	0,87
Utrikesfödd	0,82 *	0,86	0,78
Utbildningsnivå			
Förgymnasial	0,94	0,94	0,93
Gymnasial	1,04	0,93	1,13
Eftergymnasial (referensgrupp)	1,00	1,00	1,00
Familjetyp			
Sammanboende utan barn	1,06	0,95	1,19
Sammanboende med barn (referensgrupp)	1,00	1,00	1,00
Ensamstående utan barn	1,15	1,15	1,13
Ensamstående med barn	1,60 ***	1,60 **	1,33
Bostadstyp			
Småhus (referensgrupp)	1,00	1,00	1,00
Flerfamiljshus	1,02	1,02	1,00
Boendeort			
Storstadsregion	1,02	1,00	1,07
Större stad	1,09	1,01	1,20
Mindre stad/landsbygd (referensgrupp)	1,00	1,00	1,00
Inkomst			
Kvartil 1, lägst inkomst	0,89	0,96	0,93
Kvartil 2	1,03	1,09	0,94
Kvartil 3	0,87	0,75	1,13
Kvartil 4, högst inkomst (referensgrupp)	1,00	1,00	1,00
Brottstyp			
Hot (referensgrupp)	1,00	1,00	1,00
Misshandel	1,30 ***	1,13	1,39 **
Rån	1,50 ***	1,72 ***	1,39 *
Sexualbrott	1,62 ***	1,61 ***	1,65
Polisanmält	9,53 ***	8,79 ***	11,00 ***
Relation till gärningspersonen			
Närstående	2,72 ***	3,48 ***	0,81
Bekant	1,49 ***	1,88 ***	1,19
Okänd (referensgrupp)	1,00	1,00	1,00
Flera gärningspersoner	1,16 *	0,92	1,32 **
Utsatt flera gånger	1,08	1,22 *	0,89
Offret druckit alkohol vid händelsen	0,92	0,92	0,84

Fotnot: Riskkvot: 1,0 = lika stor sannolikhet som referensgruppen, < 1,0 = mindre sannolikhet, > 1,0 större sannolikhet. Statistisk signifikans: * = $p < 0,05$, ** = $p < 0,01$, *** = $p < 0,001$. Pseudo R^2 Nagelkerke 0,28.

Att polisanmälan, brottstyp, relation till gärningspersonen och kön verkar påverka sannolikheten att erbjudas stöd är i linje med tidigare forskning (McCart, Smith och Sawyer 2010, Langton 2011, Freeman 2013, Zaykowski 2014, Cater, Andershed och Andershed 2016).

I denna kortanalys framstår dock polisanmälan som ännu mer betydelsefull.¹⁹ Det kan bero på att frågan i NTU handlar om erbjudande om stöd, inte om ifall offret själv sökt stöd. För att en brottsutsatt ska kunna erbjudas stöd behöver det vara känt att brottet skett, vilket ofta förutsätter polisanmälan. En del av skillnaden kan också förklaras av att polisen i Sverige har en skyldighet att informera brottsoffer om möjligheter till stöd (förundersökningskungörelsen 13 §, artikel 4 i EU:s brottsofferdirektiv).

Behov av stöd som inte funnits att tillgå

Att offret känner gärningspersonen är den faktor som ökar risken mest för att behöva stöd som inte finns att tillgå (se tabell 2), och framför allt är risken tre gånger så stor om gärningspersonen är närstående. Näst störst betydelse har ålder; medelålders (45–64 år) som utsatts för brott mot enskild person har dubbelt så stor risk. Därefter är risken nästan dubbel vid brott som polisanmälts samt vid upprepad utsatthet. Därutöver verkar risken vara större om offret har lägre inkomst, har utländsk bakgrund, är kvinna eller är ensamstående. Risken är tvärtom mindre om offret druckit alkohol i samband med brottet²⁰ eller om det rör sig om misshandel.

I flera fall tyder analyserna på att det finns ett större stödbehov vid de brott där offren i större utsträckning erbjuds ideellt stöd, men att behovet ändå inte täckts tillräckligt. Till exempel har brottsoffer som utsatts av en närstående betydligt större sannolikhet både att erbjudas ideellt stöd och att ha behov av stöd som inte finns att tillgå. Bland män medför utsatthet av en närstående dock ännu större sannolikhet för behov av stöd som inte finns att tillgå än bland kvinnor, vilket kan relateras till att sannolikheten att män erbjuds stöd, till skillnad från kvinnor, inte ökar om de utsatts av en närstående.

¹⁹ I exempelvis Zaykowskis (2014) studie innebar polisanmälan att sannolikheten att få stöd tredubblades. I den här kortanalysen är sannolikheten att erbjudas stöd nästan tio gånger så stor vid polisanmälan.

²⁰ Det är oklart varför risken för behov av stöd som inte finns att tillgå är mindre för brott där offret druckit alkohol. Det behöver dock inte röra sig om orsak och verkan, utan kan handla om att dessa brott tenderar att skilja sig från andra brott även på andra sätt, som det inte tagits tillräcklig hänsyn till i modellen.

Tabell 2. Sannolikhet (riskkvot) för behov av stöd som inte funnits att tillgå för brott mot enskild person (hot, misshandel, rån eller sexualbrott) när övriga faktorer hålls konstanta i en multivariat logistisk regression. Källa: NTU 2006–2017.

Variabel	Behov av stöd som inte funnits att tillgå		
	Totalt	Kvinna	Man
Kön			
Man (referensgrupp)	1,00		
Kvinna	1,50 ***		
Ålder			
16–24 år (referensgrupp)	1,00	1,00	1,00
25–44 år	1,82 ***	1,62 ***	2,18 ***
45–64 år	2,02 ***	1,70 ***	2,67 ***
65–79 år	1,68 ***	1,71 ***	1,48
Svensk/utländsk bakgrund			
Svenskfödd med minst en svenskfödd förälder (referensgrupp)	1,00	1,00	1,00
Svenskfödd med båda föräldrarna utrikesfödda	1,54 ***	1,50 ***	1,56 *
Utrikesfödd	1,66 ***	1,47 ***	2,02 ***
Utbildningsnivå			
Förgymnasial	1,04	1,04	0,98
Gymnasial	1,10	1,09	1,11
Eftergymnasial (referensgrupp)	1,00	1,00	1,00
Familjetyp			
Sammanboende utan barn	0,92	0,92	0,91
Sammanboende med barn (referensgrupp)	1,00	1,00	1,00
Ensamstående utan barn	1,24 **	1,22 *	1,29
Ensamstående med barn	1,29 **	1,32 **	1,23
Bostadstyp			
Småhus (referensgrupp)	1,00	1,00	1,00
Flerfamiljshus	1,02	0,98	1,08
Boendeort			
Storstadsregion	1,04	1,08	0,94
Större stad	0,95	1,01	0,82
Mindre stad/landsbygd (referensgrupp)	1,00	1,00	1,00
Inkomst			
Kvartil 1, lägst inkomst	1,29 **	1,30 *	1,26
Kvartil 2	1,45 ***	1,32 **	1,82 ***
Kvartil 3	1,07	1,07	1,07
Kvartil 4, högst inkomst (referensgrupp)	1,00	1,00	1,00
Brottstyp			
Hot (referensgrupp)	1,00	1,00	1,00
Misshandel	0,82 **	0,87	0,75 **
Rån	1,10	1,14	1,07
Sexualbrott	1,01	0,93	1,34
Polisanmält	1,91 ***	1,70 ***	2,34 ***
Relation till gärningspersonen			
Närstående	2,96 ***	2,67 ***	3,68 ***
Bekant	2,00 ***	1,92 ***	2,10 ***
Okänd (referensgrupp)	1,00	1,00	1,00
Flera gärningspersoner	1,36 ***	1,30 ***	1,51 ***
Utsatt flera gånger	1,92 ***	2,05 ***	1,66 ***
Offret druckit alkohol vid händelsen	0,69 ***	0,81 *	0,56 ***

Fotnot: Riskkvot: 1,0 = lika stor sannolikhet som referensgruppen, < 1,0 = mindre sannolikhet, > 1,0 större sannolikhet. Statistisk signifikans: * = $p < 0,05$, ** = $p < 0,01$, *** = $p < 0,001$. Pseudo R^2 Nagelkerke 0,20.

Det kan finnas ytterligare faktorer, utöver de som undersöktes ovan, som påverkar sannolikheten för både att erbjudas stöd och att behöva stöd som inte finns att tillgå. För vissa brottstyper ställs ytterligare frågor i NTU som kan vara relevanta att undersöka i sammanhanget. För att göra det möjligt att undersöka dessa utfördes även analyser på två specifika brottstyper: misshandel och sexualbrott. Det finns dock faktorer som inte var möjliga att ta hänsyn till som skulle kunna ha betydelse för resultaten, till exempel tillgång till stöd från informella sociala nätverk (familj, vänner osv.). Det går därför inte att med säkerhet dra slutsatsen att de faktorer

som framstår som betydelsefulla i de logistiska regressionerna i sig är det som påverkar utfallen (kausalitet).

Misshandel

Erbjudande om ideellt stöd

För misshandelsbrott har polisanmälan överlägset störst betydelse för om offret erbjuds ideellt stöd; sannolikheten att erbjudas det är då nio gånger så stor som annars (se tabell 7 i bilagan). Näst störst betydelse har det om gärningspersonen är en närstående; sannolikheten är då nästan tre gånger så stor som om gärningspersonen är okänd. Därefter ökar sannolikheten mest om misshandeln innebar sådana skador att offret besökte läkare, sjuksköterska eller tandläkare;²¹ det fördubblar sannolikheten.²² De flesta demografiska faktorer verkar sakna relevans för om misshandel leder till erbjudande om stöd, men sannolikheten att erbjudas detta verkar vara mindre för dem som är 45 eller äldre och för personer med som mest förgymnasial utbildning, och sannolikheten verkar vara större för ensamstående med barn. Huvudresultaten stöds av en tidigare studie, enligt vilken polisanmälan, en nära relation till gärningspersonen och fysiska skador verkar ha betydelse för sannolikheten att få stöd för misshandel (Langton 2011).

Vilka faktorer som påverkar sannolikheten att erbjudas stöd för misshandel är generellt desamma för kvinnor och män. Men det finns två tydliga undantag; endast bland kvinnor är sannolikheten att erbjudas stöd större om gärningspersonen är en närstående eller bekant och enbart bland män har boende i flerfamiljshus mindre sannolikhet att erbjudas stöd.

Behov av stöd som inte funnits att tillgå

Vad gäller behov av stöd som inte finns att tillgå, verkar det som har störst betydelse vid misshandelsbrott vara relationen till gärningspersonen; risken att sakna det stöd man behöver är mer än tre gånger så stor om gärningspersonen är en närstående och dubbelt så stor om hen är en bekant, jämfört med om gärningspersonen är okänd (se tabell 7 i bilagan). Risken är även dubbelt så stor om offret fått skador som kräver vård eller om offret är 45 år eller äldre. Att misshandeln bedöms ha ett homofobiskt motiv medför också nästan dubbelt så stor risk för behov av stöd som inte finns att tillgå.²³ Andra faktorer som tycks öka risken för detta är om offret är kvinna, har utländsk bakgrund, tillhör den näst lägsta inkomstgruppen, anmäler brottet, har utsatts av flera gärningspersoner eller har utsatts flera gånger. Däremot verkar risken för behov av stöd som inte finns att tillgå vara mindre om offret druckit alkohol vid händelsen.

²¹ Vårdbesök används här som indikator på misshandelns allvarlighetsgrad. Det finns även andra frågor i NTU som skulle kunna användas i det syftet: om tillhygge användes eller om misshandeln ledde till sjukskrivning. Vårdbesök valdes ut för att det hade starkast samband med erbjudande om stöd och hjälp ideellt.

²² Att misshandel som offret uppsökte vård för ökar sannolikheten att erbjudas stöd kan ha att göra med att offret då oftare anses ha behov av det. Men det kan också handla om att vårdbesök gör det möjligt för även vårdpersonal att erbjuda stöd och hjälp från någon ideell organisation.

²³ Att homofobiskt motiv verkar öka risken för behov av stöd som inte finns att tillgå stöds av en tidigare studie, där sannolikheten var större att brottsoffer ville ha stöd om de ansåg att brottet motiverades av gärningspersonens attityd till deras ålder, funktionsnedsättning, religion eller sexuella läggning (Freeman 2013).

Sexualbrott

Erbjudande om ideellt stöd

Den faktor som har absolut störst betydelse för sannolikheten att erbjudas stöd ideellt vid sexualbrott är polisanmälan, som tiodubblar sannolikheten (se tabell 8 i bilagan). Näst störst betydelse har relationen till gärningspersonen, då sannolikheten är lite mer än dubbelt så stor om gärningspersonen är en närstående. Därefter är det två demografiska faktorer som tycks ha störst betydelse för erbjudande om stöd; sannolikheten fördubblas om offret har som högst förgymnasial utbildning, medan den halveras om offret är ensamstående utan barn. Även boende i flerfamiljshus har större sannolikhet att erbjudas stöd vid sexualbrott. Dessutom verkar kvinnor ha större sannolikhet att erbjudas stöd, men könsskillnaden är inte statistiskt signifikant. Sannolikheten att erbjudas stöd verkar också minska om offret druckit alkohol vid brottet.

Behov av stöd som inte funnits att tillgå

Vid sexualbrott är det brottets allvarlighetsgrad som har störst betydelse för risken att behöva stöd som inte finns att tillgå; risken nästan tredubblas vid allvarliga sexualbrott (se tabell 8 i bilagan).²⁴ Därefter är det offrets ålder som tycks ha störst betydelse, framför allt om offret är 45 år eller äldre, då risken är mer än dubbelt så stor. Relationen till gärningspersonen har ungefär lika stor betydelse, eftersom risken är dubbelt så stor om gärningspersonen är en bekant eller närstående. Även för polisanmälda sexualbrott är risken dubbelt så stor att offret upplever ett behov av stöd som inte finns att tillgå. Andra faktorer som verkar öka risken för detta är om offret har som högst gymnasial utbildning, lägre inkomst eller utländsk bakgrund eller har utsatts flera gånger. Däremot är risken mindre om offret bor i en större stad.

²⁴ Med *allvarligt sexualbrott* avses att offret svarat ja på någon av följande tre frågor: ifall gärningspersonen tvingade eller försökte tvinga till sig en sexuell handling, ifall det rörde sig om sexuellt utnyttjande i en situation där offret inte kunde försvara sig eller ifall offret själv skulle beteckna händelsen som våldtäkt.

Bostadsinbrott

Vid bostadsinbrott är hushållets sannolikhet att *erbjudas stöd eller hjälp från någon ideell organisation* nästan tio gånger så stor om brottet polisanmäls (se tabell 3). Det är också större sannolikhet att erbjudas detta om något blev stulet i samband med bostadsinbrottet. Däremot är sannolikheten att erbjudas stöd mindre om brottet är ett av flera bostadsinbrott.²⁵

Störst risk att *behöva stöd som inte finns att tillgå* har ensamstående, framförallt ensamstående med barn vars risk är tre gånger större än sammanboende med barn. Därefter är sannolikheten nästan dubbelt så stor för bostadsinbrott som polisanmäls. Den är också större om något stulits i samband med brottet samt om det är ett av flera bostadsinbrott.

Tabell 3. Sannolikhet (riskkvot) bland bostadsinbrott när övriga faktorer hålls konstanta i en multivariat logistisk regression. Källa: NTU 2007–2017.

Variabel	Erbjudits stöd eller hjälp ideellt	Behov av stöd som inte funnits att tillgå
Familjetyp		
Sammanboende utan barn	1,09	1,13
Sammanboende med barn (referensgrupp)	1,00	1,00
Ensamstående utan barn	0,94	1,72 *
Ensamstående med barn	1,44	3,14 ***
Bostadstyp		
Småhus (referensgrupp)	1,00	1,00
Flerfamiljshus	0,79	1,19
Boendeort		
Storadsregion	1,18	0,96
Större stad	1,25	0,87
Mindre stad/landsbygd (referensgrupp)	1,00	1,00
Polisanmält	9,57 ***	1,85 *
Någon hemma vid brottet	0,85	1,35
Något stulet	1,50 *	1,57 *
Utsatt flera gånger	0,70 *	1,52 *

Fotnot: Riskkvot: 1,0 = lika stor sannolikhet som referensgruppen, < 1,0 = mindre sannolikhet, > 1,0 större sannolikhet. Statistisk signifikans: * = $p < 0,05$, ** = $p < 0,01$, *** = $p < 0,001$. Pseudo R^2 Nagelkerke 0,12 respektive 0,07.

Hur har stöd till brottsoffer utvecklats?

I det här avsnittet redovisas utvecklingen av andelen polisanmälda brott där offret *erbjudits stöd eller hjälp från någon ideell organisation* respektive haft *behov av stöd som inte funnits att tillgå*.²⁶ Om inte annat anges är eventuell förändring statistiskt signifikant.

Statistiken avgränsas till polisanmälda brott för att utvecklingen inte ska påverkas av anmälningsbenägenheten, i och med att anmälan har mycket stor betydelse för om offret erbjuds stöd (se bland annat s. 10–11). För utvecklingen för samtliga brott, se figurerna 9–14 i bilagan. Inte heller utvecklingen bland polisanmälda brott behöver dock nödvändigtvis reflektera till exempel polisens benägenhet att förmedla stöd. En annan faktor som kan påverka utvecklingen är om stödbehovet bland brottsoffer förändras, till exempel för att brottens allvarlighetsgrad ändras.

²⁵ För bostadsinbrott studeras enbart demografiska faktorer som rör hushållet, eftersom frågan om bostadsinbrott handlar om *hushållets* utsatthet, till skillnad från övriga undersökta brottstyper, som avser *personens* utsatthet.

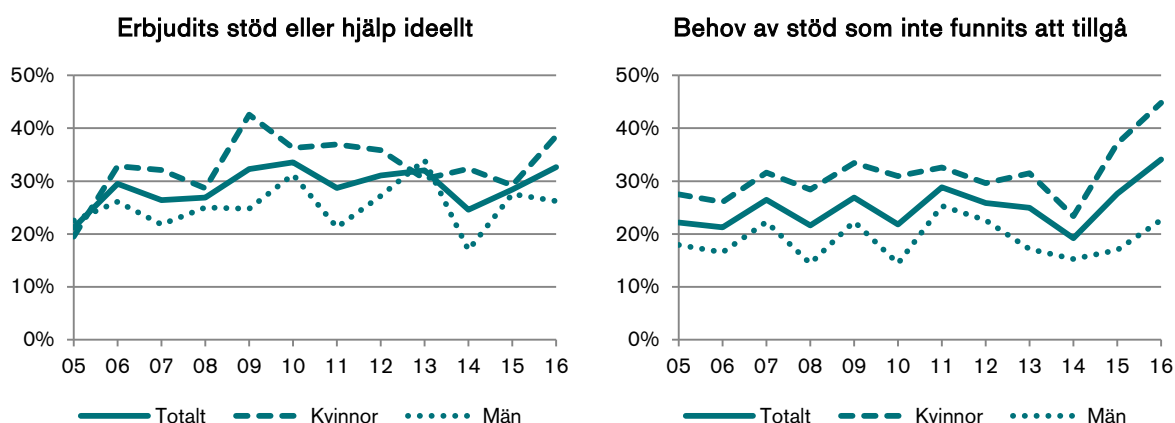
²⁶ För utvecklingen av enskilda brottstyper var det nödvändigt att slå ihop flera år för att antalet anmälda brott inte skulle bli för litet (färre än 100 per mätpunkt).

Brott mot enskild person

Totalt sett syns ingen tydligt ökande eller minskande trend i andelen polisanmälda brott mot enskild person (hot, misshandel, rån sexualbrott) där offret uppger sig ha *erbjudits stöd eller hjälp från någon ideell organisation*, även om andelen var mindre under det första undersökningsåret (se figur 3). För såväl män som kvinnor har andelen fluktuerat från år till år, utan systematisk förändring i endera riktningen.

Andelen anmälda brott mot enskild person där offret haft *behov av stöd som inte funnits att tillgå* låg på ungefär samma nivå mellan 2005 och 2014, men ökade under perioden 2014–2016. Det är brott mot kvinnor som tycks driva ökningen.

Figur 3. Andel polisanmälda brott mot enskild person där offret erbjudits stöd eller hjälp från någon ideell organisation samt där offret haft behov av stöd som inte funnits att tillgå. Källa: NTU 2006–2017.

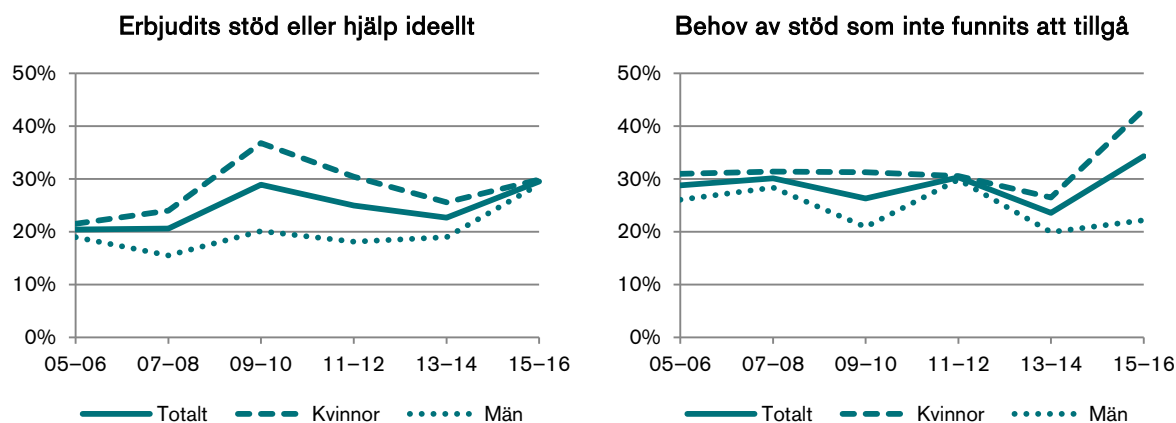


Hot

Andelen polisanmälda hot där offret *erbjudits ideellt stöd* är större i slutet av mätperioden än vid starten (se figur 4). Samtidigt varierar andelen kraftigt över tid, varför det är svårt att uttala sig om ifall det rör sig om en trend.

Andelen polisanmälda hot där offret haft *behov av stöd som inte funnits att tillgå* var relativt stabil fram till 2013–2014, men ökade under perioden 2015–2016, dock endast bland hot mot kvinnor, och det återstår att se om det är början på en ny trend.

Figur 4. Andel polisanmälda hot där offret erbjudits stöd eller hjälp från någon ideell organisation samt där offret haft behov av stöd som inte funnits att tillgå. Källa: NTU 2006–2017.

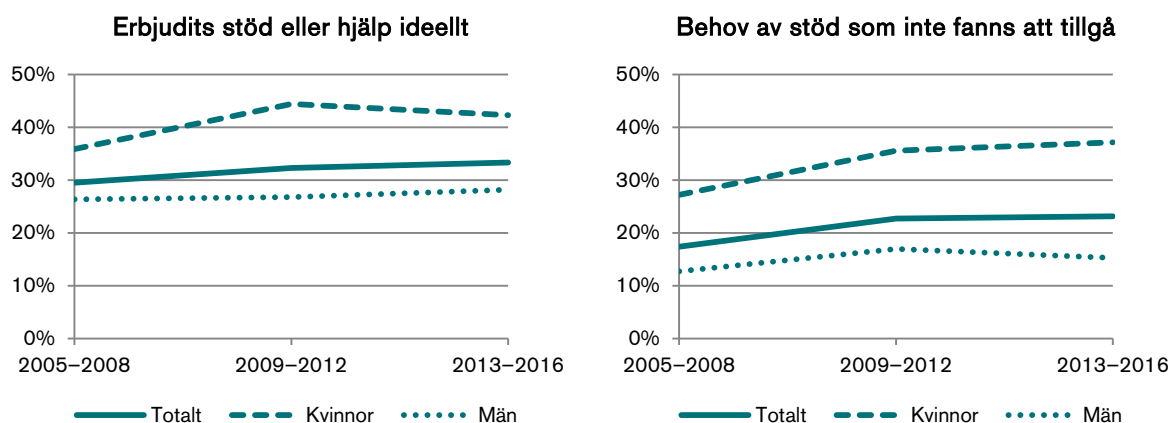


Misshandel

Andelen polisanmälda misshandelsbrott där offret uppger sig ha *erbjudits ideellt stöd* förändrades endast marginellt under undersökningsperioden (se figur 5), och skillnaden är inte statistiskt signifikant. En tydligare förändring syns i fallen av misshandel mot kvinnor, men inte heller denna förändring är statistiskt signifikant.

Andelen misshandelsbrott där offret haft *behov av stöd som inte funnits att tillgå* ökade från 17 procent 2005–2008 till 23 procent 2009–2012, och låg sedan kvar på samma nivå. Ökningen syns bland misshandelsbrott mot både kvinnor och män.

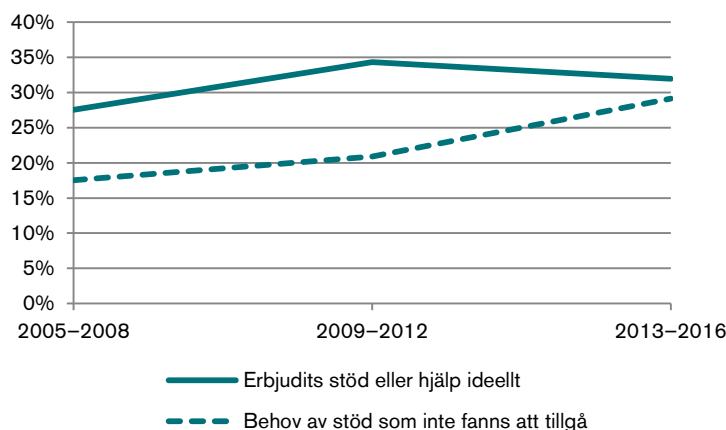
Figur 5. Andel polisanmälda misshandelsbrott där offret erbjudits stöd eller hjälp från någon ideell organisation samt där offret haft behov av stöd som inte funnits att tillgå. Källa: NTU.



Rån

Andelen polisanmälda rån där offret uppger sig ha *erbjudits ideellt stöd* ökade något i mitten av undersökningsperioden och minskade sedan något igen (se figur 6), men förändringarna är inte statistiskt signifikanta. Däremot ökade andelen anmälda rån där offret ansåg sig ha haft *behov av stöd som inte funnits att tillgå* under hela perioden, från 18 procent 2005–2009 till 29 procent 2013–2016.

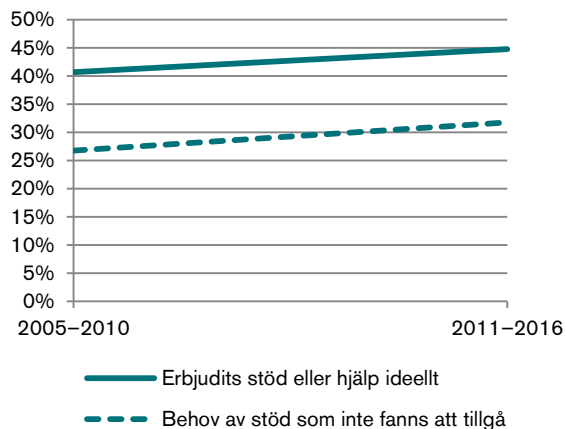
Figur 6. Andel *polisanmälda* rån där offret erbjudits stöd eller hjälp från någon ideell organisation samt där offret haft behov av stöd som inte funnits att tillgå. Källa: NTU.²⁷



Sexualbrott

Andelen polisanmälda sexualbrott där offret uppger sig ha *erbjudits ideellt stöd* förändrades marginellt mellan perioden 2005-2010 och perioden 2011-2016 (se figur 7), men skillnaden är inte statistiskt signifikant. En liknande utveckling, dock på en lägre nivå, syns för andelen sexualbrott där offret anser sig ha *behövt stöd som inte funnits att tillgå*, vars förändring inte heller är statistiskt signifikant.

Figur 7. Andel *polisanmälda* sexualbrott där offret erbjudits stöd eller hjälp från någon ideell organisation samt där offret haft behov av stöd som inte funnits att tillgå. Källa: NTU.²⁸



Bostadsinbrott

Andelen bostadsinbrott där hushållet *erbjudits ideellt stöd* ökade från 18 procent 2007-2008 till 31 procent 2009-2010, och låg sedan kvar på ungefär samma nivå 2011-2012 (se figur 8)²⁹. Därefter minskade andelen igen och var 2015-2016 nere på nästan samma nivå som tidigare. Förändringarna i andelen som erbjudits stöd tycks inte ha haft någon tydlig inverkan på

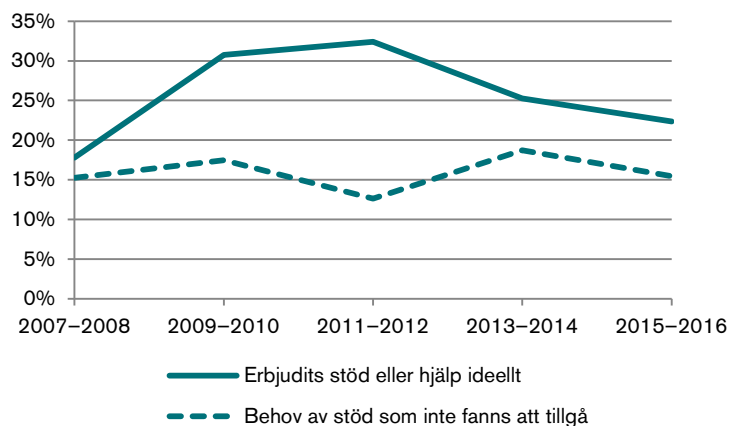
²⁷ Antalet polisanmälda rån är för litet för att utvecklingen ska kunna redovisas separat för kvinnor och män.

²⁸ Antalet sexualbrott mot män som polisanmäls är för litet för könsuppdelad redovisning av utvecklingen, även om flera år slås ihop.

²⁹ Perioden 2005-2006 ingår inte i figur 8, därför att hushållsvikter saknas för första omgången av NTU. Därmed är det inte möjligt att ta fram viktade resultat för bostadsinbrott 2005 (se s. 7).

andelen som *behövt stöd som inte funnits att tillgå*, som fluktuerade runt 15 procent under hela mätperioden.

Figur 8. Andel *polisanmälda* bostadsinbrott där offret erbjudits stöd eller hjälp från någon ideell organisation samt där offret haft behov av stöd som inte funnits att tillgå. Källa: NTU.



Finns det regionala skillnader?

Här redovisas regionsstatistik baserat på polisanmälda brott. Att inte samtliga brott redovisas beror på att det skulle kunna påverkas av eventuella skillnader i anmälningbenägenhet mellan olika polisregioner. För regionsstatistik för samtliga brott, se tabell 13 i bilagan.

Brott mot enskild person

Andelen polisanmälda brott mot enskild person där offret *erbjudits stöd eller hjälp från någon ideell organisation* var signifikant större i polisregion Syd³⁰ än i landet i övrigt (se tabell 4). I region Stockholm och Bergslagen var andelen signifikant mindre. Vad gäller andelen brott där offret *behövt stöd som inte funnits att tillgå* är det däremot ingen region som skiljer sig signifikant från landet i övrigt. Denna andel tenderar dock att vara större i de regioner där det också är en större andel som erbjudits ideellt stöd.³¹

Att andelen som erbjudits stöd ideellt ibland skiljer sig mellan olika polisregioner behöver inte betyda att det är polisens arbetssätt som ligger bakom skillnaden. Det kan också vara en konsekvens av andra skillnader mellan regionerna, såsom omständigheter kring brotten eller stödbehov hos brottsoffren.

³⁰ Det är inte säkert att offret alltid känner till ifall organisationen som de erbjudits hjälp ifrån är ideell eller inte. Malmö stad har ett kommunalt brottsofferstöd, medan motsvarande verksamheter i andra kommuner brukar bestå av ideella brottsofferjourer. Det är därför troligt att en del av dem som uppger att de erbjudits stöd eller hjälp ideellt i polisregion Syd i själva verket erbjudits hjälp från kommunen.

³¹ Anmälda brott mot enskild person uppvisar ett starkt, icke-signifikant, positivt samband mellan andelen som erbjudits stöd eller hjälp ideellt och andelen med behov av stöd som inte funnits att tillgå (Spearman's rho 0,57 och Pearsons r 0,64).

Tabell 4. Andel polisanmälda brott mot enskild person där offret erbjudits stöd eller hjälp från någon ideell organisation respektive haft behov av stöd som inte funnits att tillgå, uppdelat efter polisregion. Källa: NTU 2006–2017.

Polisregion	Erbjudits stöd eller hjälp ideellt	Behov av stöd som inte funnits att tillgå
Stockholm	25,9 % *	24,5 %
Öst	27,2 %	21,5 %
Syd	34,6 % ***	28,0 %
Väst	30,6 %	28,2 %
Bergslagen	23,4 % *	22,7 %
Mitt	30,6 %	26,3 %
Nord	28,9 %	20,1 %
Hela landet	29,2 %	25,3 %

Fotnot: Statistisk signifikans: * = $p < 0,05$, ** = $p < 0,01$, *** = $p < 0,001$.

Bostadsinbrott

För bostadsinbrott var andelen anmälda brott där hushållet *erbjudits ideellt stöd* signifikant mindre i polisregion Nord (se tabell 5). Detta innebar dock inte att andelen brott där hushållet *behövt stöd som inte funnits att tillgå* var större i region Nord. I region Bergslagen var det däremot en större andel som uppgav att de haft behov av stöd som inte funnits att tillgå, medan denna andel tvärtom var signifikant mindre i region Väst än i resten av landet. För bostadsinbrott finns en svag tendens att andelen med behov av stöd som inte finns att tillgå är mindre i regioner där en större andel erbjudits ideellt stöd.³²

Tabell 5. Andel polisanmälda bostadsinbrott där offret erbjudits stöd eller hjälp från någon ideell organisation respektive haft behov av stöd som inte funnits att tillgå, uppdelat efter polisregion. Källa: NTU 2007–2017.

Polisregion	Erbjudits stöd eller hjälp ideellt	Behov av stöd som inte funnits att tillgå
Stockholm	28,3 %	18,4 %
Öst	16,7 %	14,2 %
Syd	26,8 %	16,8 %
Väst	27,6 %	8,4 % *
Bergslagen	15,9 %	23,1 % ***
Mitt	15,9 %	22,2 %
Nord	14,0 % *	11,3 %
Hela landet	24,4 %	15,8 %

Fotnot: Statistisk signifikans: * = $p < 0,05$, ** = $p < 0,01$, *** = $p < 0,001$.

³² Anmälda bostadsinbrott uppvisar ett svagt, icke-signifikant, negativt samband mellan andelen som erbjudits stöd eller hjälp ideellt och andelen med behov av stöd som inte funnits att tillgå (Spearman's rho -0,18 och pearsons r -0,26).

Avslutande diskussion

Den här kortanalysen tyder på att betydligt fler brottsoffer skulle behöva erbjudas stöd. Andelen brott mot enskild person där offret erbjudits ideellt stöd skulle vara dubbelt så stor om alla som anser sig ha stödbehov erbjuds det. Det är i linje med tidigare studier, i vilka andelen brott där offret saknat stöd verkar vara minst lika stor som andelen där offret fått stöd av någon organisation (Freeman 2013, van Dijk, van Kesteren och Smit 2007).

Att offret ansett sig ha behov av stöd som inte funnits att tillgå behöver inte betyda att personen inte hade kunnat få det önskade stödet, utan kan exempelvis handla om att offret inte informerats om att denna stödmöjlighet finns. För att nå ut med stöd till brottsoffer är polisen en viktig länk. Dels för att polisanmälan ger en möjlighet att informera om vilket stöd som finns, dels för att brottsoffer som anmäler brottet oftare verkar ha behov av stöd. De flesta brott polisanmäls dock inte, och att göra en anmälan krävs inte heller för att ha rätt till stöd.

Som tidigare nämnts har polisen en skyldighet att informera brottsoffer om möjligheter till stöd (förundersökningskungörelsen 13 §, artikel 4 i EU:s brottsofferdirektiv). Det kan i praktiken innebära allt ifrån att skicka hem ett brev med information om stödorganisationer till att (med offrets godkännande) förmedla kontakt med en organisation som ringer upp brottsoffret. Även om polisen lever upp till sin informationsskyldighet, är det dock inte säkert att offret uppfattar det som att hen har erbjudits stöd. Statistiken över andelen anmälda brott där offret erbjudits stöd kan alltså inte användas för att mäta om polisen lever upp till sin informations-skyldighet, även om den antagligen påverkas av polisens arbete med att förmedla brottsofferstöd.

Kvinnor som utsatts för brott mot enskild person har något större sannolikhet att erbjudas stöd än män. Samtidigt är det också vanligare att kvinnor anser sig ha behövt stöd som inte funnits att tillgå. Könsskillnaden stämmer väl överens med tidigare forskning om stöd till brottsoffer (McCart, Smith och Sawyer 2010, Langton 2011, Freeman 2013, Zaykowski 2014). Det är dessutom i linje med tidigare kunskap om att kvinnor har större benägenhet att söka hjälp för psykiatriska besvär (McCart, Smith och Sawyer 2010). Könsskillnaderna kan åtminstone delvis handla om att kvinnor som utsatts för brott oftare än män har behov av stöd. Men det skulle även kunna handla om att könsnormer påverkar benägenheten att medge detta behov, eftersom stödbehov kan vara svårt att förena med föreställningar om manlighet (Åkerström, Burcar och Wästerfors 2011).

Äldre, särskilt medelålders, uppger i större utsträckning än yngre att de haft behov av stöd som inte funnits att tillgå. Kortanalysen tyder även på att de har mindre sannolikhet att erbjudas ideellt stöd för misshandel. Resultaten talar alltså för att framför allt medelålders skulle behöva stöd i större utsträckning än idag. I en studie i England och Wales hade tvärtom unga större sannolikhet att vilja ha stöd för brott mot enskild person (Freeman 2013). Att unga i Sverige har mindre sannolikhet än äldre att uppleva behov av stöd som inte finns att tillgå kan

ha att göra med att många kommuner har särskilda stödcentrum för unga brottsoffer.

Kortanalysen tyder även på att utrikesfödda har något mindre sannolikhet att erbjudas stöd för brott mot enskild person och större sannolikhet att uppleva behov av stöd som inte finns att tillgå. Det skulle bland annat kunna handla om bristande tillgång till stöd på sitt modersmål. Även om det i viss mån finns möjlighet till stöd på andra språk än svenska³³ är det möjligt att kännedomen om denna möjlighet skulle behöva öka bland dem som kommer i kontakt med brottsoffer.

³³ Exempelvis kan man få stöd på flera andra språk än svenska hos de ideella organisationerna Brottsofferjouren och Terrafem (Brottsofferjouren 2018b, Terrafem 2018).

Referenser

- Babyak, M. A. (2004). "What you see may not be what you get: A brief, nontechnical introduction to overfitting in regression-type models". *Psychosomatic medicine*, 66(3), 411-421.
- Brottsförebyggande rådet, Brå (2018a). *Självrapporterad utsatthet för hatbrott. Analys utifrån Nationella trygghetsundersökningen 2006–2017*. Rapport 2018:10. Stockholm: Brottsförebyggande rådet.
- Brottsförebyggande rådet, Brå (2018b). *Nationella trygghetsundersökningen 2017. Teknisk rapport*. Rapport 2018:2. Stockholm: Brottsförebyggande rådet.
- Brottsförebyggande rådet, Brå (2018c). *Yrkesrelaterad utsatthet för brott*. Kortanalys 3/2018. Stockholm: Brottsförebyggande rådet.
- Brottsofferjouren (2018a). "Hjälp och stöd". Hämtat 3/10 2018 från: <http://www.brottsofferjouren.se/hjalp-och-stod/>.
- Brottsofferjouren (2018b). "Stöd på eget språk". Hämtat 9/10 2018 från: <http://www.brottsofferjouren.se/hjalp-och-stod/stod-pa-eget-sprak-support-in-other-languages/>.
- Brottsoffermyndigheten (2017). "Finns det någon att prata med?". Hämtat 3/10 2018 från: <https://www.brottsoffermyndigheten.se/utsatt-for-brott/finns-det-nagon-att-prata-med>.
- Cater, Å. K., Andershed, A. K. och Andershed, H. (2016). "Victimized as a child or youth: To whom is victimization reported and from whom do victims receive professional support?". *International review of victimology*, 22(2), s. 179–194.
- Chatfield, C. (1995). "Model Uncertainty, Data Mining and Statistical Inference". *Journal of the Royal Statistical Society. Series A (Statistics in Society)*, 158(3), s. 419–466.
- Christie, N. (2001). "Det idealiska offret". I: Åkerström, M. och Sahlin, I. (red.). *Det motspänniga offret*. Lund: Studentlitteratur.
- Davies, H. T. O., Crombie, I. K. och Tavakoli, M. (1998). "When can odds ratios mislead?". *Bmj*, 316(7136), s. 989–991.

Europaparlamentets och rådets direktiv 2011/0129 (COD) om fastställande av miniminormer för brottsoffers rättigheter och för stöd till och skydd av dem samt om ersättande av rådets rambeslut 2001/220/RIF [EU:s brottsofferdirektiv].

Freeman, L. (2013). *Support for victims: Findings from the Crime Survey for England and Wales*. London: Ministry of Justice.

Förundersökningskungörelse (1947:948).

Langton, L. (2011). *Use of victim service agencies by victims of serious violent crime*. Washington, DC: Bureau of Justice Statistics.

Lindgren, M., Pettersson, K. och Hägglund, B. (2001). *Brottsoffer: från teori till praktik*. Stockholm: Jure CLN.

Malmquist, J. (2002). "Risk och odds – hur man räknar med händelser". *Läkartidningen*, 99(8), s. 751–756.

Malmö stad (2018). "Har du blivit utsatt för brott?" Hämtat 24/9 2018 från: <https://malmo.se/Social---familjefragor/Personligt-stod/Har-du-blivit-utsatt-for-brott.html>.

McCart, M. R., Smith, D. W. och Sawyer, G. K. (2010). "Help seeking among victims of crime: A review of the empirical literature". *Journal of Traumatic Stress*, 23(2), s. 198–206.

Midi, H., Sarkar, S. K. och Rana, S. (2010). "Collinearity diagnostics of binary logistic regression model". *Journal of Interdisciplinary Mathematics*, 13(3), s. 253–267.

Socialstyrelsen (2012). *Brottsoffer och deras närstående. Socialtjänstens ansvar för att ge stöd och hjälp*. Stockholm: Socialstyrelsen.

Socialtjänstlag (2001:453).

ten Boom, A. och Kuijpers, K. F. (2012). "Victims' needs as basic human needs". *International Review of Victimology*, 18(2), s. 155–179.

Terrafem (2018). "Om Terrafem". Hämtat 9/10 2018 från: <http://www.terrafem.org/om-terrafem>.

van Dijk, J., van Kesteren, J. och Smit, P. (2007). *Criminal victimisation in international perspective: Key findings from the 2004–2005 ICVS and EU ICS*. Haag: Boom Juridische Uitgevers.

Vittinghoff, E. och McCulloch, C. E. (2007). "Relaxing the rule of ten events per variable in logistic and Cox regression". *American journal of epidemiology*, 165(6), s. 710–718.

Zaykowski, H. (2014). "Mobilizing victim services: The role of reporting to the police". *Journal of traumatic stress*, 27(3), s. 365–369.

Zhang, J. och Yu, K. F. (1998). "What's the relative risk? A method of correcting the odds ratio in cohort studies of common outcomes". *Jama*, 280(19), s. 1690–1691.

Åkerström, M., Burcar, V. och Wästerfors, D. (2011). "Balancing contradictory identities — Performing masculinity in victim narratives". *Sociological perspectives*, 54(1), s. 103–124.

Bilaga

Tabell 6. Behov av stöd som inte funnits att tillgå. Källa: NTU 2006–2017.

	Brott mot enskild person	Bostadsinbrott
Ja, mycket stort	6,1 %	5,2 %
Ja, ganska stort	7,0 %	4,8 %
Ja, litet	3,3 %	2,1 %
Nej	83,6 %	88,0 %

Tabell 7. Sannolikhet (riskkvot) bland *misshandelsbrott* när övriga faktorer hålls konstanta i en multivariat logistisk regression. Källa: NTU 2006–2017.

Variabel	Erbjudits stöd eller hjälp ideellt			Behov av stöd som inte funnits att tillgå
	Totalt	Kvinna	Man	Totalt
Kön				
Man (referensgrupp)	1,00			1,00
Kvinna	1,15			1,80 ***
Ålder				
16–24 år (referensgrupp)	1,00	1,00	1,00	1,00
25–44 år	0,80	0,73	0,79	1,77 ***
45–79 år	0,63 *	0,69	0,59	2,03 ***
Svensk/utländsk bakgrund				
Svenskfödd med minst en svenskfödd förälder (referensgrupp)	1,00	1,00	1,00	1,00
Utrikesfödd eller båda föräldrarna utrikesfödda	0,99	1,21	0,68	1,51 **
Utbildningsnivå				
Förgymnasial	0,66 *	0,64	0,68	1,01
Gymnasial	0,98	0,95	1,00	1,08
Eftergymnasial (referensgrupp)	1,00	1,00	1,00	1,00
Familjetyp				
Sammanboende utan barn	1,45	1,19	1,72	0,98
Sammanboende med barn (referensgrupp)	1,00	1,00	1,00	1,00
Ensamstående utan barn	1,22	0,95	1,49	1,08
Ensamstående med barn	1,62 *	1,56	0,82	0,97
Bostadstyp				
Småhus (referensgrupp)	1,00	1,00	1,00	1,00
Flerfamiljshus	0,88	1,05	0,73 *	1,14
Boendeort				
Storstadsregion	1,18	1,21	1,14	1,12
Större stad	1,04	0,96	1,09	0,92
Mindre stad/landsbygd (referensgrupp)	1,00	1,00	1,00	1,00
Inkomst				
Kvartil 1, lägst inkomst	0,90	1,09	0,81	1,39
Kvartil 2	0,94	1,26	0,65	1,73 **
Kvartil 3	0,98	0,98	1,07	1,01
Kvartil 4, högst inkomst (referensgrupp)	1,00	1,00	1,00	1,00
Vårdbesök	2,18 ***	1,98 ***	2,46 ***	2,00 ***
Främlingsfientligt motiv	0,82	0,67	0,93	0,97
Homofobiskt motiv	0,94	-	-	1,95 *
Polisanmält	9,06 ***	9,08 ***	8,89 ***	1,65 ***
Relation till gärningspersonen				
Närstående	2,73 ***	3,70 ***	1,14	3,48 ***
Bekant	1,35 *	2,09 **	1,11	2,04 ***
Okänd (referensgrupp)	1,00	1,00	1,00	1,00
Flera gärningspersoner	1,17	0,73	1,28	1,46 **
Utsatt flera gånger	0,90	1,00	0,76	1,36 **
Offret druckit alkohol vid händelsen	0,90	0,98	0,79	0,53 ***

Fotnot: Riskkvot: 1,0 = lika stor sannolikhet som referensgruppen, < 1,0 = mindre sannolikhet, > 1,0 större sannolikhet.

Statistisk signifikans: * = $p < 0,05$, ** = $p < 0,01$, *** = $p < 0,001$. Pseudo R^2 Nagelkerke 0,34 respektive 0,23. Vissa kategorier har slagits ihop för att antalet som erbjuds stöd eller hjälp för misshandelsbrott inte skulle bli för litet per koefficient i modellen (i genomsnitt mindre än 10 per koefficient). Dessutom kunde homofobiskt motiv inte ingå i de separata analyserna på kvinnor och män, därför att antalet då skulle bli för litet. Att antireligiöst motiv inte undersöks beror på att frågan tillkom först 2012.

Tabell 8. Sannolikhet (riskkvot) bland *sexualbrott* när övriga faktorer hålls konstanta i en multivariat logistisk regression. Källa: NTU 2006–2017.

Variabel	Erbjudits stöd eller hjälp ideellt	Behov av stöd som inte funnits att tillgå
Kön		
Man (referensgrupp)	1,00	1,00
Kvinna	1,89	1,08
Ålder		
16–24 år (referensgrupp)	1,00	1,00
25–44 år	1,03	1,72 ***
45–79 år	1,09	2,33 ***
Svensk/utländsk bakgrund		
Svenskfödd med minst en svenskfödd förälder (referensgrupp)	1,00	1,00
Utrikesfödd eller båda föräldrarna utrikesfödda	0,78	1,45 *
Utbildningsnivå		
Förgymnasial	2,06 **	1,17
Gymnasial	1,16	1,63 ***
Eftergymnasial (referensgrupp)	1,00	1,00
Familjetyp		
Sammanboende utan barn	0,50	0,85
Sammanboende med barn (referensgrupp)	1,00	1,00
Ensamstående utan barn	0,45 *	1,58
Ensamstående med barn	0,63	1,19
Bostadstyp		
Småhus (referensgrupp)	1,00	1,00
Flerfamiljshus	1,76 **	0,96
Boendeort		
Storadsregion	1,00	0,98
Större stad	0,81	0,77 *
Mindre stad/landsbygd (referensgrupp)	1,00	1,00
Inkomst		
Under median	1,19	1,54 **
Median eller över (referensgrupp)	1,00	1,00
Allvarligt sexualbrott	1,41	2,82 ***
Polisanmält	10,18 ***	2,12 ***
Relation till gärningspersonen		
Närstående	2,35 ***	2,09 ***
Bekant	1,87 ***	2,26 ***
Okänd (referensgrupp)	1,00	1,00
Flera gärningspersoner	1,23	0,89
Utsatt flera gånger	0,85	1,49 ***
Offret druckit alkohol vid händelsen	0,58 *	0,80

Fotnot: Riskkvot: 1,0 = lika stor sannolikhet som referensgruppen, < 1,0 = mindre sannolikhet, > 1,0 större sannolikhet. Statistisk signifikans: * = $p < 0,05$, ** = $p < 0,01$, *** = $p < 0,001$. Pseudo R^2 Nagelkerke 0,33 respektive 0,23. Vissa kategorier har slagits ihop för att antalet som erbjudits stöd eller hjälp för sexualbrott inte skulle bli för litet per koefficient i modellen (i genomsnitt mindre än 10 per koefficient). Dessutom var det inte möjligt att utföra separata analyser på kvinnor och män, eftersom antalet skulle bli för litet.

Tabell 9. Bivariata analyser av erbjudande om stöd eller hjälp från någon ideell organisation och behov av stöd som inte funnits att tillgå vid brott mot enskild person. Källa: NTU 2006–2017.

Variabel	Erbjudits stöd eller hjälp ideellt		Behov av stöd som inte funnits att tillgå	
	Andel	Risikvot	Andel	Risikvot
Kön				
Man (referensgrupp)	8,7 %	1,00	11,1 %	1,00
Kvinna	11,1 %	1,27 ***	21,5 %	1,93 ***
Ålder				
16–24 år (referensgrupp)	9,5 %	1,00	11,2 %	1,00
25–44 år	10,0 %	1,05	18,8 %	1,67 ***
45–64 år	10,6 %	1,11	21,0 %	1,87 ***
65–79 år	9,6 %	1,01	14,5 %	1,29 *
Svensk/utländsk bakgrund				
Svenskfödd med minst en svenskfödd förälder (referensgrupp)	9,6 %	1,00	13,9 %	1,00
Svenskfödd med båda föräldrarna utrikesfödda	10,1 %	1,05	23,1 %	1,66 ***
Utrikesfödd	11,6 %	1,21 *	27,1 %	1,95 ***
Utbildningsnivå				
Förgymnasial	10,2 %	1,18 *	14,4 %	0,86 **
Gymnasial	10,7 %	1,24 **	17,8 %	1,06
Eftergymnasial (referensgrupp)	8,6 %	1,00	16,8 %	1,00
Familjetyp				
Sammanboende utan barn	8,3 %	0,95	12,5 %	0,77 ***
Sammanboende med barn (referensgrupp)	8,8 %	1,00	16,4 %	1,00
Ensamstående utan barn	9,8 %	1,12	16,0 %	0,98
Ensamstående med barn	18,3 %	2,09 ***	30,9 %	1,89 ***
Bostadstyp				
Småhus (referensgrupp)	9,2 %	1,00	14,6 %	1,00
Flerfamiljshus	10,5 %	1,14 *	17,6 %	1,21 ***
Boendeort				
Storstadsregion	9,7 %	0,96	17,1 %	1,00
Större stad	10,3 %	1,02	15,4 %	0,90 *
Mindre stad/landsbygd (referensgrupp)	10,0 %	1,00	17,1 %	1,00
Inkomst				
Kvartil 1, lägst inkomst	9,5 %	1,00	14,5 %	1,08
Kvartil 2	11,3 %	1,19	21,9 %	1,64 ***
Kvartil 3	9,9 %	1,04	16,8 %	1,26 **
Kvartil 4, högst inkomst (referensgrupp)	9,5 %	1,00	13,4 %	1,00
Brottstyp				
Hot (referensgrupp)	8,4 %	1,00	18,0 %	1,00
Misshandel	12,1 %	1,44 ***	14,0 %	0,78 ***
Rån	14,2 %	1,70 ***	15,7 %	0,88 *
Sexualbrott	8,7 %	1,04	16,7 %	0,93
Polisanmält				
Ja	29,2 %	8,67 ***	25,3 %	1,88 ***
Nej (referensgrupp)	3,4 %	1,00	13,5 %	1,00
Relation till gärningspersonen				
Närstående	19,0 %	2,38 ***	36,4 %	3,48 ***
Bekant	10,5 %	1,31 ***	21,2 %	2,03 ***
Okänd (referensgrupp)	8,0 %	1,00	10,4 %	1,00
Antal gärningspersoner				
En (referensgrupp)	9,7 %	1,00	16,5 %	1,00
Flera	10,8 %	1,11	16,3 %	0,99
Antal gånger utsatt				
En (referensgrupp)	9,5 %	1,00	9,8 %	1,00
Flera	10,2 %	1,08 *	20,9 %	2,14 ***
Offret druckit alkohol vid händelsen				
Ja	8,4 %	0,80 ***	8,1 %	0,43 ***
Nej (referensgrupp)	10,5 %	1,00	19,1 %	1,00

Tabell 10. Bivariata analyser av erbjudande om stöd eller hjälp från någon ideell organisation och behov av stöd som inte funnits att tillgå vid *misshandelsbrott*. Källa: NTU 2006–2017.

Variabel	Erbjudits stöd eller hjälp ideellt		Behov av stöd som inte funnits att tillgå	
	Andel	Riskkvot	Andel	Riskkvot
Kön				
Man (referensgrupp)	10,5 %	1,00	8,6 %	1,00
Kvinna	14,8 %	1,41 **	23,4 %	2,71 ***
Ålder				
16–24 år (referensgrupp)	11,1 %	1,00	9,4 %	1,00
25–44 år	13,1 %	1,18 *	16,3 %	1,74 ***
45–79 år	12,2 %	1,10	20,1 %	2,15 ***
Svensk/utländsk bakgrund				
Svenskfödd med minst en svenskfödd förälder (referensgrupp)	11,2 %	1,00	11,3 %	1,00
Utrikesfödd eller båda föräldrarna utrikesfödda	15,9 %	1,42 **	25,0 %	2,20 ***
Utbildningsnivå				
Förgymnasial	10,7 %	0,92	11,4 %	0,74 **
Gymnasial	13,6 %	1,17	15,4 %	1,00
Eftergymnasial (referensgrupp)	11,6 %	1,00	15,5 %	1,00
Familjetyp				
Sammanboende utan barn	11,8 %	1,33	11,2 %	0,73
Sammanboende med barn (referensgrupp)	8,9 %	1,00	15,2 %	1,00
Ensamstående utan barn	11,7 %	1,31	13,1 %	0,86
Ensamstående med barn	22,0 %	2,47 ***	24,6 %	1,62 ***
Bostadstyp				
Småhus (referensgrupp)	10,3 %	1,00	11,5 %	1,00
Flerfamiljshus	13,2 %	1,29 **	15,4 %	1,34 **
Boendeort				
Storstadsregion	13,4 %	1,28 *	15,5 %	1,13
Större stad	11,8 %	1,13	12,7 %	0,93
Mindre stad/landsbygd (referensgrupp)	10,5 %	1,00	13,7 %	1,00
Inkomst				
Kvartil 1, lägst inkomst	10,8 %	0,90	12,2 %	1,12
Kvartil 2	14,8 %	1,24	21,0 %	1,92 ***
Kvartil 3	12,5 %	1,05	13,9 %	1,27
Kvartil 4, högst inkomst (referensgrupp)	11,9 %	1,00	10,9 %	1,00
Vårdbesök				
Ja	29,4 %	3,81 ***	24,0 %	2,09 ***
Nej (referensgrupp)	7,7 %	1,00	11,5 %	1,00
Främlingsfientligt motiv				
Ja	10,1 %	0,83	16,0 %	1,19
Nej (referensgrupp)	12,3 %	1,00	13,5 %	1,00
Homofobiskt motiv				
Ja	15,3 %	1,27	26,8 %	1,98 **
Nej (referensgrupp)	12,0 %	1,00	13,5 %	1,00
Polisanmält				
Ja	31,6 %	9,60 ***	20,9 %	1,88 ***
Nej (referensgrupp)	3,3 %	1,00	11,1 %	1,00
Relation till gärningspersonen				
Närstående	21,2 %	1,96 ***	32,8 %	4,12 ***
Bekant	10,5 %	0,97	16,4 %	2,06 ***
Okänd (referensgrupp)	10,8 %	1,00	8,0 %	1,00
Antal gärningspersoner				
En (referensgrupp)	11,9 %	1,00	14,8 %	1,00
Flera	12,9 %	1,09	11,7 %	0,79 **
Antal gånger utsatt				
En (referensgrupp)	14,4 %	1,00	12,5 %	1,00
Flera	9,6 %	0,66 ***	15,5 %	1,24 **
Offret druckit alkohol vid händelsen				
Ja	10,8 %	0,83	7,0 %	0,38 ***
Nej (referensgrupp)	13,0 %	1,00	18,2 %	1,00

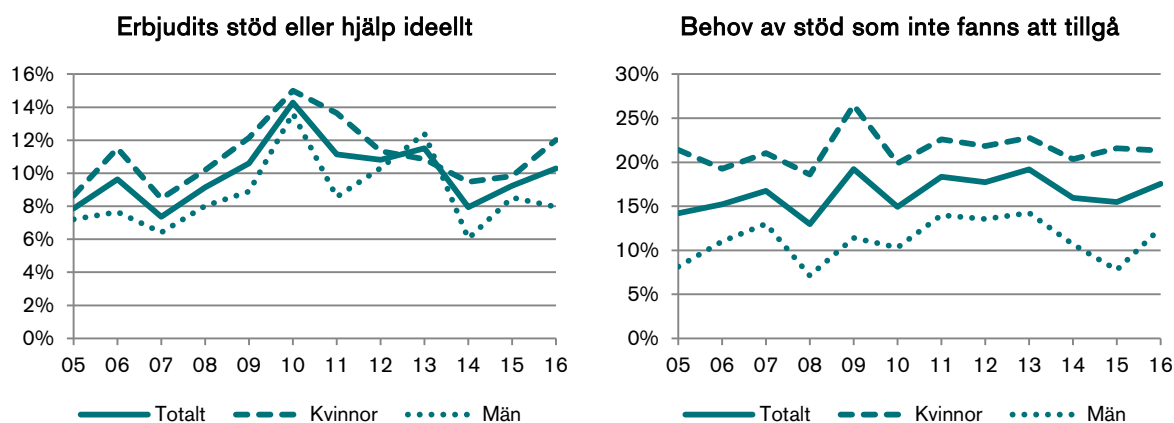
Tabell 11. Bivariata analyser av erbjudande om stöd eller hjälp från någon ideell organisation och behov av stöd som inte funnits att tillgå vid *sexualbrott*. Källa: NTU 2006–2017.

Variabel	Erbjudits stöd eller hjälp ideellt		Behov av stöd som inte funnits att tillgå	
	Andel	Riskkvot	Andel	Riskkvot
Kön				
Man (referensgrupp)	5,9 %	1,00	14,1 %	1,00
Kvinna	9,1 %	1,54	17,0 %	1,20
Ålder				
16–24 år (referensgrupp)	8,8 %	1,00	14,3 %	1,00
25–44 år	7,8 %	0,89	16,0 %	1,12
45–79 år	10,6 %	1,20	25,0 %	1,75 ***
Svensk/utländsk bakgrund				
Svenskfödd med minst en svenskfödd förälder (referensgrupp)	8,5 %	1,00	15,5 %	1,00
Utrikesfödd eller båda föräldrarna utrikesfödda	9,3 %	1,09	21,8 %	1,41 **
Utbildningsnivå				
Förgymnasial	12,1 %	1,88 ***	16,5 %	1,22 *
Gymnasial	8,1 %	1,26	19,2 %	1,42 **
Eftergymnasial (referensgrupp)	6,4 %	1,00	13,5 %	1,00
Familjetyp				
Sammanboende utan barn	6,9 %	0,64	11,2 %	0,88
Sammanboende med barn (referensgrupp)	10,8 %	1,00	12,8 %	1,00
Ensamstående utan barn	8,2 %	0,76	18,4 %	1,43
Ensamstående med barn	14,7 %	1,37	24,4 %	1,90 **
Bostadstyp				
Småhus (referensgrupp)	8,0 %	1,00	17,8 %	1,00
Flerfamiljshus	9,0 %	1,13	16,1 %	0,90
Boendeort				
Storstadsregion	8,3 %	0,71	16,7 %	0,80 **
Större stad	7,6 %	0,65 *	14,4 %	0,70 ***
Mindre stad/landsbygd (referensgrupp)	11,6 %	1,00	20,8 %	1,00
Inkomst				
Under median	8,8 %	1,06	17,3 %	1,14
Median eller över (referensgrupp)	8,3 %	1,00	15,2 %	1,00
Allvarligt sexualbrott				
Ja	12,0 %	1,71 ***	29,4 %	2,83 ***
Nej (referensgrupp)	7,0 %	1,00	10,4 %	1,00
Polisanmält				
Ja	42,9 %	10,70 ***	29,5 %	2,01 ***
Nej (referensgrupp)	4,0 %	1,00	14,7 %	1,00
Relation till gärningspersonen				
Närstående	15,9 %	2,46 ***	33,5 %	3,44 ***
Bekant	10,5 %	1,62 ***	25,1 %	2,58 ***
Okänd (referensgrupp)	6,5 %	1,00	9,7 %	1,00
Antal gärningspersoner				
En (referensgrupp)	8,7 %	1,00	16,9 %	1,00
Flera	8,4 %	0,97	15,5 %	0,92
Antal gånger utsatt				
En (referensgrupp)	12,0 %	1,00	13,8 %	1,00
Flera	6,6 %	0,55 ***	18,4 %	1,33 **
Offret druckit alkohol vid händelsen				
Ja	5,1 %	0,49 ***	11,8 %	0,62 **
Nej (referensgrupp)	10,4 %	1,00	19,0 %	1,00

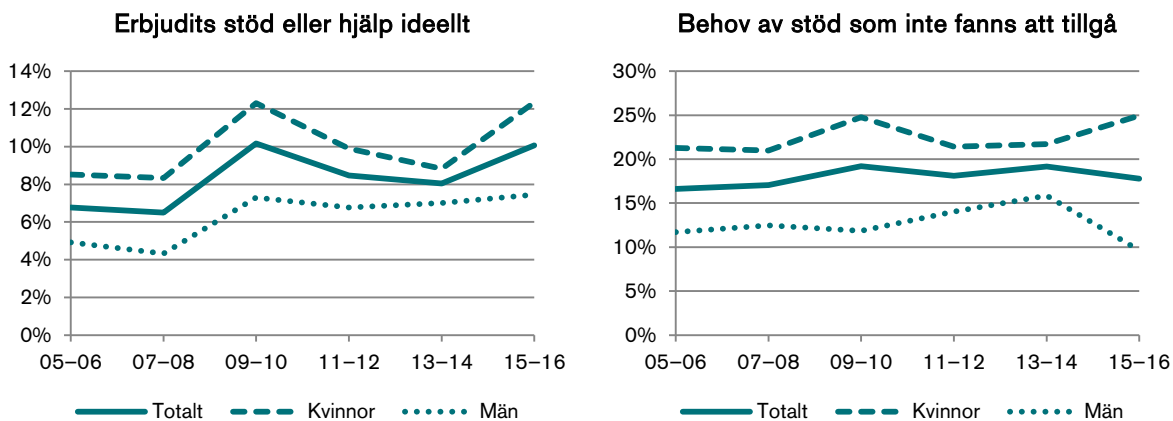
Tabell 12. Bivariata analyser av erbjudande om stöd eller hjälp från någon ideell organisation och behov av stöd som inte funnits att tillgå vid *bostadsinbrott*. Källa: NTU 2007–2017.

Variabel	Erbjudits stöd eller hjälp ideellt		Behov av stöd som inte funnits att tillgå	
	Andel	Risikovot	Andel	Risikovot
Familjetyp				
Sammanboende utan barn	23,5 %	0,94	8,1 %	0,91
Sammanboende med barn (referensgrupp)	25,1 %	1,00	8,9 %	1,00
Ensamstående utan barn	15,2 %	0,61 *	17,0 %	1,92 *
Ensamstående med barn	26,8 %	1,07	33,9 %	3,82 ***
Bostadstyp				
Småhus (referensgrupp)	25,3 %	1,00	12,8 %	1,00
Flerfamiljshus	14,3 %	0,56 **	16,6 %	1,30
Boendeort				
Storstadsregion	20,7 %	1,11	14,4 %	1,05
Större stad	20,0 %	1,08	15,0 %	1,09
Mindre stad/landsbygd (referensgrupp)	18,6 %	1,00	13,8 %	1,00
Polisanmäldes				
Ja	24,4 %	13,46 ***	15,8 %	1,64
Nej (referensgrupp)	1,8 %	1,00	9,6 %	1,00
Någon hemma vid brottet				
Ja	15,1 %	0,67 **	18,4 %	1,36
Nej (referensgrupp)	22,4 %	1,00	13,5 %	1,00
Något stulet				
Ja	22,4 %	1,60 ***	15,9 %	1,43 *
Nej (referensgrupp)	14,0 %	1,00	11,1 %	1,00
Antal gånger utsatt				
En (referensgrupp)	22,5 %	1,00	13,1 %	1,00
Flera	11,4 %	0,51 ***	19,6 %	1,49 **

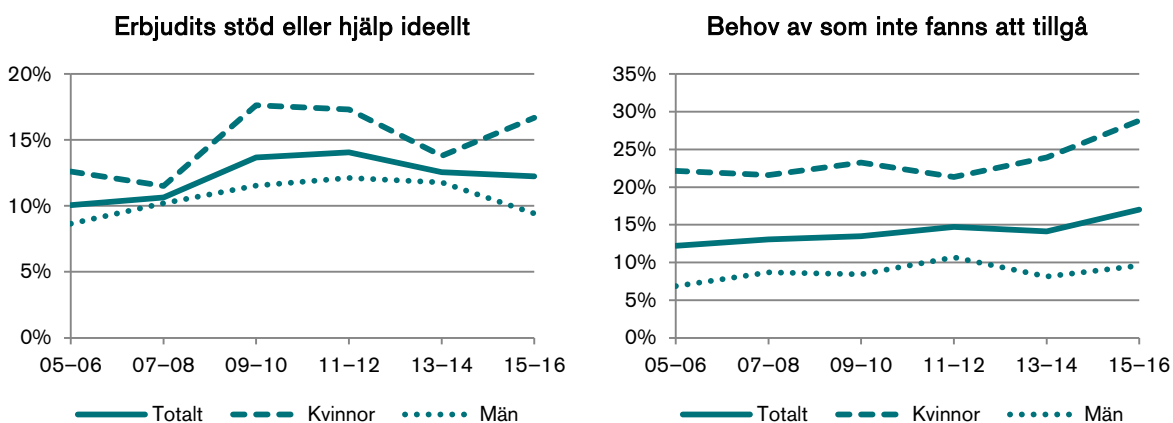
Figur 9. Andel brott mot enskild person där offret erbjudits stöd eller hjälp från någon ideell organisation samt där offret behövt stöd som inte funnits att tillgå. Källa: NTU 2006–2017.



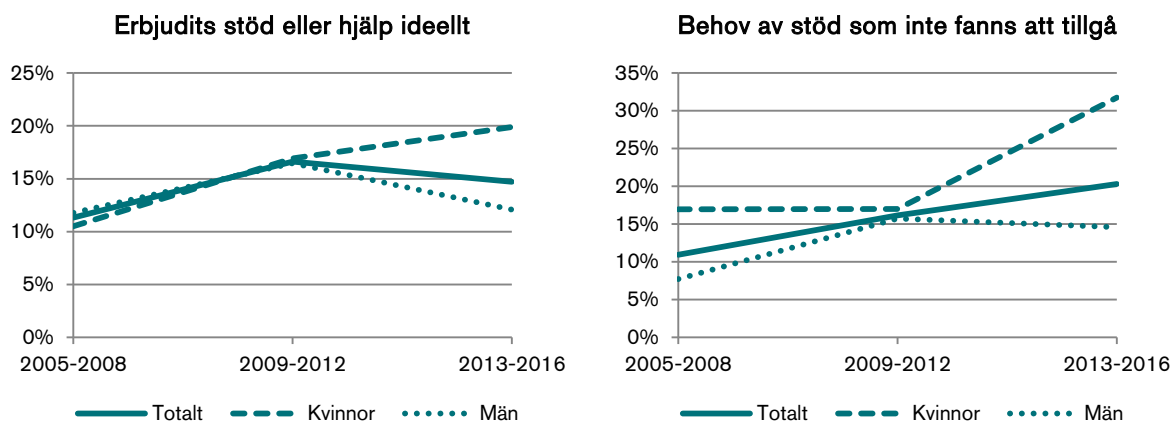
Figur 10. Andel hot där offret erbjudits stöd eller hjälp från någon ideell organisation samt där offret behövt stöd som inte funnits att tillgå. Källa: NTU 2006–2017.



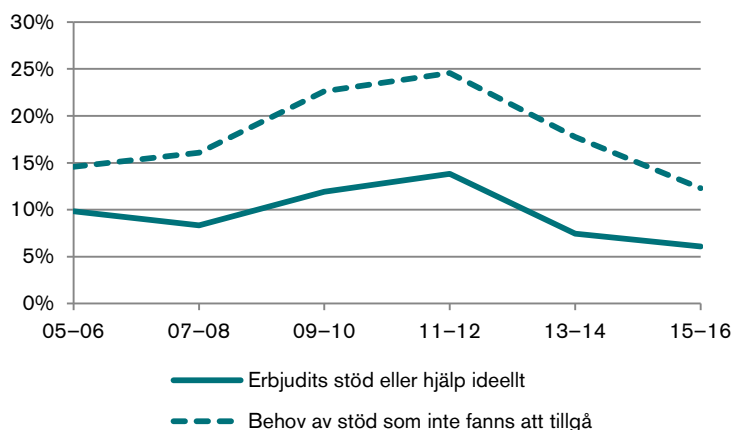
Figur 11. Andel misshandelsbrott där offret erbjudits stöd eller hjälp från någon ideell organisation samt där offret behövt stöd som inte funnits att tillgå. Källa: NTU 2006–2017.



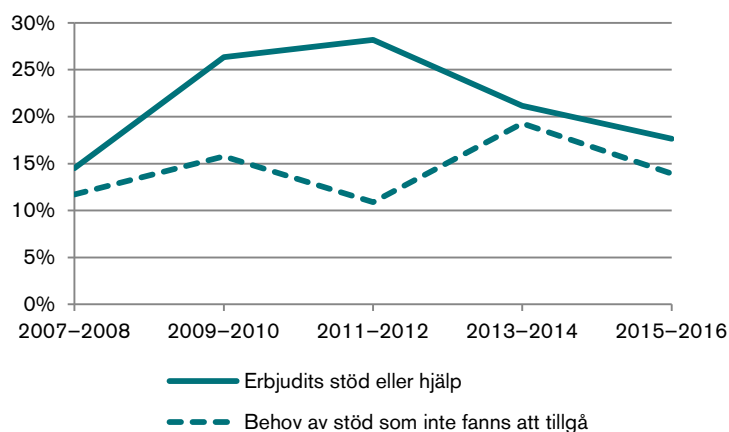
Figur 12. Andel rån där offret erbjudits stöd eller hjälp från någon ideell organisation samt där offret behövt stöd som inte funnits att tillgå. Källa: NTU 2006–2017.



Figur 13. Andel sexualbrott där offret erbjudits stöd eller hjälp från någon ideell organisation samt där offret behövt stöd som inte funnits att tillgå.³⁴ Källa: NTU 2006–2017.



Figur 14. Andel bostadsinbrott där offret erbjudits stöd eller hjälp från någon ideell organisation samt där offret behövt stöd som inte funnits att tillgå. Källa: NTU 2007–2017.



Tabell 13. Andel brott där offret erbjudits stöd eller hjälp från någon ideell organisation respektive behövt stöd som inte funnits att tillgå uppdelat efter polisregion. Källa: NTU 2006–2017.

Polisregion	Brott mot enskild person		Bostadsinbrott	
	Erbjudits stöd eller hjälp ideellt	Behov av stöd som inte funnits att tillgå	Erbjudits stöd eller hjälp ideellt	Behov av stöd som inte funnits att tillgå
Stockholm	9,2 %	17,4 %	23,6 %	18,6 %
Öst	9,8 %	14,9 %	13,8 %	11,5 %
Syd	11,2 % **	16,7 %	22,6 %	15,4 %
Väst	10,5 %	16,1 %	22,2 %	9,1 %
Bergslagen	8,3 %	18,1 %	12,2 %	17,9 %
Mitt	10,6 %	17,4 %	13,2 %	18,6 %
Nord	9,1 %	13,6 % *	11,7 % *	7,5 %
Hela landet	10,0 %	16,5 %	20,0 %	14,5 %

Fotnot: För bostadsinbrott ingår NTU 2007–2017. Statistisk signifikans: * = $p < 0,05$, ** = $p < 0,01$, *** = $p < 0,001$.

³⁴ Det finns för få observationer för att redovisa utvecklingen för sexualbrott uppdelat efter kön.