



ntu

Nationella trygghetsundersökningen

Utvecklingen i socialt utsatta områden i urban miljö

Analys utifrån Nationella trygghetsundersökningen

Utvecklingen i socialt utsatta områden i urban miljö

Analys utifrån Nationella trygghetsundersökningen

Rapport 2017:7

Brå – kunskapscentrum för rättsväsendet

Myndigheten Brå verkar för att brottsligheten minskar och tryggheten ökar i samhället. Det gör vi genom att ta fram fakta och sprida kunskap om brottslighet, brottsbekämpning och brottsförebyggande arbete, till i första hand regeringen och myndigheter inom rättsväsendet.

Publikationen finns som pdf på www.bra.se. På begäran kan Brå ta fram ett alternativt format. Frågor om alternativa format skickas till tillgangligt@bra.se

Vid citat eller användande av tabeller, figurer och diagram ska källan Brå anges. För att återge bilder, fotografier och illustrationer krävs upphovspersonens tillstånd.

ISSN: 1100-6676

URN:NBN:SE:BRA-710

© Brottsförebyggande rådet 2017

Författare: Carl Command

Produktion: Ordförandet AB

Omslagsillustration: Helena Halvarsson

Brottsförebyggande rådet, Box 1386, 111 93 Stockholm

Telefon 08-527 58 400, e-post info@bra.se, www.bra.se

Denna rapport kan laddas ner från Brå:s webbplats www.bra.se

Förord

Brottslighet är ett ämne som ständigt engagerar, och allt högre krav ställs på samhällets förmåga att motverka de konsekvenser som brottsligheten medför i form av brottsoffer och otrygga människor. Behovet av faktabaserad information om brottslighet och otrygghet är stort. I detta sammanhang är Nationella trygghetsundersökningen (NTU) en viktig faktakälla. NTU kan dessutom verka som ett underlag i rättsväsendets arbete för att minska brottsligheten.

På uppdrag av regeringen ska Brottsförebyggande rådet (Brå), utifrån NTU, beskriva den övergripande utvecklingen av utsatthet för brott, trygghet och förtroende för rättsväsendet i socialt utsatta områden i jämförelse med andra urbana områden. Enligt uppdraget ska kvinnors och mäns utsatthet och trygghet särredovisas. I denna rapport ges en övergripande lägesbild av dessa aspekter för boende i socialt utsatta områden och i andra urbana områden.

Rapporten är skriven av Carl Command, utredare på Brå. Värdefulla synpunkter har lämnats av fil.dr Manne Gerell vid Malmö Högskola och professor Jerzy Sarnecki vid Stockholms Universitet, som vetenskapligt granskat rapporten.

Avslutningsvis vill vi rikta ett stort tack till alla er som deltagit genom att svara på frågorna i NTU, och som därigenom gör studier och rapporter av detta slag möjliga.

Stockholm i juni 2017

Erik Wennerström
Generaldirektör

Thomas Hvitfeldt
Tillförordnad enhetschef

Innehåll

Sammanfattning	6
1 Inledning	9
2 Syfte och frågeställningar	10
3 Metod	11
Selektering av socialt utsatta områden	12
Beskrivning av respondenter	14
Reflektioner om avgränsningar och val av tillvägagångssätt	17
4 Resultat	20
Utsatthet	20
Oro och otrygghet	22
Förtroende för rättsväsendet	28
5 Diskussion/slutsats	33
Referenser	36
Bilaga 1 – Tabeller	37
Bilaga 2 – Urbana områden	43

Sammanfattning

Syftet med rapporten är att, utifrån Nationella Trygghetsundersökningen (NTU), på en övergripande nivå, beskriva hur utsatthet för brott, otrygghet och oro samt förtroende för rättsväsendet fördelat sig och utvecklats över tid i socialt utsatta områden i jämförelse med andra urbana områden. I uppdraget ingår även att särredovisa situationen och utvecklingen för kvinnor respektive män. Uppdraget är därmed avgränsat i vad som ska studeras och vilka metoder som kan användas. Socialt utsatta områden är ett begrepp som används allt mer men vad som egentligen avses är dels ofta oklart dels uppenbart olika mellan olika tillämpningsområden. I den här rapporten används information om områdets inkomstnivå, uttag av försörjningsstöd och åldersstruktur som kriterier för att selektera ut socialt utsatta områden.

Relativ avgränsning av områden

En del tidigare genomförda kvantitativa analyser av socialt utsatta områden har utgått från absoluta gränsvärden för vilka områden som ska räknas som socialt utsatta. I den här analysen har valet i stället fallit på en relativ avgränsning där indikatorerna för social utsatthet tillsammans bildar ett index. De 10 procent områden i urban miljö med högst indexvärde kategoriseras som socialt utsatta områden. Invånarna i de socialt utsatta områdena utgör 6,7 procent av den vuxna befolkningen i riket. Gränsdragningen vid 10 procent är godtycklig och kan anses inkludera ett stort urval av områden. Resultatet har dock visat sig vara robust när de 5 procent områden med högst index jämförts med de 10 procent områden med högst index (dvs. de områden som utgör socialt utsatta områden i rapporten). Det förhållandevis breda och därtill relativa sättet att avgränsa socialt utsatta områden har tillämpats på den låga geografiska nivån SAMS-områden, som delar upp landet i över 9 000 delområden. En avgörande fördel med denna låga geografiska nivå är att man i hög grad undviker ett problem som uppkommer på högre geografisk nivå, nämligen att ett lite större område samtidigt kan innehålla delområden som är socialt utsatta och andra delområden som inte är det.

Resultat

Högre utsatthet i socialt utsatta områden – men utvecklingen är mer positiv

Andelen utsatta för både brott mot enskild person och egendomsbrott är större bland boende i områden som i den här rapporten beskrivs som socialt utsatta, i jämförelse med övriga urbana områden. Vad gäller utsatthet för brott mot enskild person så har det minskat under perioden 2006-2015 bland boende i socialt utsatta områden. Bland boende i övriga urbana områden skiljer sig utvecklingen åt i jämförelse med socialt utsatta områden. Där har andelen utsatta varit mer stabil över tid och även ökat något under de senaste åren. Andelen utsatta bland män i övriga urbana områden har legat stabilt under tidsperioden medan utsattheten bland kvinnor har ökat. I socialt utsatta områden har andelen utsatta minskat både bland män och bland kvinnor. Utvecklingen vad gäller utsatthet för brott mot enskild person är således inte sämre i socialt utsatta områden i jämförelse med övriga urbana områden. Utvecklingen vad gäller utsatthet för egendomsbrott är likvärdig för socialt utsatta områden och övriga urbana områden.

En stor andel kvinnor i socialt utsatta områden är otrygga vid utevistelse sen kväll i det egna bostadsområdet

Andelen otrygga är generellt sett större bland boende i socialt utsatta områden än bland boende i övriga urbana områden. Särskilt stor är skillnaden vid frågorna om otrygghet vid utevistelse sen kväll i det egna bostadsområdet och om oro för överfall eller misshandel. Utmärkande är också att bland kvinnor som bor i socialt utsatta områden så är otryggheten och oron i vissa fall markant högre i jämförelse med män i socialt utsatta områden och med kvinnor och män som bor i övriga urbana områden. Utvecklingen av upplevd otrygghet och oro är dock generellt sett snarlik i en jämförelse mellan områdena.

Ökat förtroende för rättsväsendet både i socialt utsatta områden och i övriga urbana områden

Andelen med stort förtroende för rättsväsendet och dess myndigheter är generellt sett lägre i socialt utsatta områden än i övriga urbana områden. Dock är nivåerna lika över tid vad gäller förtroendet för kriminalvården och synen på att rättsväsendet hanterar utsatta bra. I stort sett är utvecklingen inom frågeområdet som handlar om förtroende för rättsväsendet och dess myndigheter likvärdig i socialt utsatta områden och i övriga urbana områden och visar på ett ökat förtroende.

Diskussion

Brottsstrukturen i socialt utsatta områden karaktäriseras till stor del av andra typer av brott än de som fångas upp i NTU. Utmärkande för brottsligheten i socialt utsatta områden är bland annat olika former av ordningsstörningar så som buskörningar med motorfordon och öppen narkotikahandel. Vidare beskrivs ofta brott i kriminella nätverk och utpressning av näringsidkare i lokalområdet som vanligt förekom-

mande. Utsattheten för dessa typer av brott fångas inte upp inom NTU och det är inte osannolikt att resultaten skulle bli annorlunda om andra mått på brottslighet hade funnits tillgängliga i undersökningen. Dock finns det anledning att förmoda att även brottslighet som inte fångas genom direkta frågor i NTU ändå avspeglas i de trygghetsnivåer som redovisas från socialt utsatta områden.

Resultaten ska tolkas med försiktighet

Boende i socialt utsatta områden har lägre förtroende för polisen och övriga rättsväsendet. Det här uttrycks till exempel genom att brott inte polisanmäls i samma utsträckning som i övriga delar av landet. Det förekommer även i vissa områden att polis och räddningstjänst attackeras vid ingripanden. Denna grupp med särskilt lågt förtroende för rättsväsendet nås troligtvis inte med undersökningar som NTU. På grund av detta finns det en risk att förtroendenivåerna i socialt utsatta områden överskattas. På samma sätt riskerar även utsatthetsnivåerna att underskattas då särskilt brottsutsatta samtidigt är svåra att nå via frågeundersökningar. Dock får detta sannolikt inte samma inverkan när utvecklingen över tid studeras, som är huvudfokus i den här rapporten.

Mer kunskap behövs

Uppdraget till Brå var att på kort tid ta fram resultat om utvecklingen beträffande utsatthet för brott med mera i socialt utsatta områden i urban miljö utifrån NTU. Inför framtiden finns det behov av att överväga om frågeställningarna och tillvägagångssättet kan utvecklas ytterligare och vilka möjligheter det finns att ta fram ytterligare kunskap om situationen och utvecklingen i det som har kommit att kallas socialt utsatta områden.

1 Inledning

I denna rapport beskrivs utvecklingen av utsatthet för brott, trygghet och förtroende för rättsväsendet, i socialt utsatta områden i jämförelse med andra urbana områden. Beskrivningen baseras på Nationella trygghetsundersökningen (NTU), och genomförs på uppdrag av regeringen. Enligt uppdraget ska kvinnors och mäns utsatthet och trygghet särredovisas.

Tidigare publikationer av NTU visar på ett tydligt mönster, där vissa grupper i samhället upplever en högre grad av otrygghet än andra grupper. Bland annat upplever en större andel av boende i flerfamiljshus otrygghet jämfört med boende i enfamiljshus, och de med lägre utbildningsnivå upplever i större utsträckning otrygghet än de med högre. Dessutom tenderar grupper som uppfyller flera kriterier som korrelerar med ökad utsatthet och otrygghet att koncentreras till vissa områden. Utöver befolkningsammansättningen har tidigare studier visat att boendeområdet har en autonom inverkan på individen, vilket ofta benämns som grannskapseffekt eller områdeseffekt (Eriksson, 2007). Ett tecken på en områdeseffekt kan vara att en samhällsgrupp i ett område generellt är mer otrygga än motsvarande grupp i ett annat område. De trender som redovisas i NTU är generella och gäller för de flesta grupper som beskrivs i NTU. Frågan kvarstår dock om utvecklingen även kan ses i socialt utsatta områden eller om utvecklingen i dessa områden skiljer sig från riket som helhet.

Det finns tydliga könsskillnader när det gäller upplevd trygghet (NTU); bland kvinnor är det en större andel som uppger att de är otrygga i jämförelse med bland män. Tidigare studier belyser också kvinnors och mäns olika förutsättningar i socioekonomiskt svaga områden, och kvinnor beskrivs här som särskilt utsatta i jämförelse med män (Sarnecki, 2016). Givet de skilda förutsättningarna för män och kvinnor i socialt utsatta områden och det mönster som fångats upp i NTU, finns det särskild anledning att närmare belysa utvecklingen av utsatthet och trygghet separat, för kvinnor respektive män.

2 Syfte och frågeställningar

Syftet med rapporten är att, utifrån NTU, på en övergripande nivå, beskriva hur utsatthet för brott, otrygghet och oro samt förtroende för rättsväsendet fördelat sig och utvecklats över tid i socialt utsatta områden i jämförelse med andra urbana områden. I uppdraget ingår även att särredovisa situationen och utvecklingen för kvinnor respektive män. Rapporten bygger därför på följande frågeställningar:

- Hur ser fördelningen och utvecklingen över tid ut vad gäller utsatthet för brott, otrygghet och förtroende för rättsväsendet i socialt utsatta områden i jämförelse med andra urbana områden?
- Hur ser det ut för kvinnor respektive män?

3 Metod

NTU är en trygghetsundersökning som Brå genomfört årligen sedan 2006. NTU bygger på telefonintervjuer med ett stort slumpmässigt urval av personer i åldern 16–79 år, bosatta i Sverige. Undersökningen beskriver den svenska befolkningens utsatthet för brott och upplevda trygghet samt dess förtroende för och erfarenheter av kontakter med rättsväsendet (Brå 2017a). Referensperiod när det gäller utsatthet för brott är föregående kalenderår (i NTU 2016 redovisas alltså utsattheten 2015). I NTU:s tekniska rapport (Brå 2017b) finns en detaljerad redogörelse för hur undersökningen genomförs.

Andra kartläggningar av otrygghet och utsatthet för brott i utsatta områden har till största del beskrivit förhållandena i områden som omfattats av statens urbana utvecklingsavtal. Sådana utvecklingsavtal omfattade inledningsvis 38 områden med hög grad av utanförskap (så kallade LUA-områden) under åren 2008–2010. Från 2012 begränsades de till att omfatta 15 stadsdelar (så kallade URBAN 15-områden). Urvalet baseras på vilka kommuner som ansökt om, och erhållit, statliga medel för urbant utvecklingsarbete. Ett urvalsförfarande som baseras på socioekonomiska indikatorer, och samtidigt inkluderar samtliga av rikets mer urbana regioner, ger möjligheten att fånga upp områden som kan vara socialt utsatta trots att de inte omfattas av något avtal om urbant utvecklingsarbete. Därför tillämpas i den här rapporten socioekonomiska mått tillsammans med information om områdenas åldersstruktur för att göra en strukturell bedömning av dessa förhållanden för samtliga urbana områden. Urvalsmetoden möjliggör även ett större urval av områden och därigenom fångas fler respondenter i NTU upp. Ett mer omfattande urval innebär även mer statistiskt robusta mått för socialt utsatta områden.

Den områdesindelning som tillämpas är SAMS (Small Areas of Market Statistics). Dessa områden varierar i storlek och består av kvarter eller bostadsområden i mer tätbefolkade områden och av valdistrikt i glesbygdsområden. Totalt sett finns det cirka 9 200 SAMS-områden i riket.

Oavsett om ett område definieras som utanförskapsområde, miljonprogramsområde, segregerat område, urbant utvecklingsområde eller socialt utsatt område har de, tillsammans med övriga områden inom samma kategori, det gemensamt att de återfinns i landets urbana regioner. Och då framförallt i, eller i anknytning till, någon av de större städerna. För att inte riskera att fånga upp större glesbygdsområden med liknande socioekonomiska förutsättningar, som socialt utsatta områden,

begränsas urvalet till att endast inkludera landets mer urbana regioner. Avgränsningen av vilka kommuner som räknas som urbana områden görs i två steg, enligt följande kriterier:

- Kommunens tätortsgrad (dvs. andel invånare som bor i tätort¹) är högre än för riket i genomsnitt.
- Kommunen inhyser minst en större tätort (dvs. ett sammanhängande område med minst 10 000 invånare).

Befolkningen i de utvalda kommunerna bor således till största del i en större tätort. Fördelen med den här avgränsningen av urbana områden är att populationen på det här viset blir homogen och risken att man ofrivilligt jämför boenden i urban miljö med boende på landsbygden blir mycket liten. Se bilaga 2 för en lista över de kommuner som enligt den här strukturen utgör urbana områden.

Selektering av socialt utsatta områden

För att identifiera socialt utsatta områden används tre områdesbaserade indikatorer: inkomstnivå, uttag av försörjningsstöd samt åldersstruktur. Samtliga mått fungerar som indikatorer för områdets socioekonomiska förhållanden och är tillämpliga på mindre geografiska enheter, vilket möjliggör ett urval baserat på SAMS-områden. Det finns ytterligare mått som fångar upp socioekonomiska förhållanden, till exempel selsättningsgrad och utbildningsnivå, men samvariationen mellan flera av dessa variabler är hög (Estrada och Nilsson, 2006). Vilka av de enskilda måtten som används har således mindre betydelse, men risken för urvalsfel ökar med användandet av endast en indikator. Används till exempel medianinkomst som ensam indikator för socioekonomiska förhållanden riskerar studentområden med låg medianinkomst att kategoriseras som socialt utsatta. Detta trots att de saknar den anhopning av sociala problem som kan ses i områden med samma inkomstnivå men som samtidigt har ett högre uttag av försörjningsstöd. Socialt utsatta områden i urban miljö karakteriseras även av att de bebos av en stor andel unga vuxna (SCB, 2015). I syfte att ge en ökad träffsäkerhet tillämpas därför åldersstruktur och socioekonomiska indikatorer sammantaget i selekteringen av socialt utsatta områden.

Tillvägagångssätt

I arbetet med att välja ut socialt utsatta områden används tre indikatorer:²

- Medianinkomst för invånare 20 år eller äldre, per SAMS-område.
- Medelvärde av antalet månader med uttag av försörjningsstöd för invånare som är 18 år eller äldre, per SAMS-område.
- Andel invånare i åldern 16–30 år, per SAMS-område.

¹ En tätort avser ett område med minst 200 invånare där avståndet mellan husen är som mest 200 meter. Max hälften av bebyggelsen i en tätort får bestå av fritidshus.

² Indikatorerna är hämtade ur SCB:s inkomst- och taxeringsregister 2014.

Informationen om inkomst, uttag av försörjningsstöd och andel unga vägs samman i ett index (se tabell 1) och de områden som har högst indexvärden kategoriseras som socialt utsatta områden. Tanken är att indexet ska fånga upp områden med låg inkomst, ett relativt högt uttag av försörjningsstöd och en större andel unga vuxna. För att öka stabiliteten i måttet exkluderas de SAMS-områden som har färre än 100 invånare i åldern 18 år eller äldre.

Till att börja med rangordnas områdenas medianinkomst där *lägst* medianinkomst innebär *högst* rankning. Vidare rangordnas områdenas uttag av försörjningsstöd där *högst* uttag av försörjningsstöd innebär *högst* rankning. Samma princip tillämpas vad gäller ålder, där störst andel unga vuxna innebär *högst* rankning. Indexet räknas sedan ut genom att rankningen för samtliga variabler adderas. I exemplet nedan innebär det att SAMS-områdena 111 och 222, som genomgående har höga värden i rangordningen, också får ett högt indexvärde. Enligt den här strukturen används indexet som indikation på områdenas nivå av social utsatthet.

Tabell 1. Exempel för uträkning av SUO-index.

SAMS-kod	Median-inkomst	Rangordning av median-inkomst	Uttag av försörjningsstöd	Rangordning av uttag av försörjningsstöd	Andel unga vuxna	Rangordning av unga vuxna	SUO index
111	100	6	2,00	5	0,37	5	16
222	200	5	3,00	6	0,40	6	17
333	300	2	1,00	4	0,30	4	10
444	400	1	0,30	1	0,20	1	3
555	250	3	0,40	2	0,22	2	7
666	220	4	0,50	3	0,25	3	10

I den här rapporten beskrivs de 10 procent av alla områden i urban miljö med högst index som socialt utsatta områden. Totalt utgörs de urbana områdena av 3 863 SAMS-områden, och av dessa selekteras 386 områden ut som socialt utsatta. Invånarna i de socialt utsatta områdena utgör 6,7 procent av den vuxna befolkningen i riket. Gränsdragningen vid 10 procent är godtycklig och kan anses inkludera ett stort urval av områden. Förhållandena kan skilja sig åt inom gruppen och utvecklingen skulle kunna se annorlunda ut för de områden som har lägst medianinkomst, högst uttag av försörjningsstöd och störst koncentration av unga vuxna i befolkningen. För att analysera eventuella skillnader vid olika urvalsstorlekar har resultatet för de 5 procent områden som har högst SUO-index jämförts med de 10 procent områden som har högst SUO-index (dvs. de områden som utgör SUO i rapporten). Effekten blir marginell. Vad gäller utsatthet och otrygghet blir andelen utsatta/otrygga marginellt högre vid ett urval på 5 procent. Utvecklingen över tid, som är huvudfokus i den här rapporten, blir dock likvärdig, oavsett om 5 eller 10 procent av områdena väljs ut. Avseende förtroende för rättsväsendet är förhållandena mycket lika vid båda indelningarna.

Socialt utsatta områden brukar beskrivas som transitionsområden, det vill säga att de karaktäriseras av en hög omsättning av invånare. Inflytningen till området består till övervägande del av resurssvaga grupper, medan de individer som stärkt sin position i samhället flyttar ut. Förhållandena på områdesnivå är därför ofta konstanta under en lång tidsperiod (Sarnecki, 2016). I rapporten kategoriseras därför socialt utsatta områden efter socioekonomiska och demografiska förhållanden under 2014, medan resultaten redovisas för en längre tidsperiod.

För att bedöma om avgränsningen av socialt utsatta områden är stabil över tid har motsvarande urval gjorts med registerdata från 2007. I denna analys framgår att 82 procent av de områden som definieras som socialt utsatta, baserat på registerdata från 2014, även skulle ha gjort det om det urvalet baserats på registerdata från 2007. Det innebär att den stora majoriteten av urvalet skulle bestå av samma områden oavsett om urvalet gjorts 2014 eller 2007. De områden som 2007 inte uppnådde kraven för att definieras som socialt utsatta var ändå relativt utsatta, och räknat på de 15 procent som var mest utsatta skulle 98 procent varit inkluderade 2007. Detta indikerar att den socioekonomiska situationen i dessa områden har varit relativt stabil under perioden 2007–2014.

Genom att göra ett urval av områden baserat på tvärsnittsdata från 2014 och sedan titta på resultaten bakåt i tiden, riskerar en positiv utveckling inte att överskattas på grund av att områdena samtidigt har förbättrat sin socioekonomiska situation i förhållande till övriga områden. Vid ett tvärsnitt baserat på registerdata från 2007 hade 18 procent av de områden som kategoriserats som socialt utsatta 2014 en relativt sett bättre socioekonomisk position och var inte bland de 10 procenten med högst indexvärde. De socialt utsatta områden som behandlas i denna rapport har således under tidsperioden fått en högre grad av socioekonomisk utsatthet, i förhållande till övriga urbana områden.

För att utreda hur känsligt resultatet är för hur urbana områden definieras, har urvalsmetoden testats med ytterligare en definition av urbana områden. I testet användes H-regioner som regionsindelning och de befolkningsrikaste kommunerna (H-region 1–3) utgjorde urbana områden. Om de 10 procenten SAMS-områden med högst indexvärde i dessa kommuner kategoriseras som socialt utsatta, blir resultatet mycket likt det som presenteras i den här rapporten. Resultatet för socialt utsatta områden är således robust även vid ett alternativt urval av områden, baserat på en annan definition av urbana områden.

Beskrivning av respondenter

Av respondenterna i NTU varierar antalet som är bosatta i socialt utsatta områden under perioden 2006–2016. Eftersom respondenterna från SUO är färre än från övriga urbana områden, medför de slumpmässiga variationerna en större osäkerhet för de årsvisa resultaten i socialt utsatta områden. De jämförelser som görs i rapporten kommer därmed inte att belysa årliga variationer i nivåer, utan istället beskriva den generella trend som kan utläsas från NTU 2006 till NTU 2016.

Tabell 2. Antal respondenter per år i NTU 2006–2016, efter typ av bostadsområde.

	2006	2007	2008	2009	2010	2011	2012	2013	2014	2015	2016	Total
Övriga urbana områden	3 447	6 714	6 759	6 246	6 395	6 198	6 193	5 838	5 812	5 992	5 645	65 239
Socialt utsatta områden	455	874	807	723	722	772	763	691	677	644	671	7 799
Total	3 902	7 588	7 566	6 969	7 117	6 970	6 956	6 529	6 489	6 636	6 316	73 038

Tabell 3. Fördelning av respondenter i NTU 2006–2016, efter bakgrundsinformation, i socioekonomiskt utsatta och övriga urbana områden.

	Socialt utsatta områden	Övriga urbana områden
Kön		
Man	50%	48%
Kvinna	51%	52%
Ålder		
16–19	9%	10%
20–24	21%	11%
25–34	31%	18%
35–44	11%	14%
45–54	10%	14%
55–64	8%	13%
65–74	6%	12%
75–79	5%	8%
Utländsk bakgrund		
Sv-född, en eller båda föräldrarna sv-födda	56%	81%
Sv-född, båda föräldrarna utrikes födda	10%	6%
Utrikes födda	34%	13%
Högsta utbildning		
Förgymnasial	26%	22%
Gymnasial	40%	38%
Eftergymnasial	34%	40%
Familjetyp		
Sammanboende utan barn	29%	38%
Sammanboende med barn	12%	20%
Ensamstående utan barn	53%	38%
Ensamstående med barn	6%	4%
Bostadstyp		
Småhus	6%	48%
Flerfamiljshus	94%	52%

Den demografiska karaktären skiljer sig tydligt åt mellan de olika områdena. I socialt utsatta områden är det en större andel av respondenterna som är unga vuxna (i åldern 20–34 år), en större andel har utländsk bakgrund samt en större andel som bor i flerfamiljshus, jämfört med respondenter från övriga urbana områden.

Tabell 4. Svarsfrekvens i NTU 2016, för boende i socialt utsatta områden och i övriga riket.*

	SUO	Övriga riket
Män	46,60%	59,40%
Kvinnor	48,20%	63,40%
16–19 år	46,00%	56,90%
20–24 år	47,70%	49,90%
25–34 år	47,90%	51,00%
35–44 år	38,60%	57,90%
45–54 år	44,60%	61,00%
55–64 år	53,70%	69,10%
65–74 år	51,50%	77,90%
75–79 år	63,60%	76,70%
Män		
16–19 år	45,20%	55,10%
20–24 år	49,60%	48,70%
25–34 år	45,30%	50,60%
35–44 år	40,70%	56,60%
45–54 år	42,50%	58,10%
55–64 år	51,50%	64,40%
65–74 år	50,00%	77,00%
75–79 år	65,40%	76,40%
Kvinnor		
16–19 år	46,80%	58,80%
20–24 år	46,10%	51,40%
25–34 år	50,70%	51,40%
35–44 år	36,60%	59,30%
45–54 år	46,80%	64,00%
55–64 år	56,10%	74,00%
65–74 år	52,80%	78,90%
75–79 år	62,10%	76,90%
Utländsk bakgrund		
Svenskfödda med		
– båda/en förälder inrikes född(a)	59,80%	64,70%
– båda föräldrarna utrikes födda	46,50%	50,40%
Utrikesfödda	37,40%	46,40%

* På grund av att data om svarsfrekvens lagras i maximalt ett år, finns de tillgängliga endast för den senast genomförda NTU.

Svarsfrekvensen är genomgående lägre bland boende i socialt utsatta områden i jämförelse med boende i övriga delar av riket. Dock finns ingen information om hur detta har varierat över tid – vilket kan ha betydelse för hur utvecklingen inom de olika frågeområdena ska tolkas. Denna osäkerhetsfaktor bör därför beaktas vid tolkningar av det redovisade resultatet. För att hantera problematiken används ett viktningsförfarande i resultatredovisningen. Viktingen tar hänsyn till över- och underrepresentationer i urvalet och korrigerar även för bortfallet, så att resultaten ska bli så representativa som möjligt för befolkningen (16–79 år). Urvalsundersökningar av det här slaget antas generellt sett representera den vuxna befolkningen i stort, dock ej de allra mest marginaliserade grupperna, såsom hemlösa, missbrukare och grovt kriminella (Brå 2000).

Reflektioner om avgränsningar och val av tillvägagångssätt

Regeringens uppdrag till Brå är att på kort tid belysa den övergripande utvecklingen beträffande utsatthet för brott, trygghet och förtroende för rättsväsendet i socialt utsatta områden jämfört med andra urbana områden, utifrån uppgifter som finns tillgängliga i NTU. Uppdraget är således avgränsat i vad som ska studeras och vilka metoder som kan användas. Innan resultatredovisningen finns det anledning att nämna och reflektera över några av dessa omständigheter.

NTU fångar inte all relevant brottslighet

Enligt Polisen (2015) karaktäriseras brottsstrukturen i socialt utsatta områden av andra typer av brott än de som fångas upp i NTU. Utmärkande för brottsligheten i socialt utsatta områden är bland annat olika former av ordningsstörningar så som buskörningar med motorfordon och öppen narkotikahandel. Vidare beskrivs ofta brott i kriminella nätverk och utpressning av näringsidkare i lokalområdet som vanligt förekommande. Utsattheten för dessa typer av brott fångas inte upp inom NTU och det är inte osannolikt att resultaten skulle bli annorlunda om andra mått på brottslighet hade funnits tillgängliga i undersökningen. Oaktat detta finns det anledning att förmoda att även brottslighet som inte fångas genom direkta frågor i NTU i alla fall avspeglas i de trygghetsnivåer som redovisas från socialt utsatta områden.

Personer med lågt förtroende för rättsväsendet troligtvis underrepresenterade

Boende i socialt utsatta områden har lägre förtroende för polisen och övriga rättsväsendet (Polisen 2015; Brå 2016). Det här uttrycks till exempel genom att brott inte polisanmäls i samma utsträckning som i övriga delar av landet. Det förekommer även i vissa områden att polis och räddningstjänst attackerar vid ingripanden. Denna grupp med särskilt lågt förtroende för rättsväsendet nås troligtvis inte med undersökningar som NTU. På grund av detta finns det en risk för att förtroendenivåerna i socialt utsatta områden överskattas. Dock lär detta inte få samma inverkan på utvecklingen över tid, som är huvudfokus i den här rapporten.

Socialt utsatt område definieras och avgränsas på olika sätt i olika sammanhang

Det finns ingen allmänt vedertagen definition av vad socialt utsatta områden egentligen är. Det är ett begrepp som används allt mer men vad som egentligen avses är dels ofta oklart dels uppenbart olika mellan olika tillämpningsområden. Det förekommer att utgångspunkten är tydliga definitioner, men också att möjligheterna att operationalisera fenomenet i hög utsträckning styr själva avgränsningen av vad som betraktas vara och inte vara socialt utsatta områden. Det förekommer vidare snäva avgränsningar som gör att få områden i landet då klassificeras som socialt utsatta, men också breda avgränsningar som fångar in många områden med sammanlagt en betydande del av landets befolkning. Det är heller inte ovanligt att höga nivåer av brottslighet och otrygghet ingår i själva definitionen av socialt utsatta områden. Eftersom Brå i detta uppdrag har att redovisa nivåer och utveckling av brott, trygghet och förtroende som utfallsmått, var det inte möjligt att samtidigt använda dessa dimensioner i själva operationaliseringen. Brå har vidare valt en operationalisering som är förhållandevis bred och som därmed fångar in ett relativt stort antal små områden som socialt utsatta. En känslighetsanalys med en snävare avgränsning visade dock att det i det här fallet inte hade avgörande inverkan på resultaten.

Relativ istället för absolut avgränsning av områden

En del tidigare genomförda kvantitativa analyser av socialt utsatta områden har utgått från absoluta gränsvärden för vilka områden som ska räknas som socialt utsatta. I den här analysen har valet i stället fallit på en relativ avgränsning, där de 10 procent områden med högst indexvärde får utgöra de socialt utsatta områden som jämförs med andra urbana områden. Ett skäl bakom detta val är det konstaterade förhållandet att det inte finns en vedertagen definition med vedertagna gränsvärden för vilka områden som ska anses vara socialt utsatta. I stället utnyttjas möjligheten att börja längst ut på skalan med de områden som har mest ogynnsamma värden på de valda dimensionerna, för att sedan fylla på till och med en godtyckligt vald gräns. Det valda tillvägagångssättet innebär förvisso ett val med viss påverkan på resultaten, men dock mindre inslag av val med mindre inverkan på resultaten jämfört med om absoluta gränsvärden hade använts.

Många små områden analyseras tillsammans

Det förhållandevis breda och därtill relativa sättet att avgränsa socialt utsatta områden har tillämpats på den låga geografiska nivån SAMS-områden, som delar upp landet i över 9 000 delområden. Det är en indelning som ger goda möjligheter att i tydligt avgränsade områden samanalysera uppgifter från NTU med andra tillgängliga uppgifter. En avgörande fördel med denna låga geografiska nivå är också att man i hög grad undviker ett problem som uppkommer på högre geografisk nivå, nämligen att ett lite större område samtidigt kan innehålla delområden som är socialt utsatta och andra delområden som inte är det. Det är inte sällan sådana lite större områden som har ortsnamn som ofta

förekommer i sammanhang där det talas om socialt utsatta områden, men som i realiteten ibland består av delområden med väldigt olika förhållanden. I analysen är det alltså 386 små områden som selekterats ut som socialt utsatta och som analyseras tillsammans. Det gör att det inte finns anledning eller ens vore möjligt att också ange ortsnamn på områdena.

SAMS-områdenas utformning skiljer sig åt

Avgränsningen av SAMS-områden skiljer sig åt mellan olika regioner i riket (Amcoff, 2012). De skilda metoderna för utformningen av SAMS-områden innebär att områdena kan se olika ut vad gäller bebyggelse och invånarantal. På detta sätt kan avgränsningen av områden påverka sannolikheten för att ett område definieras som socialt utsatt. Exempelvis kan medianinkomsten variera för ett område beroende på om området enbart består av flerfamiljshus eller om samma flerfamiljshus och en större andel enfamiljshus tillsammans utgör ett gemensamt område.

Tidsbunden avgränsning av socialt utstatta områden

Uppdraget till Brå har fokuserat på utvecklingen i socialt utsatta områden, inte på utvecklingen av socialt utsatta områden. Om uppdraget hade fokuserat på det senare hade upplägget styrts mot att skatta volymen socialt utsatta områden under den tid som NTU genomförts och det finns fullständiga resultat från, åren 2007 till 2016. I och med att fokus är på utvecklingen i områdena har valet i stället fallit på ett tillvägagångssätt som jämför samma områden över hela tidsperioden, där urvalet av områden gjorts på data beträffande 2014. En särskild analys visar dock om samma urvalskriterier tillämpas på data från 2007 är det i stor utsträckning samma områden som hamnar i kategorin socialt utsatta områden. I och med att utgångspunkten är ett år i slutet av analysperioden reduceras också risken för att underskatta problemutvecklingen. Metoden säkerställer att områden som i början av perioden inte hade en fullt så negativ situation, men som sedan utvecklats negativt, räknas in och ingår i alla jämförelser.

Den här analysen ska inte förväxlas med Brås tidigare statistik över LUA- och URBAN15-områden

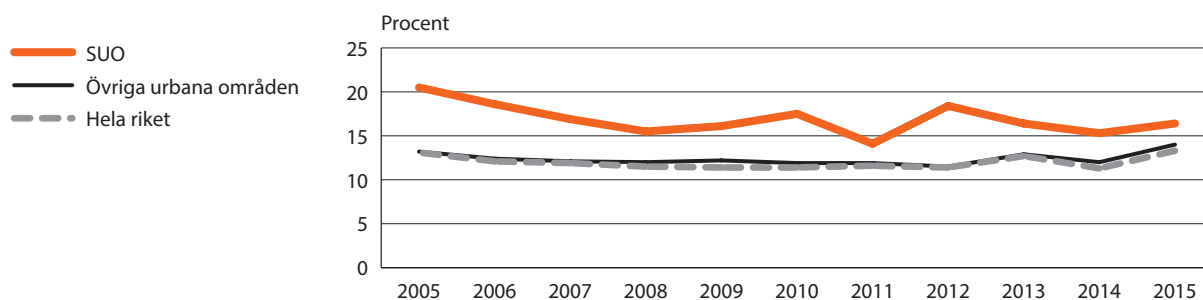
Brå har tidigare redovisat statistik från NTU för de områden som omfattats av statens urbana utvecklingsavtal, så kallade LUA- och URBAN15-områden. Eftersom förhållandena skiljer sig inom dessa områden, är det i denna rapport endast de delar som har lägst medianinkomst, högst uttag av försörjningsstöd och störst andel unga vuxna som ingår som socialt utsatta.

4 Resultat

Utsatthet

I detta avsnitt redovisas hur utsatthetsnivåerna förändrats över tid för boende i socialt utsatta områden (SUO) i förhållande till boende i övriga urbana områden och riket som helhet. Eftersom det är respondenternas utsatthet som beskrivs, är brotten inte nödvändigtvis kopplade till bostadsområdet. Dock har egendomsbrott en tydligare koppling till bostadsområdet, jämfört med brott mot enskild person. I avsnittet redovisas resultat för kategorierna brott mot enskild person, våldsbrott och egendomsbrott mot hushåll. På grund av urvalets storlek är det inte möjligt att redovisa resultat för enskilda brottstyper årsvis.

Figur 1. Utsatthet för brott mot enskild person 2005–2015, enligt NTU 2006–2016. Andel i procent för SUO*, för övriga urbana områden och för riket som helhet (tabell A1).

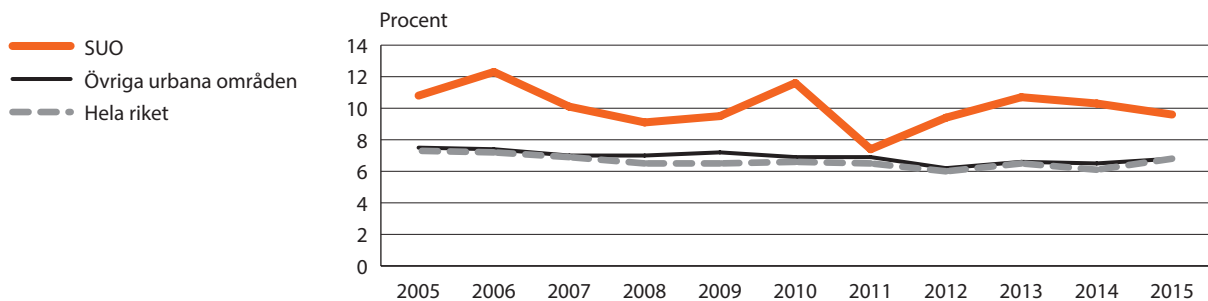


* Det är färre respondenter från SUO jämfört med från övriga urbana områden. Detta innebär större slumpmässiga variationer och en större osäkerhet för de årsvisa resultaten i socialt utsatta områden.

Inom kategorin *brott mot enskild person* ingår brottstyperna *misshandel, hot, sexualbrott, personrån, bedrägerier* och *trakasserier*. Figur 1 visar att andelen som utsatts för denna typ av brott har minskat med 4,1 procentenheter i SUO (från 20,5 % 2005 till 16,4 % 2015), med viss årlig variation. I övriga urbana områden har andelen utsatta varit mer stabil. Andelen utsatta har dock ökat något (från 13,2 % 2005 till 14 % 2015). Detta gäller även för riket som helhet, där utsattheten ökat marginellt (från 13,1 % 2005 till 13,3 % 2015). Brott mot enskild person är således vanligare i SUO, men utsattheten har minskat över tid, till skillnad från övriga urbana områden och riket som helhet, där utvecklingen har varit mer stabil.

Män i SUO är utsatta för brott mot enskild person i större utsträckning än män i övriga urbana områden (se tabell A2). Över tid har utsattheten bland män minskat i båda typerna av områden, men andelen utsatta i SUO har minskat kraftigare. I SUO har andelen utsatta män minskat med 4,8 procentenheter (från 20,2 % till 15,4 %). Motsvarande minskning för män i övriga urbana områden är 0,7 procentenheter (från 13,3 % till 12,6 %). Utsattheten bland kvinnor i SUO har under tidsperioden minskat, medan den ökat i övriga urbana områden. I SUO har andelen minskat från 20,8 till 17,4 procent (3,4 procentenheter). Bland kvinnor i övriga urbana områden har andelen ökat från 13,1 till 15,5 procent (2,4 procentenheter). Den uppgång i utsatthet för brott mot enskild person som kan utläsas i övriga urbana områden kan således i huvudsak tillskrivas en ökad utsatthet bland kvinnor, eftersom mäns utsatthet har varit mer stabil över tid. I SUO står både män och kvinnor för den minskade utsattheten, även om minskningen har varit kraftigare bland män.

Figur 2. Utsatthet för våldsbrott (misshandel, hot och personrån) 2005–2015, enligt NTU 2006–2016. Andel i procent för SUO, för övriga urbana områden och för riket som helhet (tabell B1).

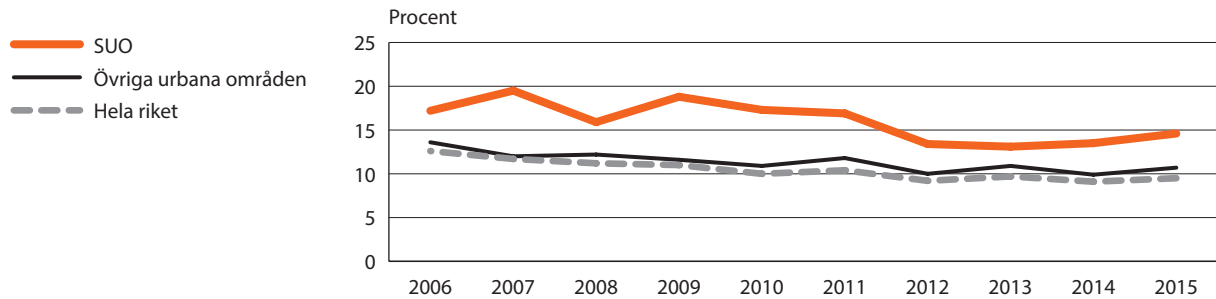


Våldsbrotten (misshandel, hot och personrån) – en delmängd av brotten mot enskild person – har minskat något. I SUO har andelen utsatta sjunkit med 1,2 procentenheter (från 10,8 % till 9,6 %), med viss årlig variation. I övriga urbana områden har förhållandena varit mer stabila och minskat från 7,5 till 6,8 procent. Detta är samma trend som kan ses för riket som helhet, som har haft en motsvarande minskning med 0,5 procentenheter (från 7,3 % till 6,8 %). Det är en större andel av befolkningen i SUO som utsätts för våldsbrott än i övriga urbana områden. Skillnaden i utsatthetsnivåer har blivit marginellt mindre över tid (figur 2).

Män i SUO är utsatta för våldsbrott i större utsträckning än män i övriga urbana områden (tabell B2). Trenden över tid är dock densamma bland männen i båda områdena – en liten minskning av utsattheten för våld. I SUO har andelen utsatta män minskat med 2,2 procentenheter mellan 2005 och 2015 (från 13,2 % till 11 %), medan motsvarande andel i övriga urbana områden minskade med 1,5 procentenheter (från 8,5 % till 7 %). Även för kvinnor är utsattheten för våldsbrott något större i SUO än i övriga urbana områden, och trenden över tid är lik-

artad mellan de bägge typerna av områden. Till skillnad från männens situation ligger utsattheten bland kvinnor på i princip samma nivå 2015 som den gjorde vid första mätningen 2005. I SUO var andelen 8,4 procent 2005 och 8,2 procent 2015, medan motsvarande andel i övriga urbana områden var 6,5 procent 2005 och 6,6 procent 2015.

Figur 3. Utsatthet för egendomsbrott bland hushåll i riket 2006–2014, enligt NTU 2007–2015. Andel i procent för SUO, för övriga urbana områden och för riket som helhet (tabell C).

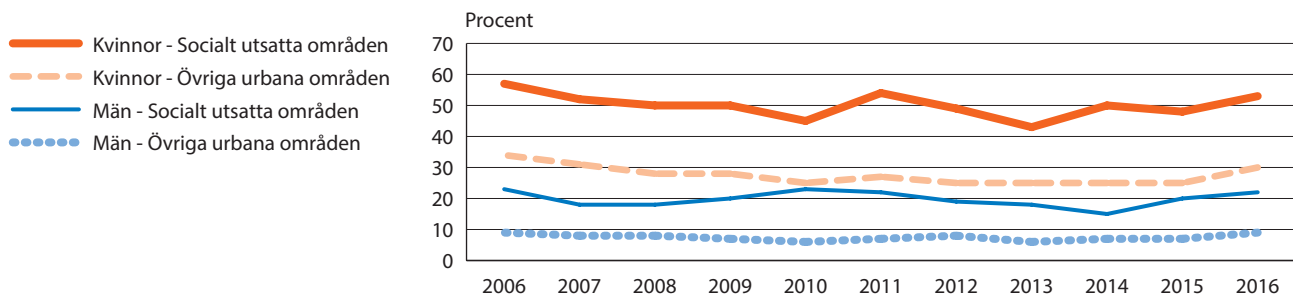


Brottskategorin *egendomsbrott mot hushåll* omfattar i NTU brottstyperna *bostadsinbrott, bilstöld, stöld ur eller från fordon* och *cykelstöld*. Andelen hushåll som utsatts för denna typ av brott har minskat över tid, både i SUO och i övriga urbana områden (figur 3). Från 2006 till 2015 har andelen minskat i SUO med 2,6 procentenheter (från 17,2 % till 14,6 %) och i övriga urbana områden med 2,9 procentenheter (från 13,6% till 10,7 %). Detta är samma trend som kan ses för riket som helhet, som har haft en motsvarande minskning med 3,1 procentenheter (från 12,6 % till 9,5 %). Egendomsbrott mot hushåll är således vanligare i SUO, men utvecklingen över tid är likvärdig den i övriga urbana områden och i riket som helhet.

Oro och otrygghet

Tidigare NTU-rapporter visar att det finns stora könsskillnader vad gäller upplevd otrygghet. Därför särredovisas i detta avsnitt skillnaden i otrygghetsnivåer mellan kvinnor och män i socioekonomiskt utsatta och övriga urbana områden.

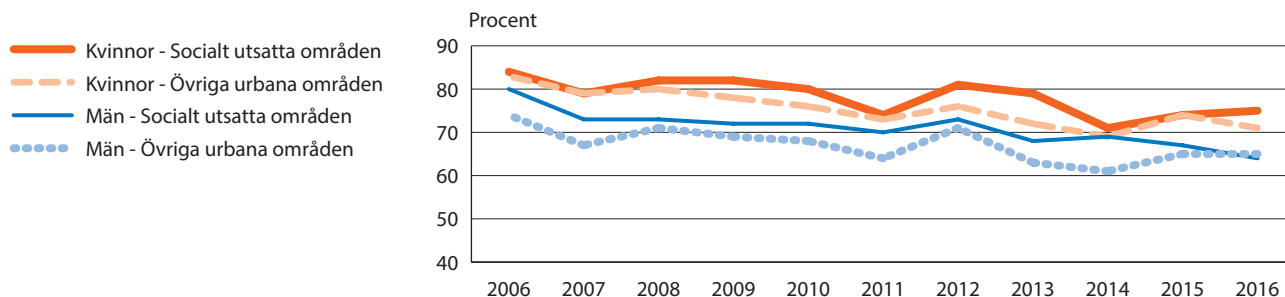
Figur 4. Otrygghet vid utevistelse i boendeområdet sen kväll, enligt NTU 2006–2016. Andel som uppger att de är mycket/ganska otrygga eller som avstår att gå ut på grund av otrygghet, efter kön, för SUO och för övriga urbana områden (tabell D).



En större andel kvinnor i SUO är otrygga vid utevistelse sent på kvällen, jämfört med kvinnor i övriga urbana områden (figur 4). Skillnaden är påtaglig – 2016 var andelen kvinnor som var ganska eller mycket otrygga 23 procentenheter fler i SUO jämfört med övriga urbana områden. Utvecklingen över tid följer dock samma mönster bland kvinnor i båda områdena, och visar på minskad otrygghet. Andelen kvinnor som upplever otrygghet vid utevistelse sent på kvällen har minskat med 4 procentenheter både i SUO (från 57 % 2006 till 53 % 2016) och i övriga urbana områden (från 34 % 2006 till 30 % 2016). Även bland män är skillnaden i otrygghet stor. År 2016 upplevde drygt 1 av 5 män (22 %) i SUO otrygghet vid utevistelse sent på kvällen, medan motsvarande andel otrygga män i övriga urbana områden var knappt 1 av 10 (9 %). Andelen otrygga bland män har legat stabilt över tid, och har i SUO minskat med 1 procentenhet, medan nivån i övriga urbana områden är densamma 2016 som 2006.

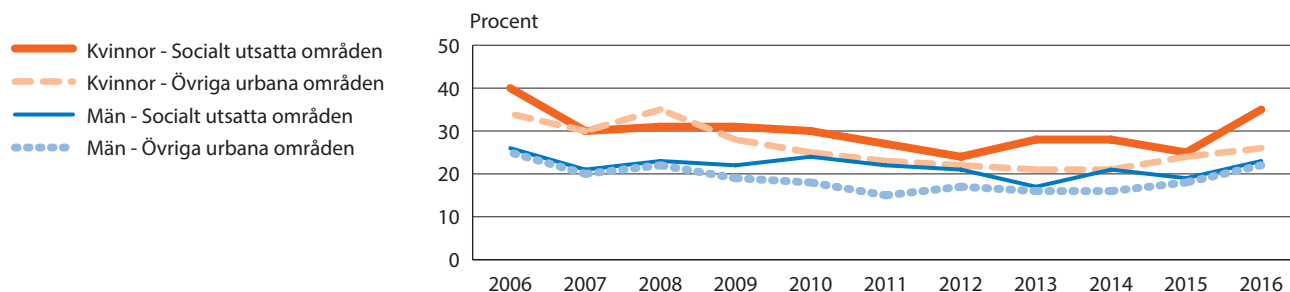
Jämförs otryggheten bland kvinnor i SUO och bland män i övriga urbana områden är skillnaden anmärkningsvärd. År 2016 var otryggheten nästan sex gånger högre bland kvinnor i SUO (53 %) än bland män i övriga urbana områden (9 %).

Figur 5. Uppfattning om brottsutvecklingen i Sverige, enligt NTU 2006–2016. Andel som uppger att de tror att antalet brott ökat kraftigt/något de tre senaste åren, efter kön, för SUO och för övriga urbana områden (tabell E).



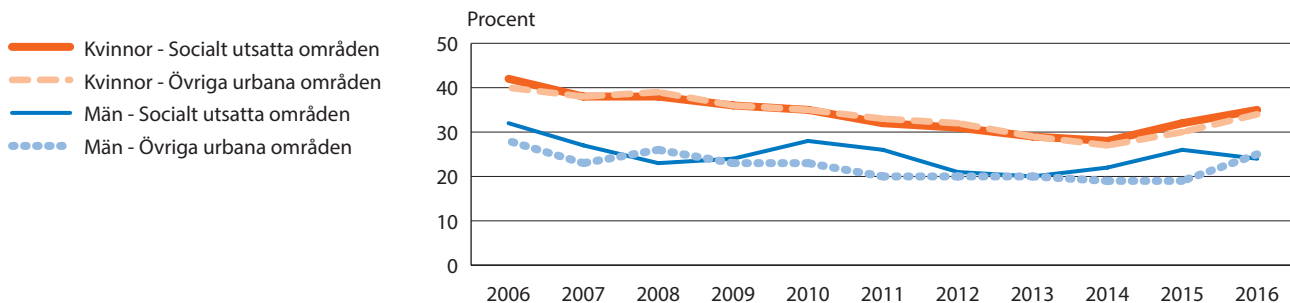
Andelen bland kvinnor som 2016 tror att antalet brott ökat (kraftigt eller något) de tre senaste åren är något större i SUO (75 %), jämfört med kvinnor i övriga urbana områden (71 %). Utvecklingen över tid, från 2006 till 2016, är likvärdig bland kvinnor i de olika typerna av områden; andelen har minskat med 9 procentenheter i SUO (från 84 % till 75 %) och med 12 procentenheter i övriga urbana områden (från 83 % till 71 %). Bland män är andelen som 2016 tror att brottsligheten ökat i princip lika stor i SUO (64 %) som i övriga urbana områden (65 %). Från 2006 till 2016 har denna andel dock minskat kraftigare i SUO än i övriga urbana områden. I SUO minskade den med 16 procentenheter (från 80 % till 64 %), medan den i övriga urbana områden minskade med 9 procentenheter (från 74 % till 65 %) under samma period.

Figur 6. Stor oro över brottsligheten i samhället, enligt NTU 2006–2016. Andel i procent, efter kön, för SUO och för övriga urbana områden (tabell F).



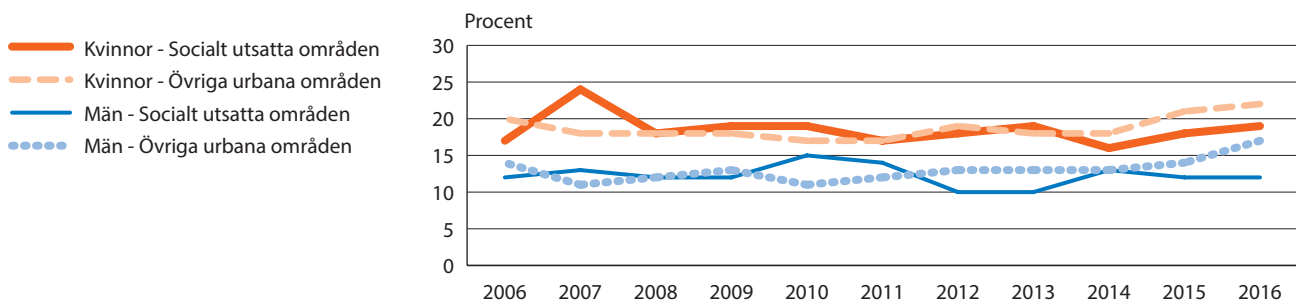
Andelen som känner stor oro för brottsligheten i samhället är större bland kvinnor i SUO än bland kvinnor i övriga urbana områden (figur 6). Utvecklingen över tid, från 2006 till 2016, skiljer sig också något mellan områdena. I SUO har andelen kvinnor som känner stor oro minskat med 5 procentenheter (från 40 % till 35 %). I övriga urbana områden har andelen kvinnor som känner stor oro minskat med 8 procentenheter (från 34 % till 26 %). Det är således en minskning över tid i båda typerna av områden men minskningen har varit kraftigare i övriga urbana områden. Noterbart är dock att det vid förra årets undersökning uppmättes en betydligt högre nivå av oro jämfört med tidigare mätningar, bland kvinnor i SUO. Huruvida detta är en tillfällig årlig variation eller början på ett trendbrott får framtida mätningar utvisa. Andelen otrygga bland kvinnor i övriga urbana områden har ökat vid de två senaste mätningarna. Vad gäller män skiljer sig andelen som känner stor oro för brottsligheten i samhället generellt sett lite åt mellan områdena. I SUO har andelen män som känner stor oro minskat under perioden 2006–2016, med 3 procentenheter (från 26 % till 23 %). Motsvarande minskning bland män i övriga urbana områden är 3 procentenheter (från 25 % till 22 %). Dock har andelen oroliga bland män i båda områdena ökat något vid de senaste mätningarna.

Figur 7. Oro (ganska/mycket ofta) för att närstående ska drabbas av brott, enligt NTU 2006–2016. Andel i procent, efter kön, för SUO och för övriga urbana områden (tabell G).



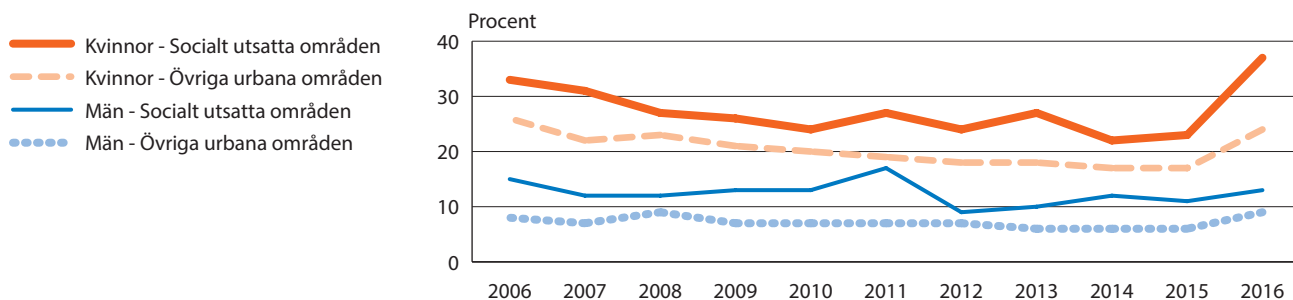
Andelen kvinnor som ganska eller mycket ofta oroar sig för att någon närstående ska drabbas av brott är ungefär densamma för kvinnor i SUO som för kvinnor i övriga urbana områden (figur 7). Sedan 2006 har andelen oroliga bland kvinnor i SUO minskat med 7 procentenheter (från 42 % 2006 till 35 % 2016). Motsvarande minskning för kvinnor i övriga urbana områden är 6 procentenheter (från 40 % 2006 till 34 % 2016). Noterbart är dock att andelen oroliga bland kvinnor har ökat vid de två senaste mätningarna. Bland män är skillnaderna något större. År 2016 var ungefär 1 av 4 män oroliga för att någon närstående skulle drabbas av brott (24 % i SUO, 25 % i övriga urbana områden). I båda områdena är trenden en minskad andel oroliga män. I SUO har andelen minskat med 8 procentenheter (från 32 % 2006 till 24 % 2016) och i övriga urbana områden har den minskat med 3 procentenheter (från 28 % 2006 till 25 % 2016). Dock har andelen oroliga bland män ökat mellan 2014 och 2016, både bland boende i socialt utsatta områden och i övriga urbana områden.

Figur 8. Oro (ganska/mycket ofta) för bostadsinbrott, enligt NTU 2006–2016. Andel i procent, efter kön, för SUO och för övriga urbana områden (tabell H).



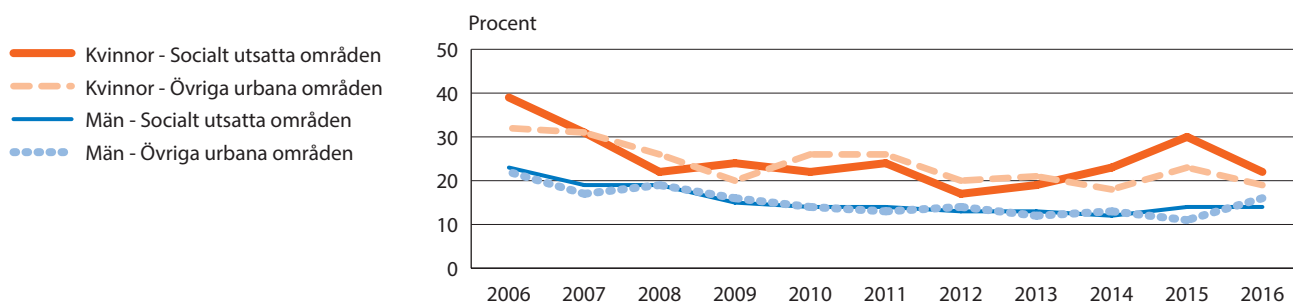
Andelen av kvinnorna som ganska eller mycket ofta oroar sig för bostadsinbrott är något mindre i SUO än i övriga urbana områden (figur 8). Andelen har varit relativt oförändrad över tid, och ökat med 2 procentenheter i både SUO och övriga urbana områden. I SUO ökade den från 17 procent 2006 till 19 procent 2016, och i övriga urbana områden från 20 procent 2006 till 22 procent 2016. Generellt är det en mindre andel av männen som oroar sig för bostadsinbrott, jämfört med kvinnorna. Andelen oroliga män har även varit relativt oförändrad över tid. I SUO var andelen densamma 2006 som vid den senaste mätningen 2016. I övriga urbana områden har andelen oroliga ökat med 3 procentenheter, från 14 procent 2006 till 17 procent 2016.

Figur 9. Oro (ganska/mycket ofta) för överfall/misshandel, enligt NTU 2006–2016. Andel i procent, efter kön, för SUO och för övriga urbana områden (tabell I).



Kvinnor upplever ganska eller mycket stor oro för överfall/misshandel i större utsträckning än män. Andelen oroliga bland kvinnorna har minskat stadigt fram till den senaste mätningen, då en markant högre nivå uppmättes (figur 9). Huruvida detta är början på en ny trend eller en tillfällig årlig avvikelse får kommande mätningar utvisa. Från 2006 till 2016 har andelen oroliga bland kvinnorna i SUO ökat med 4 procentenheter (från 33 % till 37 %), medan motsvarande andel i övriga urbana områden har minskat med 2 procentenheter (från 26 % till 24 %). År 2016 var en något större andel av männen i SUO (13 %) oroliga för överfall/misshandel, jämfört med männen i övriga urbana områden (9 %). För de övriga urbana områdena är det en ökning med en procentenhet jämfört med första mätningen 2006 och för SUO innebar det en minskning med två procentenheter.

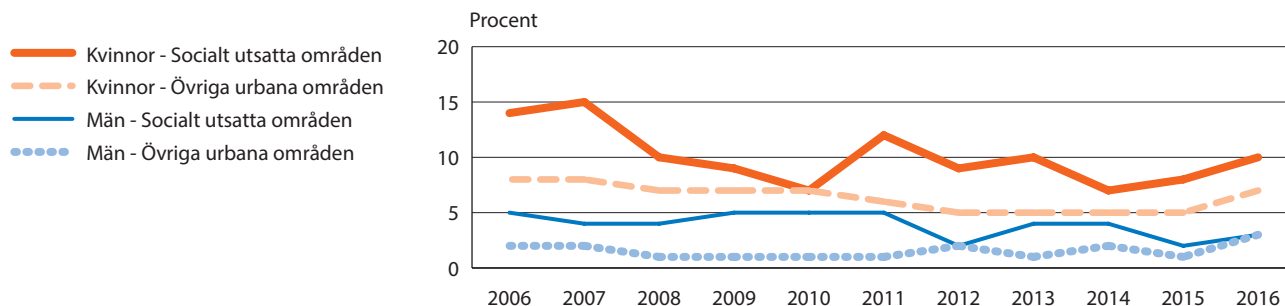
Figur 10. Oro (ganska/mycket ofta) för skadegörelse på fordon, bilstöld eller stöld ur/från fordon, enligt NTU 2006–2016. Andel i procent, efter kön, för SUO och för övriga urbana områden (tabell J).



Vad gäller andelen oroliga för bilbrott är det stora likheter mellan kvinnor och män, såväl inom SUO som inom övriga urbana områden (figur 10). I båda områdena har andelen oroliga också minskat över tid, men minskningen har varit kraftigare i SUO, jämfört med övriga urbana

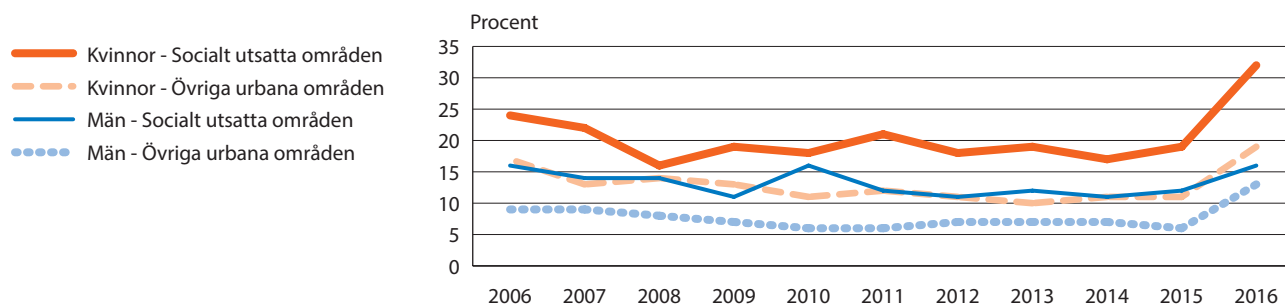
områden. Bland kvinnorna i SUO har andelen som mycket eller ganska ofta oroar sig för bilbrott minskat med 17 procentenheter (från 39 % till 22 %) och bland männen i SUO har andelen minskat med 13 procentenheter (från 32 % till 19 %). I övriga urbana områden har andelen oroliga kvinnor minskat med 9 procentenheter (från 23 % till 14 %) och andelen oroliga män har minskat med 6 procentenheter (från 22 % till 16 %).

Figur 11. Otrygghetens påverkan på beteende (andel personer som valt annan väg/färdssätt samt avstått aktivitet), enligt NTU 2006–2015. Andel i procent, efter kön, för SUO och för övriga urbana områden (tabell K).



Trenden för andelen kvinnor som upplever att otryggheten påverkar beteendet är att det skett en minskning i både SUO och i övriga urbana områden från 2006 till 2016 (figur 11). Bland kvinnor i SUO har andelen minskat med 4 procentenheter (från 14 % till 10 %). Motsvarande minskning bland kvinnor i övriga urbana områden var 1 procentenhet (från 8 % till 7 %). Vad gäller män har utvecklingen varit mer stabil över tid. I SUO har andelen män som upplever att otryggheten påverkat beteendet minskat med 2 procentenheter (från 5 % till 3 %). I övriga urbana områden har motsvarande andel män ökat med 1 procentenhet sedan 2006. Således har minskningen av andelen som ändrar sitt beteende på grund av otrygghet varit kraftigare bland kvinnor och män i SUO än bland kvinnor och män i övriga urbana områden.

Figur 12. Otrygghetens påverkan livskvalitet (andel personer som uppgett viss eller stor påverkan), enligt NTU 2006–2015. Andel i procent, efter kön, för SUO och för övriga urbana områden (tabell L).

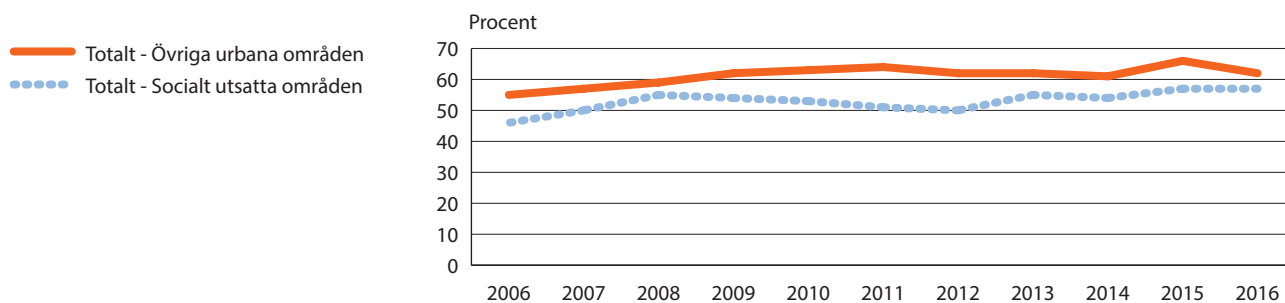


Det är en större andel kvinnor i SUO som anger att otryggheten påverkar livskvaliteten, jämfört med motsvarande andel kvinnor i övriga urbana områden (figur 12). Andelen minskade både i SUO och i övriga urbana områden mellan 2006 och 2015, men de nivåer som uppmättes 2016 var markant högre än vid tidigare mätningar (32 % i SUO och 19 % i övriga urbana områden). Även bland män visar den senaste mätningen på en högre andel otrygga med försämrad livskvalitet jämfört med tidigare års mätningar. I SUO har andelen legat stabilt över tid med små årliga variationer, och samma nivå uppmättes vid första mätningen 2006 som vid 2016 års mätning (16 %). I övriga urbana områden har andelen män som upplever att otryggheten påverkar livskvaliteten ökat med 4 procentenheter (från 9 % 2006 till 13 % procent 2016).

Förtroende för rättsväsendet

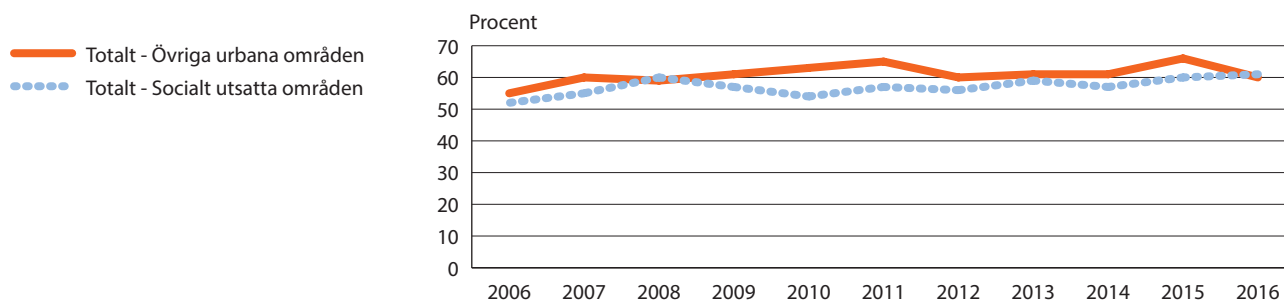
I detta avsnitt redovisas hur förtroendet för rättsväsendet utvecklats i SUO i förhållande till övriga urbana områden under perioden 2006–2015. Könskillnaderna är inom denna kategori mycket små, varför endast totala siffror för respektive område redovisas.

Figur 13. Stort (ganska/mycket) förtroende för rättsväsendet som helhet, enligt NTU 2006–2016. Andel i procent för SUO och för övriga urbana områden (tabell M).



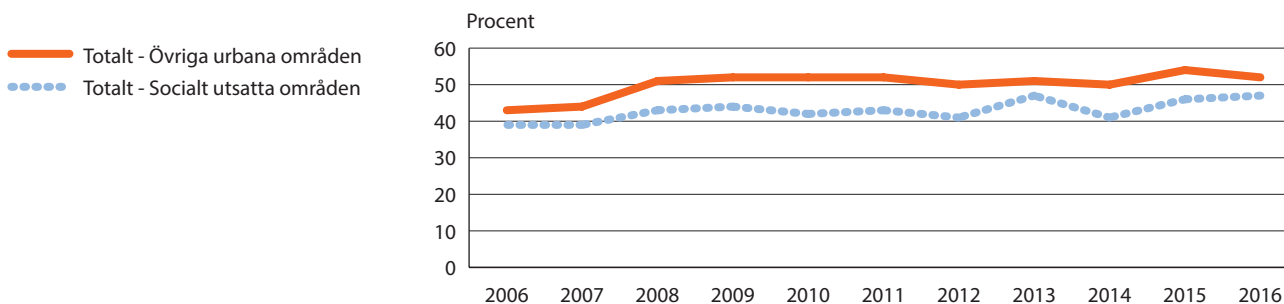
Förtroendet för rättsväsendet som helhet är lägre i SUO än i övriga urbana områden (figur 13). I SUO kände 57 procent ett ganska eller mycket stort förtroende för rättsväsendet som helhet 2016, medan motsvarande andel i övriga urbana områden var 62 procent. Ökningen av andelen med stort förtroende är dock över tid större i SUO jämfört med övriga urbana områden. I SUO har andelen med ganska eller stort förtroende ökat med 11 procentenheter sedan 2006, medan motsvarande ökning i övriga urbana områden är 7 procentenheter.

Figur 14. Stort (ganska/mycket) förtroende för polisens sätt att bedriva sitt arbete, enligt NTU 2006–2016. Andel i procent för SUO och för övriga urbana områden (tabell N).



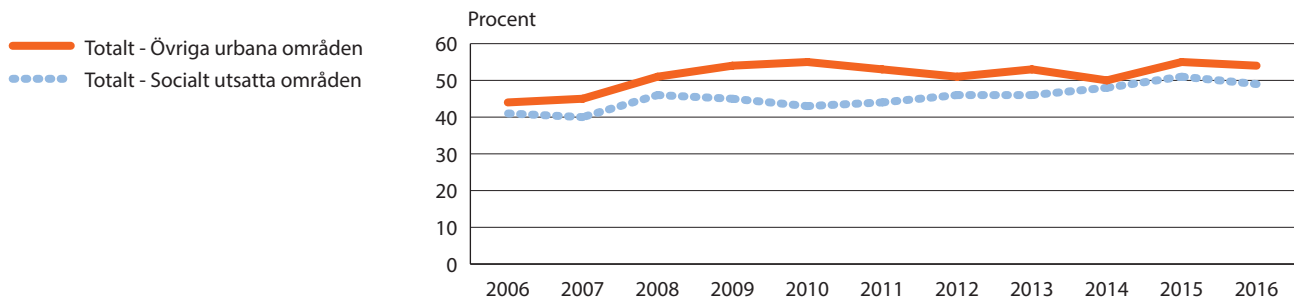
Förtroendet för polisens sätt att bedriva sitt arbete är något lägre i SUO än i övriga urbana områden (figur 14). I den senaste mätningen var andelen med stort förtroende dock större i SUO (61 %) än i övriga urbana områden (60 %). I SUO har förtroendet också ökat kraftigare (9 procentenheter) sedan 2005, jämfört med övriga urbana områden (5 procentenheter).

Figur 15. Stort (ganska/mycket) förtroende för åklagarnas sätt att bedriva sitt arbete, enligt NTU 2006–2016. Andel i procent för SUO och för övriga urbana områden (tabell O).



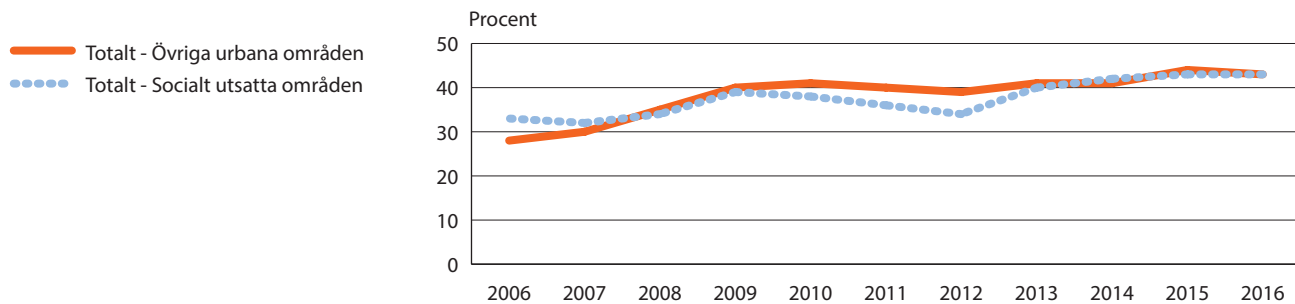
Förtroendet för åklagarnas sätt att bedriva sitt arbete är lägre i SUO än i övriga urbana områden (figur 15). I SUO kände 47 procent ett ganska eller mycket stort förtroende för åklagarnas sätt att bedriva sitt arbete 2015, medan motsvarande andel i övriga urbana områden var 52 procent. Utvecklingen över tid är dock likvärdig för områdena; sedan 2005 har andelen ökat med 8 procentenheter i SUO och med 9 procentenheter i övriga urbana områden.

Figur 16. Stort (ganska/mycket) förtroende för domstolarnas sätt att bedriva sitt arbete, enligt NTU 2006–2016. Andel i procent för SUO och för övriga urbana områden (tabell P).



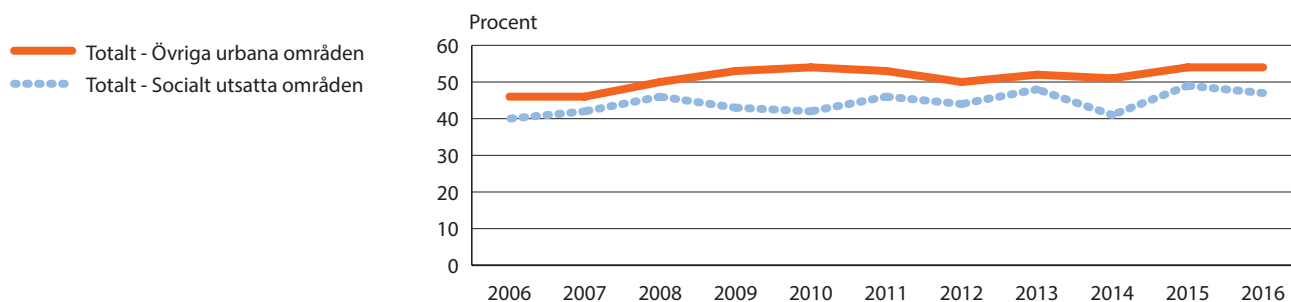
Förtroendet för domstolarnas sätt att bedriva sitt arbete är lägre i SUO än i övriga urbana områden (figur 16). I SUO kände 49 procent ett ganska eller mycket stort förtroende för domstolarnas sätt att bedriva sitt arbete 2016, medan motsvarande andel i övriga urbana områden var 54 procent. Över tid har förtroendet för domstolorna ökat likvärdigt i båda områdena: 8 procentenheter i SUO och 10 procentenheter i övriga urbana områden.

Figur 17. Stort (ganska/mycket) förtroende för kriminalvårdens sätt att bedriva sitt arbete, enligt NTU 2006–2016. Andel i procent för SUO och för övriga urbana områden (tabell Q).



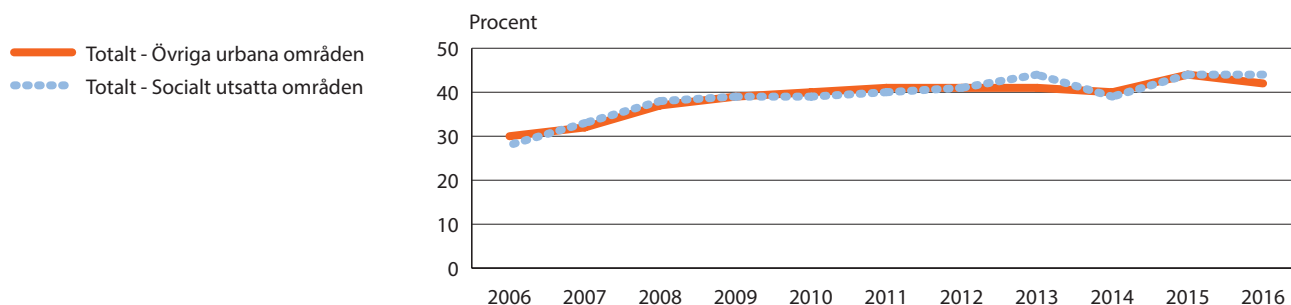
Vid den senaste mätningen, 2016, var förtroendet för kriminalvårdens sätt att bedriva sitt arbete lika stort i SUO som i övriga urbana områden (figur 17), och under perioden har nivåerna skiljt sig relativt lite åt mellan de bägge områdestyperna. Den andel som känner ett ganska, eller stort, förtroende för kriminalvårdens sätt att bedriva sitt arbete har dock ökat kraftigare från 2006 till 2016 i övriga urbana områden (15 procentenheter) än i SUO (10 procentenheter).

Figur 18. Stort (ganska/mycket) förtroende för att rättsväsendet hanterar misstänkta rättvist, enligt NTU 2006–2016. Andel i procent för SUO och för övriga urbana områden (tabell R).



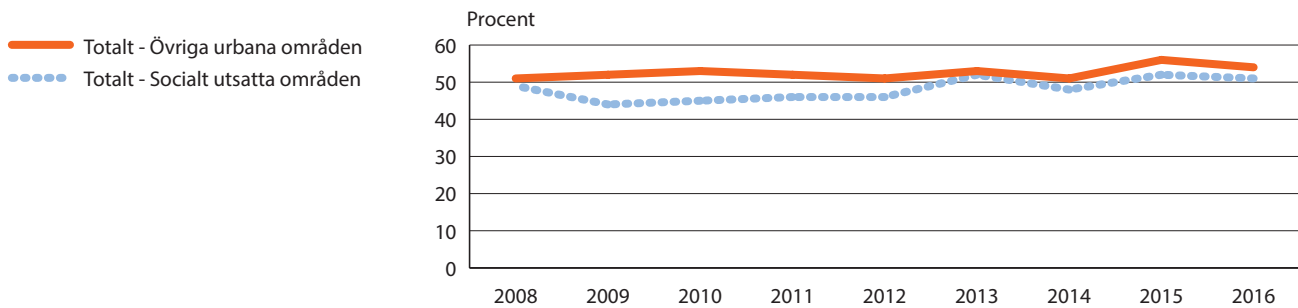
Förtroendet för att rättsväsendet hanterar misstänkta rättvist är lägre i SUO än i övriga urbana områden (figur 18). I SUO kände 47 procent ett ganska, eller mycket, stort förtroende för rättsväsendets hantering av misstänkta 2016, medan motsvarande andel i övriga urbana områden var 54 procent. Utvecklingen över tid är dock likvärdig för områdena. I SUO har andelen med ganska eller stort förtroende ökat med 7 procentenheter sedan 2006. Övriga urbana områden har en motsvarande ökning med 8 procentenheter.

Figur 19. Stort (ganska/mycket) förtroende för att rättsväsendet hanterar utsatta bra, enligt NTU 2006–2016. Andel i procent för SUO och för övriga urbana områden (tabell S).



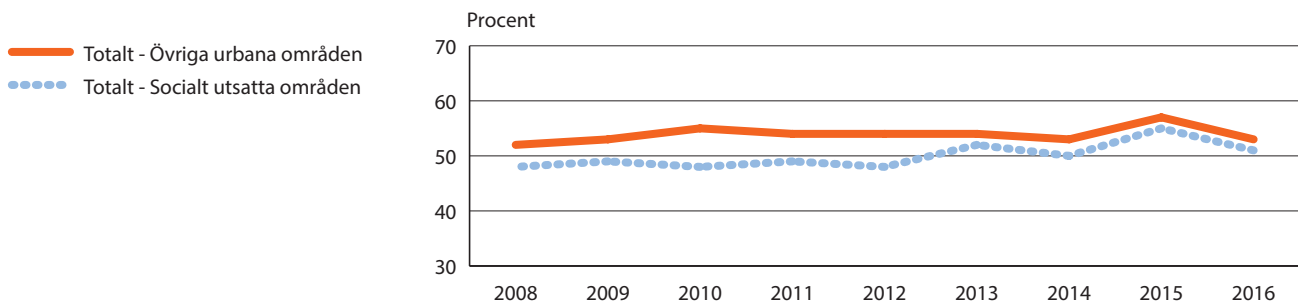
Förtroendet för att rättsväsendet hanterar utsatta bra är jämnstort i SUO och övriga urbana områden (figur 19). I SUO kände 44 procent ett ganska eller mycket stort förtroende för rättsväsendets hantering av utsatta 2016. Motsvarande andel i övriga urbana områden 2016 var 42 procent. Utvecklingen över tid är också likvärdig för områdena. Dock har förtroendet ökat kraftigare i SUO än i övriga urbana områden. I SUO har andelen ökat med 16 procentenheter sedan 2006, medan motsvarande ökning i övriga urbana områden är 12 procentenheter.

Figur 20. Stort (ganska/mycket) förtroende för att polisen hanterar misstänkta rättvist, enligt NTU 2008–2016. Andel i procent för SUO och för övriga urbana områden (tabell T).



Förtroendet för polisens hantering av misstänkta är lägre i SUO än i övriga urbana områden (figur 20). I SUO kände 51 procent ett ganska eller mycket stort förtroende för polisens hantering av misstänkta 2016, medan motsvarande andel i övriga urbana områden var 54 procent. Utvecklingen över tid är dock likvärdig för områdena. I SUO har andelen med ganska eller stort förtroende ökat med 2 procentenheter sedan 2008. Övriga urbana områden har en motsvarande ökning med 3 procentenheter.

Figur 21. Stort (ganska/mycket) förtroende för att polisen hanterar utsatta bra, enligt NTU 2008–2016. Andel i procent för SUO och för övriga urbana områden (tabell U).



Förtroendet för polisens hantering av utsatta är lägre i SUO än i övriga urbana områden (figur 21). I SUO kände 51 procent ett ganska, eller mycket, stort förtroende 2016, medan motsvarande andel i övriga urbana områden var 53 procent. I SUO har andelen med ganska eller stort förtroende ökat med 3 procentenheter sedan 2008, medan motsvarande andel i övriga urbana områden ökade med en procentenhet.

5 Diskussion/slutsats

Syftet med den här rapporten är att beskriva omfattning och utveckling över tid vad gäller utsatthet för brott, otrygghet och oro och förtroende för rättsväsendet i socialt utsatta områden i jämförelse med övriga urbana områden. Medias och polisens beskrivningar av socialt utsatta områden handlar till stor del om ordningsproblem. Det förekommer rapporter om skjutningar, attacker mot blåljuspersonal och öppen droghandel. Baserat på detta är det lätt att föranledas att tro att den totala utvecklingen i dessa områden skulle vara negativ i form av ökad utsatthet för brott, ökad otrygghet och ett minskat förtroende för rättsväsendet. Att det skulle förhålla sig så kan dock inte styrkas av denna rapport.

Högre utsatthet i socialt utsatta områden – men utvecklingen är mer positiv

Andelen utsatta för både brott mot enskild person och egendomsbrott är större bland boende i områden som i den här rapporten selekterats ut som socialt utsatta, i jämförelse med övriga urbana områden. NTU-data stödjer dock inte antagandet att utvecklingen skulle vara mer negativ i socialt utsatta områden. Bland boende i övriga urbana områden skiljer sig utvecklingen åt i jämförelse med socialt utsatta områden. Där har andelen utsatta varit mer stabil över tid och även ökat något under de senaste åren. Andelen utsatta bland män i övriga urbana områden har legat stabilt under tidsperioden medan utsattheten bland kvinnor har ökat. I socialt utsatta områden har andelen utsatta minskat både bland män och bland kvinnor. Utvecklingen vad gäller utsatthet för brott mot enskild person är således mer positiv i socialt utsatta områden i jämförelse med övriga urbana områden. Utvecklingen vad gäller utsatthet för egendomsbrott är likvärdig för socialt utsatta områden och övriga urbana områden. Dock fångar NTU endast upp vissa brottstyper och hur utvecklingen ser ut för övriga brottstyper kan inte besvaras med hjälp av NTU.

Vidare tydliggör resultaten över utsatthet för brott att utsattheten är på ungefär samma nivå i övriga urbana områden som i riket i helhet vad gäller brott mot enskild person. De högre nivåer av utsatthet som beskrivs för storstadsregionerna i tidigare NTU-publikationer kan därmed antagligen tillskrivas de högre nivåerna av utsatthet i de socialt utsatta områdena.

En stor andel kvinnor i socialt utsatta områden är otrygga vid utevistelse sen kväll i det egna bostadsområdet

Utvecklingen av upplevd otrygghet och oro i socialt utsatta områden är generellt sett snarlik den i övriga urbana områden. Så även om nivåerna av otrygghet och oro är högre i socialt utsatta områden (i vissa fall markant högre) så finns det ingen tydlig indikation på att utvecklingen i dessa områden skulle vara mer negativ än vad som kan ses i övriga urbana områden. Det som är utmärkande inom detta frågeområde är dock att bland kvinnor i socialt utsatta områden är otryggheten och oron i vissa fall markant högre i jämförelse med män i socialt utsatta områden och med kvinnor och män i övriga urbana områden. Det är ett resultat som ligger i linje med tidigare forskning som har visat att kvinnor i socialt utsatta områden ofta befinner sig i en särskilt utsatt situation (Sarnecki, 2016).

Ökat förtroende för rättsväsendet både i socialt utsatta områden och i övriga urbana områden

Utvecklingen vad gäller förtroendet för rättsväsendet är likvärdig i socialt utsatta områden och i övriga urbana områden. Inom detta frågeområde är även nivåerna i vissa fall likvärdiga över tid. Det bör dock påpekas att svarsfrekvensen i NTU är lägre i socialt utsatta områden och de med särskilt lågt förtroende för rättsväsendet nås troligtvis inte av undersökningar av NTU:s karaktär. Således ska man tolka nivåerna inom detta område med försiktighet. Utvecklingen över tid har sannolikt inte samma inneboende problematik och bland de som deltar i NTU i socialt utsatta områden har andelen med stort förtroende för rättsväsendet och dess myndigheter ökat över tid.

Resultatet robust vid känslighetsanalyser

Flera metodologiska strategier har tillämpats för att öka resultatens tillförlitlighet. Känslighetstester har gjorts för urvalsstorlek (för socialt utsatta områden) och tillämpad avgränsning av urbana områden. Testerna visar att resultatet som presenteras i rapporten är robust vid en snävare avgränsning av socialt utsatta områden och även när socialt utsatta områden definieras utifrån en vidare definition av urbana områden.

NTU ger inte hela bilden

Utmärkande för brottsligheten i socialt utsatta områden är bland annat olika former av ordningsstörningar så som buskörningar med motorfordon och öppen narkotikahandel. Vidare beskrivs ofta brott i kriminella nätverk och utpressning av näringsidkare i lokalområdet som vanligt förekommande. Utsattheten för dessa typer av brott fångas inte upp inom NTU och det är inte osannolikt att resultaten skulle bli annorlunda om andra mått på brottslighet hade funnits tillgängliga i undersökningen. Oaktat detta finns det anledning att förmoda att även brottslighet som inte fångas genom direkta frågor i NTU ändå avspeglas i de trygghetsnivåer som redovisas från socialt utsatta områden.

Svarsfrekvensen är genomgående lägre bland boende i socialt utsatta områden i jämförelse med bland boende i övriga delar av riket. För att hantera denna problematik används ett viktningsförfarande i resultatredovisningen. Viktningen är ett steg för att göra resultatet mer representativt men den tar inte bort all osäkerhet som skapas av en låg svarsfrekvens. Därför bör det redovisade resultatet även av detta skäl tolkas med viss försiktighet.

Ett första steg i att analysera förhållandena i socialt utsatta områden

Uppdraget till Brå var att på kort tid ta fram resultat om utvecklingen beträffande utsatthet för brott med mera i socialt utsatta områden i urban miljö utifrån NTU. I uppgiften låg att snabbt hitta lösningar på en rad empiriska utmaningar, som hur man ska avgränsa socialt utsatta områden och vilka jämförelser som är lämpliga att göra givet tillgången på data i NTU. Inför framtiden finns det behov av att överväga om frågeställningarna och tillvägagångssättet kan utvecklas ytterligare och vilka möjligheter det finns att ta fram ytterligare kunskap om situationen och utvecklingen i det som har kommit att kallas socialt utsatta områden.

Referenser

Amcoff, J. (2012). ”Hur bra fungerar SAMS-områdena i studier av grannskapseffekter? En studie av SAMS-områdenas homogenitet”. I: *Socialvetenskaplig tidskrift*. Volym 2:2012, s. 93–115.

Brottsförebyggande rådet, Brå (2000). *Vanor och trygghet – intervjuundersökning av socialt utsatta personer och normalbefolkning*. Brottsförebyggande rådet. Internetpublikation.

Brottsförebyggande rådet, Brå (2016). *Insats Fenix*. Rapport 2016:24. Stockholm: Brottsförebyggande rådet.

Brottsförebyggande rådet, Brå (2017a). *Nationella trygghetsundersökningen 2016. Om utsatthet, trygghet och förtroende*. Rapport 2017:1. Stockholm: Brottsförebyggande rådet.

Brottsförebyggande rådet, Brå (2017b). *Nationella trygghetsundersökningen 2016. Teknisk rapport*. Rapport 2017:3. Stockholm: Brottsförebyggande rådet.

Eriksson, K. (2007). *Spelar adressen någon roll? En studie av områdeseffekter på medborgares politiska deltagande*. Umeå: Statsvetenskapliga institutionen, Umeå universitet.

Estrada, F. och Nilsson, A. (2006). *Segregation och utsatthet för egendomsbrott: betydelsen av bostadsområdets resurser och individuella riskfaktorer*. Arbetsrapport 2006:5. Stockholm: Institutet för Framtidsstudier.

Polisen (2015). *Utsatta områden – sociala risker, kollektiv förmåga och oönskade händelser*. Stockholm: Polismyndigheten, operativa avdelningen.

Sarnecki, J. (2016). ”Brottslighet och motåtgärder i socioekonomiskt utsatta områden”. Kapitel 1 i *Hela staden – bryt segregationen*. Stockholm: Fores.

Statistiska centralbyrån, SCB (2015). *Integration – med fokus på 15 stadsdelar*. Stockholm: Statistiska centralbyrån.

Bilaga 1 – Tabeller

**Tabell A1 Utsatthet för brott mot enskild person 2005–2015, enligt NTU 2006–2016.
Andel i procent för SUO respektive övriga urbana områden.**

	2005	2006	2007	2008	2009	2010	2011	2012	2013	2014	2015
Övriga urbana områden	13,20%	12,40%	12,10%	12,00%	12,20%	11,90%	11,90%	11,50%	12,90%	12,00%	14,00%
SUO	20,50%	18,60%	16,90%	15,50%	16,10%	17,50%	14,10%	18,40%	16,40%	15,30%	16,40%
Hela riket	13,10%	12,10%	11,90%	11,50%	11,40%	11,40%	11,60%	11,40%	12,70%	11,30%	13,30%

**Tabell A2 Utsatthet för brott mot enskild person 2005–2015, enligt NTU 2006–2016.
Andel efter kön för SUO respektive övriga urbana områden.**

	2005	2006	2007	2008	2009	2010	2011	2012	2013	2014	2015
Män - Övriga urbana områden	13,3%	12,3%	12,8%	12,4%	12,6%	12,1%	13,0%	11,1%	12,7%	10,5%	12,6%
Män - Socialt utsatta områden	20,2%	17,5%	17,4%	16,1%	17,1%	19,0%	11,5%	19,3%	13,0%	16,9%	15,4%
Kvinnor - Övriga urbana områden	13,1%	12,4%	11,4%	11,6%	11,8%	11,7%	10,7%	12,0%	13,1%	13,5%	15,5%
Kvinnor - Socialt utsatta områden	20,8%	19,8%	16,3%	14,8%	15,0%	15,7%	16,9%	17,5%	19,9%	13,6%	17,4%

**Tabell B1 Utsatthet för våldsbrott (misshandel, hot och personrån) 2005–2015, enligt NTU 2006–2016.
Andel i procent för SUO respektive övriga urbana områden.**

	2005	2006	2007	2008	2009	2010	2011	2012	2013	2014	2015
Övriga urbana områden	7,50%	7,40%	7,00%	7,00%	7,20%	6,90%	6,90%	6,20%	6,60%	6,50%	6,80%
SUO	10,80%	12,30%	10,10%	9,10%	9,50%	11,60%	7,40%	9,40%	10,70%	10,30%	9,60%
Hela riket	7,30%	7,20%	6,90%	6,50%	6,50%	6,60%	6,50%	6,00%	6,50%	6,10%	6,80%

**Tabell B2 Utsatthet för våldsbrott (misshandel, hot och personrån) 2005–2015, enligt NTU 2006–2016.
Andel efter kön för SUO respektive övriga urbana områden.**

	2005	2006	2007	2008	2009	2010	2011	2012	2013	2014	2015
Män - Övriga urbana områden	8,5%	8,1%	8,0%	7,7%	7,8%	7,4%	8,0%	6,6%	6,9%	6,6%	7,0%
Män - Socialt utsatta områden	13,2%	10,7%	11,1%	10,2%	11,0%	13,2%	6,8%	10,8%	9,2%	13,1%	11,0%
Kvinnor - Övriga urbana områden	6,5%	6,8%	6,0%	6,4%	6,5%	6,3%	5,8%	5,8%	6,3%	6,5%	6,6%
Kvinnor - Socialt utsatta områden	8,4%	13,9%	9,0%	7,8%	7,9%	9,7%	8,0%	7,9%	12,3%	7,3%	8,2%

Tabell C Utsatthet för egendomsbrott bland hushåll i riket 2006–2015, enligt NTU 2007–2016.
Andel i procent för SUO respektive övriga urbana områden.

	2006	2007	2008	2009	2010	2011	2012	2013	2014	2015
Övriga urbana områden	13,60%	12,00%	12,20%	11,60%	10,90%	11,80%	10,00%	10,90%	9,90%	10,70%
SUO	17,20%	19,50%	15,90%	18,80%	17,30%	16,90%	13,40%	13,10%	13,50%	14,60%
Hela riket	12,60%	11,70%	11,20%	11,00%	10,00%	10,40%	9,20%	9,70%	9,10%	9,50%

Tabell D Otrygghet vid utevistelse sen kväll, enligt NTU 2006–2016. Andel som uppger att de är mycket/ganska otrygga eller som avstår att gå ut på grund av otrygghet, efter kön, för SUO och för övriga urbana områden.

	2006	2007	2008	2009	2010	2011	2012	2013	2014	2015	2016
Män - Övriga urbana områden	9%	8%	8%	7%	6%	7%	8%	6%	7%	7%	9%
Män - Socialt utsatta områden	23%	18%	18%	20%	23%	22%	19%	18%	15%	20%	22%
Kvinnor - Övriga urbana områden	34%	31%	28%	28%	25%	27%	25%	25%	25%	25%	30%
Kvinnor - Socialt utsatta områden	57%	52%	50%	50%	45%	54%	49%	43%	50%	48%	53%
Män - Samtliga	9%	7%	7%	7%	6%	7%	7%	6%	6%	7%	9%
Kvinnor - Samtliga	34%	28%	28%	26%	25%	26%	25%	24%	24%	25%	31%

Tabell E Uppfattning om brottsutvecklingen i Sverige, enligt NTU 2006–2016. Andel som uppger att de tror att antalet brott ökat kraftigt/något de tre senaste åren, efter kön, för SUO och för övriga urbana områden.

	2006	2007	2008	2009	2010	2011	2012	2013	2014	2015	2016
Män - Övriga urbana områden	74%	67%	71%	69%	68%	64%	71%	63%	61%	65%	65%
Män - Socialt utsatta områden	80%	73%	73%	72%	72%	70%	73%	68%	69%	67%	64%
Kvinnor - Övriga urbana områden	83%	79%	80%	78%	76%	73%	76%	72%	69%	74%	71%
Kvinnor - Socialt utsatta områden	84%	79%	82%	82%	80%	74%	81%	79%	71%	74%	75%
Män - Samtliga	77%	72%	75%	72%	72%	67%	72%	67%	65%	69%	68%
Kvinnor - Samtliga	85%	82%	83%	81%	80%	77%	80%	76%	73%	77%	75%

Tabell F Stor oro över brottsligheten i samhället, enligt NTU 2006–2016.
Andel i procent, efter kön, för SUO och för övriga urbana områden.

	2006	2007	2008	2009	2010	2011	2012	2013	2014	2015	2016
Män - Övriga urbana områden	25%	20%	22%	19%	18%	15%	17%	16%	16%	18%	22%
Män - Socialt utsatta områden	26%	21%	23%	22%	24%	22%	21%	17%	21%	19%	23%
Kvinnor - Övriga urbana områden	34%	30%	35%	28%	25%	23%	22%	21%	21%	24%	26%
Kvinnor - Socialt utsatta områden	40%	30%	31%	31%	30%	27%	24%	28%	28%	25%	35%
Män - Samtliga	24%	20%	24%	20%	18%	15%	18%	16%	17%	20%	23%
Kvinnor - Samtliga	34%	30%	35%	29%	26%	22%	24%	22%	22%	25%	27%

Tabell G Oro (ganska/mycket ofta) för att närstående ska drabbas av brott, enligt NTU 2006–2016. Andel i procent, efter kön, för SUO och för övriga urbana områden.

	2006	2007	2008	2009	2010	2011	2012	2013	2014	2015	2016
Män - Övriga urbana områden	28%	23%	26%	23%	23%	20%	20%	20%	19%	19%	25%
Män - Socialt utsatta områden	32%	27%	23%	24%	28%	26%	21%	20%	22%	26%	24%
Kvinnor - Övriga urbana områden	40%	38%	39%	36%	35%	33%	32%	29%	27%	30%	34%
Kvinnor - Socialt utsatta områden	42%	38%	38%	36%	35%	32%	31%	29%	28%	32%	35%
Män - Samtliga	26%	23%	24%	22%	22%	19%	19%	19%	19%	20%	24%
Kvinnor - Samtliga	38%	37%	37%	35%	34%	31%	31%	29%	26%	29%	33%

Tabell H Oro (ganska/mycket ofta) för bostadsinbrott, enligt NTU 2006–2016. Andel i procent, efter kön, för SUO och för övriga urbana områden.

	2006	2007	2008	2009	2010	2011	2012	2013	2014	2015	2016
Män - Övriga urbana områden	14%	11%	12%	13%	11%	12%	13%	13%	13%	14%	17%
Män - Socialt utsatta områden	12%	13%	12%	12%	15%	14%	10%	10%	13%	12%	12%
Kvinnor - Övriga urbana områden	20%	18%	18%	18%	17%	17%	19%	18%	18%	21%	22%
Kvinnor - Socialt utsatta områden	17%	24%	18%	19%	19%	17%	18%	19%	16%	18%	19%
Män - Samtliga	14%	12%	13%	13%	12%	12%	14%	13%	14%	15%	17%
Kvinnor - Samtliga	20%	18%	18%	18%	18%	17%	20%	19%	19%	22%	22%

Tabell I Oro (ganska/mycket ofta) för överfall/misshandel, enligt NTU 2006–2016. Andel i procent, efter kön, för SUO och för övriga urbana områden.

	2006	2007	2008	2009	2010	2011	2012	2013	2014	2015	2016
Män - Övriga urbana områden	8%	7%	9%	7%	7%	7%	7%	6%	6%	6%	9%
Män - Socialt utsatta områden	15%	12%	12%	13%	13%	17%	9%	10%	12%	11%	13%
Kvinnor - Övriga urbana områden	26%	22%	23%	21%	20%	19%	18%	18%	17%	17%	24%
Kvinnor - Socialt utsatta områden	33%	31%	27%	26%	24%	27%	24%	27%	22%	23%	37%
Män - Samtliga	8%	7%	8%	7%	7%	6%	6%	5%	6%	6%	8%
Kvinnor - Samtliga	23%	19%	20%	18%	18%	17%	16%	15%	15%	16%	22%

Tabell J Oro (ganska/mycket ofta) för skadegörelse på fordon, bilstöld eller stöld ur/från fordon, enligt NTU 2006–2016. Andel i procent, efter kön, för SUO och för övriga urbana områden.

	2006	2007	2008	2009	2010	2011	2012	2013	2014	2015	2016
Män - Övriga urbana områden	22%	17%	19%	16%	14%	13%	14%	12%	13%	11%	16%
Män - Socialt utsatta områden	32%	31%	26%	20%	26%	26%	20%	21%	18%	23%	19%
Kvinnor - Övriga urbana områden	23%	19%	19%	15%	14%	14%	13%	13%	12%	14%	14%
Kvinnor - Socialt utsatta områden	39%	31%	22%	24%	22%	24%	17%	19%	23%	30%	22%
Män - Samtliga	21%	17%	19%	15%	14%	13%	13%	12%	12%	12%	15%
Kvinnor - Samtliga	23%	19%	18%	16%	14%	13%	13%	13%	13%	14%	14%

Tabell K Otrygghetens påverkan på beteende (andel personer som valt annan väg/färdssätt samt avstått aktivitet), enligt NTU 2006–2016. Andel i procent, efter kön, för SUO och för övriga urbana områden.

	2006	2007	2008	2009	2010	2011	2012	2013	2014	2015	2016
Män - Övriga urbana områden	2%	2%	1%	1%	1%	1%	2%	1%	2%	1%	3%
Män - Socialt utsatta områden	5%	4%	4%	5%	5%	5%	2%	4%	4%	2%	3%
Kvinnor - Övriga urbana områden	8%	8%	7%	7%	7%	6%	5%	5%	5%	5%	7%
Kvinnor - Socialt utsatta områden	14%	15%	10%	9%	7%	12%	9%	10%	7%	8%	10%
Män - Samtliga	2%	2%	1%	1%	1%	1%	1%	1%	2%	1%	2%
Kvinnor - Samtliga	7%	6%	6%	6%	5%	6%	5%	5%	4%	5%	7%

Tabell L Otrygghetens påverkan livskvalitet (andel personer som uppgett viss eller stor påverkan), enligt NTU 2006–2016. Andel i procent, efter kön, för SUO och för övriga urbana områden.

	2006	2007	2008	2009	2010	2011	2012	2013	2014	2015	2016
Män - Övriga urbana områden	9%	9%	8%	7%	6%	6%	7%	7%	7%	6%	13%
Män - Socialt utsatta områden	16%	14%	14%	11%	16%	12%	11%	12%	11%	12%	16%
Kvinnor - Övriga urbana områden	17%	13%	14%	13%	11%	12%	11%	10%	11%	11%	19%
Kvinnor - Socialt utsatta områden	24%	22%	16%	19%	18%	21%	18%	19%	17%	19%	32%
Män - Samtliga	8%	8%	8%	6%	6%	6%	7%	6%	7%	6%	12%
Kvinnor - Samtliga	15%	12%	12%	11%	10%	10%	11%	10%	10%	11%	18%

Tabell M Stort (ganska/mycket) förtroende för rättsväsendet som helhet, enligt NTU 2006–2016. Andel i procent, efter kön, för SUO och för övriga urbana områden.

	2006	2007	2008	2009	2010	2011	2012	2013	2014	2015	2016
Totalt - Övriga urbana områden	55%	57%	59%	62%	63%	64%	62%	62%	61%	66%	62%
Totalt - Socialt utsatta områden	46%	50%	55%	54%	53%	51%	50%	55%	54%	57%	57%
Män - Övriga urbana områden	53%	56%	56%	58%	60%	62%	60%	60%	59%	66%	59%
Män - Socialt utsatta områden	44%	50%	53%	57%	50%	49%	51%	52%	51%	56%	58%
Kvinnor - Övriga urbana områden	57%	58%	61%	65%	67%	65%	63%	65%	63%	67%	65%
Kvinnor - Socialt utsatta områden	49%	51%	57%	51%	55%	52%	50%	57%	56%	58%	56%

Tabell N Stort (ganska/mycket) förtroende för polisens sätt att bedriva sitt arbete, enligt NTU 2006–2016. Andel i procent, efter kön, för SUO och för övriga urbana områden.

	2006	2007	2008	2009	2010	2011	2012	2013	2014	2015	2016
Totalt - Övriga urbana områden	55%	60%	59%	61%	63%	65%	60%	61%	61%	66%	60%
Totalt - Socialt utsatta områden	52%	55%	60%	57%	54%	57%	56%	59%	57%	60%	61%
Män - Övriga urbana områden	51%	57%	55%	57%	59%	63%	56%	57%	56%	63%	56%
Män - Socialt utsatta områden	51%	56%	59%	57%	52%	58%	53%	58%	53%	60%	61%
Kvinnor - Övriga urbana områden	60%	63%	63%	64%	68%	68%	64%	65%	66%	68%	65%
Kvinnor - Socialt utsatta områden	53%	54%	61%	57%	56%	55%	58%	61%	61%	60%	61%

Tabell O Stort (ganska/mycket) förtroende för åklagarnas sätt att bedriva sitt arbete, enligt NTU 2006–2016.
Andel i procent, efter kön, för SUO och för övriga urbana områden.

	2006	2007	2008	2009	2010	2011	2012	2013	2014	2015	2016
Totalt - Övriga urbana områden	43%	44%	51%	52%	52%	52%	50%	51%	50%	54%	52%
Totalt - Socialt utsatta områden	39%	39%	43%	44%	42%	43%	41%	47%	41%	46%	47%
Män - Övriga urbana områden	44%	44%	52%	49%	51%	51%	49%	49%	50%	53%	50%
Män - Socialt utsatta områden	40%	39%	45%	45%	41%	39%	43%	49%	41%	46%	49%
Kvinnor - Övriga urbana områden	43%	43%	51%	55%	54%	53%	52%	52%	50%	54%	54%
Kvinnor - Socialt utsatta områden	39%	38%	42%	44%	43%	47%	40%	45%	41%	46%	45%

Tabell P Stort (ganska/mycket) förtroende för domstolarnas sätt att bedriva sitt arbete, enligt NTU 2006–2016.
Andel i procent, efter kön, för SUO och för övriga urbana områden.

	2006	2007	2008	2009	2010	2011	2012	2013	2014	2015	2016
Totalt - Övriga urbana områden	44%	45%	51%	54%	55%	53%	51%	53%	50%	55%	54%
Totalt - Socialt utsatta områden	41%	40%	46%	45%	43%	44%	46%	46%	48%	51%	49%
Män - Övriga urbana områden	47%	46%	52%	52%	54%	52%	50%	51%	51%	56%	53%
Män - Socialt utsatta områden	40%	39%	49%	47%	42%	42%	47%	49%	51%	53%	56%
Kvinnor - Övriga urbana områden	42%	45%	51%	56%	56%	53%	52%	55%	50%	54%	54%
Kvinnor - Socialt utsatta områden	42%	41%	42%	42%	45%	46%	44%	43%	45%	48%	43%

Tabell Q Stort (ganska/mycket) förtroende för kriminalvårdens sätt att bedriva sitt arbete, enligt NTU 2006–2016.
Andel i procent, efter kön, för SUO och för övriga urbana områden.

	2006	2007	2008	2009	2010	2011	2012	2013	2014	2015	2016
Totalt - Övriga urbana områden	28%	30%	35%	40%	41%	40%	39%	41%	41%	44%	43%
Totalt - Socialt utsatta områden	33%	32%	34%	39%	38%	36%	34%	40%	42%	43%	43%
Män - Övriga urbana områden	28%	30%	35%	37%	39%	38%	37%	40%	40%	43%	43%
Män - Socialt utsatta områden	33%	30%	33%	42%	37%	36%	35%	43%	42%	43%	48%
Kvinnor - Övriga urbana områden	27%	31%	36%	42%	42%	43%	40%	42%	42%	44%	44%
Kvinnor - Socialt utsatta områden	33%	34%	35%	35%	38%	37%	34%	37%	41%	43%	38%

Tabell R Stort (ganska/mycket) förtroende för att rättsväsendet hanterar misstänkta rättvist, enligt NTU 2006–2016.
Andel i procent, efter kön, för SUO och för övriga urbana områden.

	2006	2007	2008	2009	2010	2011	2012	2013	2014	2015	2016
Totalt - Övriga urbana områden	46%	46%	50%	53%	54%	53%	50%	52%	51%	54%	54%
Totalt - Socialt utsatta områden	40%	42%	46%	43%	42%	46%	44%	48%	41%	49%	47%
Män - Övriga urbana områden	49%	48%	52%	55%	55%	54%	52%	53%	53%	58%	56%
Män - Socialt utsatta områden	44%	45%	47%	48%	46%	46%	45%	50%	43%	51%	49%
Kvinnor - Övriga urbana områden	43%	44%	48%	52%	54%	52%	48%	52%	49%	51%	52%
Kvinnor - Socialt utsatta områden	36%	38%	44%	36%	39%	46%	42%	46%	39%	45%	46%

Tabell S Stort (ganska/mycket) förtroende för att rättsväsendet hanterar utsatta bra, enligt NTU 2006–2016.
Andel i procent, efter kön, för SUO och för övriga urbana områden.

	2006	2007	2008	2009	2010	2011	2012	2013	2014	2015	2016
Totalt - Övriga urbana områden	30%	32%	37%	39%	40%	41%	41%	41%	40%	44%	42%
Totalt - Socialt utsatta områden	28%	33%	38%	39%	39%	40%	41%	44%	39%	44%	44%
Män - Övriga urbana områden	30%	33%	36%	38%	39%	41%	39%	39%	40%	44%	41%
Män - Socialt utsatta områden	30%	34%	38%	40%	40%	41%	40%	44%	42%	46%	48%
Kvinnor - Övriga urbana områden	30%	32%	38%	41%	42%	42%	43%	44%	40%	43%	42%
Kvinnor - Socialt utsatta områden	26%	32%	39%	38%	38%	40%	41%	44%	35%	42%	41%

Tabell T Stort (ganska/mycket) förtroende för att polisen hanterar misstänkta rättvist, enligt NTU 2008–2016.
Andel i procent, efter kön, för SUO och för övriga urbana områden.

	2008	2009	2010	2011	2012	2013	2014	2015	2016
Totalt - Övriga urbana områden	51%	52%	53%	52%	51%	53%	51%	56%	54%
Totalt - Socialt utsatta områden	49%	44%	45%	46%	46%	52%	48%	52%	51%
Män - Övriga urbana områden	53%	53%	53%	53%	52%	53%	52%	58%	55%
Män - Socialt utsatta områden	49%	46%	45%	46%	47%	54%	49%	53%	53%
Kvinnor - Övriga urbana områden	50%	51%	53%	52%	51%	54%	51%	55%	52%
Kvinnor - Socialt utsatta områden	48%	41%	44%	45%	44%	49%	47%	51%	49%

Tabell U Stort (ganska/mycket) förtroende för att polisen hanterar utsatta bra, enligt NTU 2008–2016.
Andel i procent, efter kön, för SUO och för övriga urbana områden.

	2008	2009	2010	2011	2012	2013	2014	2015	2016
Totalt - Övriga urbana områden	52%	53%	55%	54%	54%	54%	53%	57%	53%
Totalt - Socialt utsatta områden	48%	49%	48%	49%	48%	52%	50%	55%	51%
Män - Övriga urbana områden	50%	52%	53%	53%	52%	52%	52%	57%	54%
Män - Socialt utsatta områden	48%	49%	48%	51%	47%	52%	49%	57%	54%
Kvinnor - Övriga urbana områden	53%	53%	58%	55%	56%	57%	54%	58%	53%
Kvinnor - Socialt utsatta områden	49%	48%	48%	47%	50%	52%	51%	53%	49%

Bilaga 2 – Urbana områden

Tabell V Förteckning över de kommuner som utgör urbana områden i rapporten samt om kommunen inhyser ett SUO-område eller inte.

Kommun	SUO-område	Kommun	SUO-område
Borlänge	Ja	Ludvika	
Borås	Ja	Luleå	Ja
Botkyrka	Ja	Lund	Ja
Burlöv		Malmö	Ja
Danderyd		Möndal	Ja
Eskilstuna	Ja	Nacka	
Fagersta		Norrköping	Ja
Gävle	Ja	Oxelösund	
Göteborg	Ja	Partille	
Hallstahammar		Salem	
Halmstad	Ja	Sandviken	Ja
Hammarö	Ja	Sigtuna	Ja
Haninge	Ja	Skövde	Ja
Helsingborg	Ja	Sollentuna	
Huddinge	Ja	Solna	
Håbo		Staffanstorp	
Härryda	Ja	Stockholm	Ja
Höganäs		Sundbyberg	Ja
Järfälla	Ja	Södertälje	Ja
Jönköping	Ja	Trollhättan	Ja
Kalmar	Ja	Tyresö	Ja
Karlskoga	Ja	Täby	
Karlstad	Ja	Umeå	
Kiruna		Upplands Väsby	
Kumla		Uppsala	Ja
Landskrona	Ja	Vellinge	
Lerum		Västerås	Ja
Lidingö		Växjö	Ja
Linköping	Ja	Örebro	Ja
Lomma		Österåker	

Medias och polisens beskrivningar av socialt utsatta områden handlar ofta om ordningsproblem. Det rapporteras om skjutningar, attacker mot blåljuspersonal och öppen droghandel. Utifrån dessa redogörelser är det lätt att läsa in en negativ utveckling av utsatthet och otrygghet samt ett bristande förtroende för rättsväsendet i dessa områden.

Denna rapport beskriver omfattning och utveckling över tid av utsatthet för brott, otrygghet och oro samt förtroende för rättsväsendet i socialt utsatta områden i jämförelse med andra urbana områden. Rapporten baseras på Nationella trygghetsundersökningen (NTU) och ger en övergripande lägesbild över nämnda aspekter. Kvinnors och mäns otrygghet och utsatthet är särredovisade. Rapporten vänder sig till regeringen och till rättsväsendets olika myndigheter.



Brottsförebyggande rådet/National Council for Crime Prevention

BOX 1386/TEGNERGATAN 23, SE-111 93 STOCKHOLM, SWEDEN

TELEFON +46 (0)8 527 58 400 • FAX +46 (0)8 411 90 75 • E-POST INFO@BRA.SE • WWW.BRA.SE

ISSN 1100-6676 • URN:NBN:SE:BRA-710